

Rentrée doctorale

Laboratoire TVES
jeudi 27 janvier 2022

13:45

Accueil par la direction du laboratoire TVES

Présentation des doctorants

14:00

Perla ABOU SLEIMAN - 1e a

L'impact de l'urbanisation rapide et du changement climatique sur les inondations pluviales urbaines: capacité et vulnérabilité des infrastructures urbaines dans le cas de Beyrouth, au Liban.

14:20

Etienne BOU ABDO - 1e a

L'impact de l'Université du Littoral-Côte d'Opale (ULCO) et de l'UC Louvain sur leurs territoires.

14:40

Marc GALLIEN - 1e a

Transition vers l'agroécologie / l'agriculture biologique, la place des travailleurs dans les jeux d'acteurs.

15:00

Jean-Romain GHEYSEN - 1e a

La gouvernance territoriale et les politiques de mobilités urbaines. Études de cas à partir d'une comparaison de communes des proches périphéries des Métropoles de Lille et de Toulouse.

15:20

Ba Duong MAI - 1e a

La rénovation des immeubles collectifs : l'exemple des KTT au sein des 4 arrondissements du centre historique de Hanoi.

15:40

Benoit MILLÉQUANT - 2e a

Les pratiques spatiales et recompositions territoriales : les périphéries de Lille et Strasbourg.

16:00

Asaël NKOUE NGOME - 1e a

Qualité de l'air et santé : perception, information et comportements des acteurs du territoire Dunkerquois.

16:20

Sophie PETIT - 1e a

Ethnographie de dispositifs socio-sportifs dans des quartiers politiques de la ville : réseaux d'acteurs et effets sur les vulnérabilités des bénéficiaires. Une étude de cas à partir de l'Union Nationale Sportive Léo Lagrange et en région Hauts de France.

16:40

Nathan RIZZUTO - 1e a

La transformation de la frontière franco-britannique : une étude des conséquences sociopolitiques du Brexit dans le nord de la France.

Perla **ABOU SLEIMAN**

Doctorante TVES 1ère année ULCO

Thèse de doctorat sous la direction de

- ANTOINE LE BLANC, ULCO
- GHALEB FAOUR, HDR CNRS LIBAN

Titre de la thèse

L'impact de l'urbanisation rapide et du changement climatique sur les inondations pluviales urbaines: capacité et vulnérabilité des infrastructures urbaines dans le cas de Beyrouth, au Liban.



L'impact du changement climatique sur les infrastructures hydrauliques est important en raison notamment des normes de conception qui ne sont pas prêtes à faire face aux fluctuations météorologiques extrêmes. Parmi ces impacts, les inondations pluviales urbaines sont considérées comme un risque majeur sur la capacité et la vulnérabilité des infrastructures urbaines en général. De plus, l'urbanisation irrégulière provoque des tensions sur ces infrastructures. Dans le cas de Beyrouth au Liban, l'absence de gestion adaptée dans le secteur de l'eau, parallèlement aux éléments susmentionnés, est problématique. L'explosion du port de Beyrouth le 4 août 2020, a causé de très importants dommages directs et indirects, qui reflète la nécessité de mieux évaluer les risques et la vulnérabilité urbaine, sur le plan des infrastructures mais également sur le plan social. Ce projet est donc axé sur une approche d'évaluation des risques majeurs et vulnérabilités afin de prévenir les impacts futurs et d'ouvrir la voie à une meilleure gestion.

Mots clés :

Risques, Vulnérabilités, Changement climatique, Urbanisation irrégulières, perception

Financement :

ULCO & CNRS Liban



Vue aérienne Grand Beyrouth – Lieu de l'explosion

Étienne BOU ABDO

Doctorant TVES 1ère année ULCO

Thèse de doctorat sous la direction de

- MICHEL CARRARD, MCF-HDR ULCO
- YVES HANIN, PU UC LOUVAIN



Titre de la thèse

L'impact de l'Université du Littoral-Côte d'Opale (ULCO) et de l'UC Louvain sur leurs territoires.

L'amélioration de l'attractivité et le développement des territoires sont aujourd'hui au cœur des politiques urbaines d'aménagement. De ce point de vue, les établissements de l'enseignement supérieur et de la recherche sont considérés comme un facteur essentiel pour le dynamisme des territoires, du fait de l'impact qu'ils génèrent.

L'impact d'une université peut être mesuré à travers les conséquences directes des investissements, les effets liés aux dépenses des étudiants et du personnel ou encore de son fonctionnement sur le territoire. Dans cette perspective, l'installation de l'UCLouvain à Louvain-La-Neuve en 1971 et, vingt ans plus tard, la création de l'université du Littoral Côte d'Opale en 1991 ont été des actes significatifs d'aménagement du territoire car cela a permis, dans les deux cas, de proposer une offre locale de formation à l'ensemble des étudiants.

Mots clés

Université, Impact Territorial, Développement Socio-Urbain, La Troisième Mis, Économie du Savoir et de la Créativité.

Louvain la Neuve - Belgique

Financement :

ULCO



Marc GALLIEN

Doctorant TVES 1ère année ULCO

Thèse de doctorat sous la direction de

- CHRISTOPHE GIBOUT, PU ULCO
- SÉVERINE FRERE, MCF-HDR ULCO



Titre de la thèse

Transition vers l'agroécologie / l'agriculture biologique, la place des travailleurs dans les jeux d'acteurs.

La transition vers l'agroécologie/l'agriculture biologique est en mouvement. Ces concepts, qui ne sont pas nouveaux, sont définis et leur mise en œuvre est engagée. Les questions essentielles touchant à l'alimentation, à la santé, à la préservation de l'environnement, au maintien de la biodiversité, au climat, suscitent des attentes fortes dans la société. Cette transition apparaît comme une des meilleures réponses à ces enjeux qui mobilisent un nombre d'acteurs importants. Ces acteurs constituent ce que l'on peut appeler « une chaîne de décision ». Le travail consistera donc à constituer cette chaîne de décision, à comprendre les interactions entre les différents acteurs puis à s'intéresser tout particulièrement aux acteurs qui mettent en œuvre cette transition : les travailleurs.

Mots clés

Agroécologie, agriculture biologique, transition, acteurs, travailleurs



Financement :

Activité salariée

Jean-Romain GHEYSEN

Doctorant TVES 1ère année ULILLE

Thèse de doctorat sous la direction de

- ELODIE CASTEX, PU ULILLE



Titre de la thèse

La gouvernance territoriale et les politiques de mobilités urbaines. Études de cas à partir d'une comparaison de communes des proches périphéries des Métropoles de Lille et de Toulouse.

La France dispose d'un échelon local de proximité, la commune, mais d'autres échelons comme la métropole possèdent des compétences ayant des effets à l'échelle locale sur les mobilités. Différentes lois sont venues préciser les domaines de compétences (MAPTAM, NOTRe) et les orientations en termes de mobilités (LOM). En parallèle de ces évolutions, la France semble traverser une crise globale de la démocratie et de son modèle républicain caractérisée par un grand nombre de débats sur le poids des métropoles, l'égalité territoriale ou la place des citoyens dans les processus décisionnels (démocratie participative). La mobilité étant également une dimension essentielle de la citoyenneté, nous questionnerons la gouvernance territoriale en matière de mobilités urbaines au sein de la première couronne de Lille et Toulouse à la lumière des différentes évolutions administratives, sociales, environnementales ou politiques.

Mots clés

gouvernance territoriale, démocratie, commune, mobilités, aménagement

Le projet d'aménagement du site « Bonte » à Lambersart : un exemple de démocratie participative incluant les mobilités

Financement :

Activité salariée



Asaël NKOUE NGOME

Doctorant TVES 1ère année ULCO

Thèse de doctorat sous la direction de

- *SÉVERINE FRERE, MCF-HDR ULCO*
- *ANNE-PEGGY HELLEQUIN, PU PARIS NANTERRE*



Titre de la thèse

Qualité de l'air et santé : perception, information et comportements des acteurs du territoire Dunkerquois.

Des attentes sociétales s'expriment à l'égard des pouvoirs publics sous des formes multiples concernant la connaissance et la prise en charge des impacts sanitaires de la pollution atmosphérique. A travers une enquête quantitative réalisée sur le territoire de Dunkerque et des Hauts de Flandres, la thèse explorera quatre dimensions : le lien entre la question des impacts sanitaires, le concernement et l'information du public sur la pollution ; l'influence de la perception des impacts sanitaires de la pollution sur le dialogue territorial ; la perception de ces impacts comme levier pour l'action ; l'évolution diachronique de la perception de la pollution et de ses impacts au cours des 20 dernières années. Les résultats répondront à un enjeu sanitaire en identifiant les lacunes et besoins d'information du public. La thèse répond aussi à un enjeu de Gouvernance : abordant la causalité perçue de la pollution et les rôles que les acteurs s'attribuent dans la résolution du problème, l'enquête dégagera un axe de travail pour améliorer le dialogue territorial.

Mots clés

Qualité de l'air, Santé, Perception, Information, Comportements

Financement :

ULCO & Projet TIGA (Territoire innovant de grande ambition)

Ba Duong MAI

Doctorant TVES 1ère année ULILLE

Thèse de doctorat sous la direction de

- *HELGA SCARWELL, PU ULILLE*
- *DIVYA LEDUCQ, MCF-HDR UNIVERSITÉ DE TOURS*
- *QUAN LE, PU HANOI*



Titre de la thèse

La rénovation des immeubles collectifs : l'exemple des KTT au sein des 4 arrondissements du centre historique de Hanoi.

Après le Doi Moi, "Renouveau", le marché immobilier vietnamien a connu de profondes mutations. Jusque-là, seule l'administration produisait des zones d'habitations «collectives», Khu Tap The (KTT), à destination des fonctionnaires. Pour répondre à la demande croissante de logements ainsi qu'à l'émergence d'une classe moyenne, les autorités vietnamiennes ont promu la création de Nouvelles Zones Urbaines, khu do thi moi (KDTM). En plus, les infrastructures et les conditions de vie de la population au sein de ces villes se sont parfois détériorées car celles-ci ne peuvent répondre aux besoins de la vie moderne et sont sous-dimensionnées. Par la nécessité de répondre aux problèmes sociaux des villes vietnamiennes, le « renouvellement urbain » est promu pour impulser une dynamique de modification. L'objectif est d'améliorer la qualité de la zone urbaine existante mais sans modifier fondamentalement la structure urbaine. Le projet de thèse a pour but de comprendre dans quelle mesure l'évolution des 4 arrondissements situés au centre historique de Hanoi nous permet de lire le renouvellement urbain et une évolution vers plus de durabilité urbaine. Quelles sont les traductions urbanistiques de cette politique ? En quoi le renouvellement urbain a-t-il favorisé la multiplicité des projets urbains et en quoi se trouve-t-il au cœur des recompositions urbaines ? Enfin, nous chercherons à mesurer l'influence de la rénovation urbaine sur le renouvellement quotidien de Hanoi.

Mots clés

KTT, Renouvellement urbain, Rénovation urbaine, Immeuble collectif

Benoit MILLÉQUANT

Doctorant TVES 2ème année ULILLE

Thèse de doctorat sous la direction de

- THOMAS PERRIN, MCF-HDR - ENSA DE MONTPELLIER (DÉTACH.)
- PAULINE BOSREDON, MCF ULILLE

Titre de la thèse

Pratiques spatiales et recomposition spatiales : les périphéries métropolitaines de Lille et de Strasbourg.



L'objet principal de la recherche est de saisir comment le processus de métropolisation administrative des métropoles de Lille et de Strasbourg interroge les pratiques spatiales des populations des communes entrées dans leur espace métropolitain après la loi MAPTAM de 2014. Les communes étudiées sont, pour la MEL, les communes des anciennes EPCI des Weppes (entrées dans l'intercommunalité en 2017) et de Haute Deûle (2020), et pour l'Eurométropole de Strasbourg, les communes de l'ancienne EPCI Les Châteaux (2017).

L'étude des pratiques spatiales des habitants doit également permettre de dessiner les contours des stratégies politiques de gouvernance et d'aménagement des acteurs publics des communes, d'une part, et de l'intercommunalité d'autre part, dans et pour ces communes périurbaines.

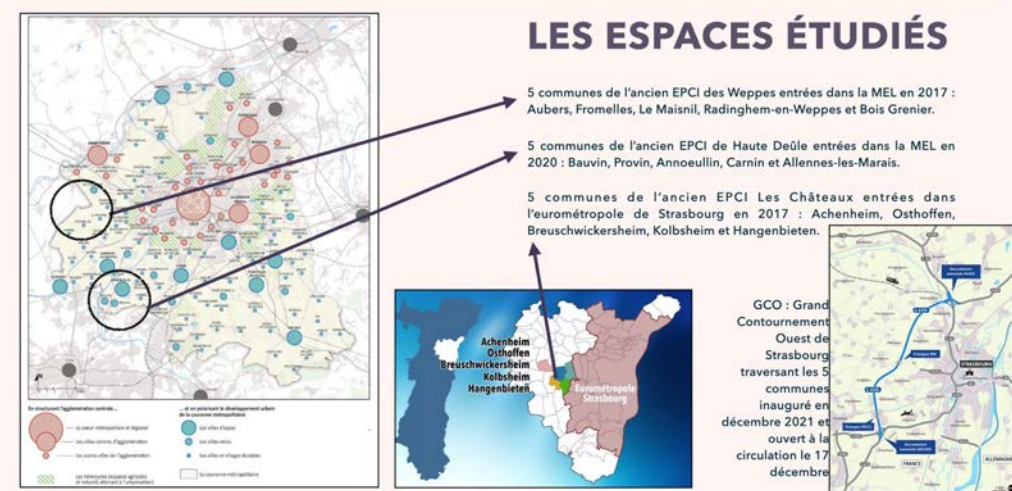
Pour mener à bien ce travail, nous privilégierons un travail de terrain, d'observations des pratiques et des paysages et d'entretiens de différents acteurs : habitants, élus, entreprises privées, associations.

Mots clés

Pratiques spatiales, métropolisation, habiter, périurbain, gouvernance.

Financement :

Activité salariée



Sophie PETIT

Doctorante TVES 1ère année ULCO

Thèse de doctorat sous la direction de

- CHRISTOPHE GIBOUT, PU ULCO
- FLORIAN LEBRETON, MCF ULCO



Titre de la thèse

Ethnographie de dispositifs socio-sportifs dans des quartiers politiques de la ville : réseaux d'acteurs et effets sur les vulnérabilités des bénéficiaires. Une étude de cas à partir de l'Union Nationale Sportive Léo Lagrange et en région Hauts - de France.

La présente recherche s'intéresse aux populations à risque c'est-à-dire en situation potentielle de vulnérabilité. L'effet de la médiation par l'activité physique sera examiné. Cette étude se compose de deux objectifs distincts. Le premier objectif consiste à évaluer l'intervention des politiques publiques (Baslé, 2019) auprès du domaine socio-sportif et leurs interactions dans le but de comprendre les effets des réseaux d'acteurs, en prenant en compte les différents niveaux de ces politiques ainsi que leurs imbrications. Les effets d'interactions entre les acteurs seront analysés pour comprendre leurs incidence (facilitatrice et/ou contraignante) en fonction d'une situation et d'un instant. Le deuxième objectif a pour but de comprendre les bénéfices de ces dispositifs pour la santé des bénéficiaires. Nous nous intéresserons à la santé globale des sujets en prenant en compte l'évolution de leurs potentialités physiques, l'amélioration du bien-être et de la santé sociale.

Mots clés

Vulnérabilités, jeunes, politiques publiques, dispositifs socio-sportifs

Financement :

Convention CIFRE



Nathan RIZZUTO

Doctorant TVES 1ère année ULILLE

Thèse de doctorat sous la direction de

- THOMAS PERRIN, MCF-HDR - ENSA DE MONTPELLIER (DÉTACH.)
- ETIENNE PEYRAT, MCF SCIENCES PO LILLE



Titre de la thèse

La transformation de la frontière franco-britannique : une étude des conséquences sociopolitiques du Brexit dans le nord de la France.

Le 1er janvier 2021, le nouveau régime frontalier post-Brexit entre le Royaume-Uni et l'UE entre en vigueur. Cet événement transforme la frontière franco-britannique, en particulier dans la région Hauts-de-France. Ce travail de recherche a donc pour objectif d'analyser les stratégies frontalières d'adaptation de l'action régionale à cette nouvelle réalité, afin de répondre aux défis que représente le Brexit. La frontière doit apprendre à concilier fluidité et contrôle des flux humains et marchands. Les acteurs du transport, confrontés à des obstacles commerciaux croissants, tentent de se réappropriier la frontière. Les collectivités locales, quant à elles, envisagent des formes ad hoc de coopération transfrontalière avec le Royaume-Uni.

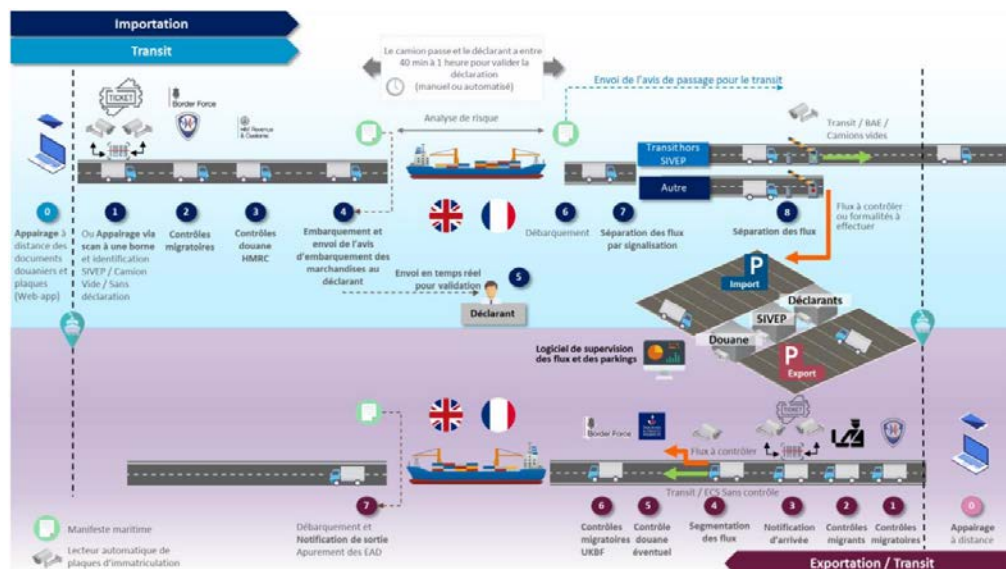
Il s'agira d'élaborer une grille d'analyse, utilisant des outils conceptuels issus des SHS. Cette grille sera utilisée pour appréhender l'évolution de la frontière et ses effets au niveau local et régional, mais aussi national et européen.

Mots clés

Frontière franco-britannique,
Aménagement du territoire,
Coopération transfrontalière,
Transmanche, Brexit, Hauts-de-France

Financement :

Région Hauts-de-France & Université de Lille





TVES Laboratoire



@LaboTVES



tves.univ-lille.fr