



FESTIVAL INTERNATIONAL
DE GÉOGRAPHIE

de Saint-Dié-des-Vosges

32^e édition

corps

1^{er}, 2 & 3
octobre
2021

Conférences
Débats
Littérature
Expositions
Géo-numérique
Gastronomie
Cinéma
Spectacles



Territoire invité: **Europe(s)**

Fondateur: Christian Pierret

www.fig.saint-die-des-vosges.fr

2€

↳ Contacts

ADFIG - Association pour le Développement du Festival International de Géographie
26, rue d'Amérique
88100 Saint-Dié-des-Vosges
adfig@ville-saintdie.fr
03 29 42 16 72

↳ Contacts presse

Nationale:
Anais Hervé - 06 13 66 06 67
aherve@agenceclabande.com

Régionale:
Aurélie Anneheim - 06 79 15 48 21
anneheim@ville-saintdie.fr

↳ Organisation

Ville de Saint-Dié-des-Vosges

Directrice du Festival: Victoria Kapps
Coordinatrice du Salon du Livre: Carole Bluntzer
Coordinatrice scientifique: Frédérique Etienne
Responsable logistique et chargée de la Géo-Gastronomie: Maria Pierrat
*Avec le soutien de nombreux services de la Ville et de leurs agents.
Remerciement à notre stagiaire Carla Noël.*

L'ADFIG, structure organisatrice:

Thibaut Sardier, président et les membres du bureau
Directrice scientifique 2021: Marion Tillous
Programmation à caractère littéraire: Sarah Polacci
Coordinateur du Salon du Livre: Olivier Huguenot
Coordinateur du Salon géo-numérique: AFIGEO
*Avec le soutien du groupe de bénévoles
ainsi que les membres de l'ADFIG*

Marion Tillous, l'ADFIG et toute l'équipe du festival remercient les géographes qui ont apporté tout au long de l'année leur soutien et leurs conseils à la programmation.

Pour "Corps": Milan Bonté, Claire Hancock, Myriam Houssay-Holzschuch, Noémie Rapegno, Djemila Zeneidi
Pour "Europe(s)": Michel Foucher, Sylvain Kahn, Angélique Palle, Céline Rozenblat, Camille Schmoll



Sommaire

6	INFORMATIONS PRATIQUES
7	LES PERSONNALITÉS
8–9	UN FESTIVAL DE GÉOGRAPHIE INCARNÉE
10–13	LE PNF
14	UN FESTIVAL PURIDISCIPLINAIRE
15	GÉO - GASTRONOMIE
16	LES FORMATS DU FIG
17	PRÉSENTATION DU SALON DU LIVRE
18–19	L'ESPACE GÉO - NUMÉRIQUE
20–23	SPECTACLES
26–28	EXPOSITIONS
29	7 ^E ART
30–35	DÉS ATELIERS DANS LA VILLE
38–92	LE PROGRAMME
94–95	LES DÉCENTRALISATIONS



Thibaut SARDIER et Victoria KAPPS



Le FIG est un Festival chanceux. L'an dernier, le hasard a placé l'incontournable premier week-end d'octobre entre deux « vagues » de cette pandémie qui affecte nos vies depuis près de deux ans. Le FIG 2020 a été plus petit, moins festif, mais il a pu avoir lieu et a été une « bulle d'oxygène » pour les géographes de tous horizons, ainsi que pour la population de la Déodatie et du Grand Est. L'édition 2021 se tiendra dans ce moment bien plus joyeux où nous revenons progressivement à une « vie normale » (si l'on peut dire), marquée par la joie de retrouvailles tous azimuts, par ce plaisir de reprendre contact avec l'autre.

Entrer en contact : c'est ce que nous voulons permettre pour ce FIG 2021 haut en couleurs, que nous avons imaginé festif et vivant. Il sera marqué par le retour en force de la programmation culturelle (concerts, expositions, projections de films...), et par une grande diversité de formats pour découvrir la géographie sous tous les angles. Les incontournables conférences et tables rondes, en écho à l'actualité et à nos préoccupations quotidiennes, croiseront des ateliers qui mettront nos corps en mouvement, et la géographie avec.

Nous avons été trop longtemps séparés ! Et c'est ce constat qui nous a poussés à choisir les « Corps » pour cette édition du Festival. Nous voulons mieux comprendre pourquoi et comment l'espace s'organise en fonction des distances qui nous rapprochent ou nous séparent au quotidien : on vient habiter quelque part pour être près de sa famille ; on plante une haie de thuyas pour marquer la séparation avec un voisin que l'on apprécie peu ; on passe ses soirées en visio pour maintenir des liens avec une amie vivant à l'autre bout du monde ; on laisse une distance d'un mètre dans la file d'attente pour ne pas « choper » ce satané virus... Avec tous ces choix, c'est de la géographie que nous faisons au quotidien. C'est cette géographie de nos vies que nous explorerons cette année. Nous en profiterons pour voir comment nos corps, qui nous donnent à voir, à (res)sentir, à entendre ou à goûter tout ce qui nous entoure, est notre meilleure arme géographique, même si elle est parfois limitée ou trompeuse...

Nous avons été trop longtemps séparés ! Et parfois, cette distance est amenée à se maintenir. À l'échelle de l'Europe, c'est ce qui s'est récemment produit avec le Brexit. Et ici ou là, sur le continent, des frontières s'élèvent et plusieurs voisins semblent prendre des distances du point de vue politique, économique, social. Que penser de ces distances sur un continent dont la devise est « Unie dans la diversité » ? Faut-il travailler à la cohérence, à la cohésion du territoire européen ? Et si oui, pourquoi et comment ? Ces questions nous occuperont beaucoup, avec l'Europe pour territoire invité.

Nous avons été trop longtemps séparés ! Il est temps de se retrouver. Rendez-vous du 1^{er} au 3 octobre, pass sanitaire en poche, pour partager ensemble ce festival multiformes, ouvert à toutes et à tous.



David VALENCE

Se renouveler dans la fidélité

Au Festival international de géographie, les années se suivent sans toujours se ressembler. 2021 sera l'édition d'un premier retour à la normale, après un cru 2020 réussi de haute lutte, au maximum de l'incertitude sanitaire. C'est la vaccination qui nous permet de regarder les trois premiers jours d'octobre avec sérénité et surtout avec joie.

Quel sujet plus humain en effet que celui du corps ?

Traiter du corps en géographie, c'est se montrer fidèle à l'esprit d'origine de notre formidable fête du savoir. Oui, il s'agissait alors notamment d'illustrer une certaine idée de la géographie, humaine, très humaine, contre la réduction aux données physiques.

Fidélité aussi dans le choix de l'espace géographique invité : l'Europe, les Europes, soit une façon d'arrimer notre festival à l'actualité de la relance, mais aussi aux risques centrifuges sur des sujets comme la défense et l'innovation.

Fidèle à l'esprit de sa fondation, mais renouvelé, transformé : le Festival, notre Festival est plus que jamais vivant !

David VALENCE

Maire de Saint-Dié-des-Vosges
Vice-Président de la Région Grand Est



Informations pratiques

GRATUITÉ

Toutes les manifestations du Festival sont **gratuites**.

BILLETTERIE

Rencontres, tables rondes, lectures, conférences... sont en accès libre, **dans la limite des places disponibles**. Une **billetterie gratuite** est ouverte sur chaque site environ 30 minutes avant chaque rendez-vous.

PASS SANITAIRE

L'accès à l'ensemble des lieux de la programmation est soumis à la présentation d'un **pass sanitaire valide** pour garantir la sécurité de tous (conditions susceptibles d'évoluer en fonction du protocole sanitaire en vigueur le week-end de la manifestation).

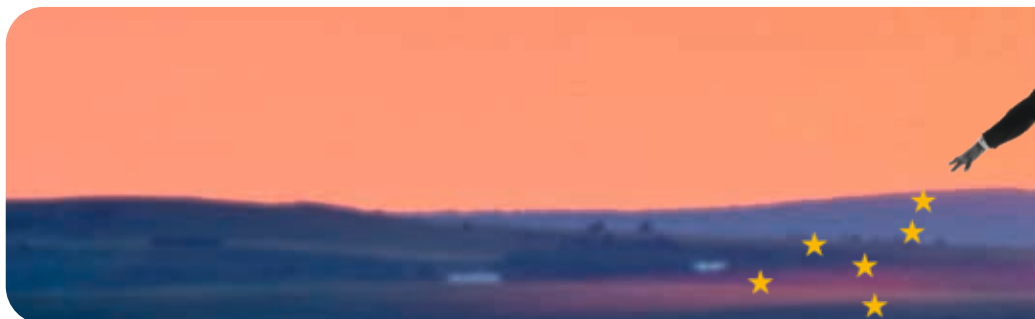
Après le contrôle de validité de votre pass sanitaire, un **bracelet** vous est remis. Celui-ci est valide **pour la journée** et vous permet de circuler de site en site sans être à nouveau contrôlé.

TEST RAPIDE ANTIGÉNIQUE

Un **centre de dépistage** éphémère (test antigénique) est installé face à l'Hôtel de Ville vous offrant la possibilité de vous faire tester gratuitement (résultat en moins de 30 minutes).

CONSIGNES SANITAIRES

Le port du masque est obligatoire en intérieur.





PRÉSIDENT DU FIG 2021

Georges Vigarello

L'historien du corps, auteur de nombreuses publications sur le sport, n'en finit pas de creuser la question de la place du corps en Occident. Diplômé de l'École normale supérieure d'éducation physique, un temps prof de gym dans un lycée de Vanves (Hauts-de-Seine), c'est sa thèse d'histoire « Le Corps redressé » qui le fait connaître du public et du monde universitaire. Cette thèse est devenue en 1978 un succès en librairie. Son éclectisme le situe à la croisée de presque tous les chemins de la connaissance : histoire, philosophie, médecine, physique- chimie, bien sûr, mais aussi et de manière plus surprenante, psychologie ou littérature.

PRÉSIDENTE DU SALON DU LIVRE 2021

Catherine Dolto

Après avoir étudié le théâtre et la sociologie, Catherine Dolto devient médecin. Elle travaille beaucoup avec Françoise Dolto qu'elle assiste pour son émission radiophonique « Lorsque l'enfant paraît ». Catherine Dolto a le talent pour s'adresser directement aux enfants, animée par la certitude qu'un enfant qui comprend mieux grandit mieux et se développe mieux. L'humour et la tendresse sont pour elle des outils pédagogiques.

Elles vont créer avec l'éditrice Colline Faure-Poirée (Gallimard jeunesse) des collections qui abordent toutes les choses de la vie en s'adressant directement aux enfants. La collection « Mine de rien » est traduite dans de nombreux pays d'Asie et d'Europe.





Édito par Marion TILLOUS

Un festival de géographie incarnée



L'épidémie de Covid-19 nous a brutalement rappelé que nous avons un corps, et, du fait des mesures de confinement successivement mises en œuvre pour contrer son expansion, que l'immobilisation de ce corps pouvait soudainement et radicalement transformer notre perception du monde. Forte de cette expérience, la 32^e édition du FIG se veut l'occasion de mettre sur le devant de la scène une géographie ancrée et incarnée, capable de rendre compte de l'importance du corps dans la perception et l'organisation des espaces à toutes les échelles.



Une diversité de regards sur le monde

C'est presque une évidence de dire que des personnes ayant des corps différents perçoivent le monde de manières différentes. Pourtant si l'on prend au sérieux ce constat, il devient absurde d'imaginer une seule manière, « objective », de décrire l'espace, et nécessaire d'envisager des approches plurielles et phénoménologiques en géographie. A travers le cas de la géographie Sourde, nous verrons par exemple comment les personnes sourd·es habitent un monde inconnu aux entendant·es qu'il serait très réducteur de comprendre en termes de limites et de handicaps. Aller à la découverte de ces mondes, se mettre à la place de (l'enfant, la personne âgée malvoyante, le jeune homme en béquilles, etc.), envisager que le regard que l'on porte soi-même sur l'espace et la manière dont on habite un territoire ne sont pas les uniques manières de faire : ce sont autant de démarches essentielles pour que la diversité et l'inclusion ne soient pas des vains mots, que nous espérons favoriser à travers cette 32^e édition du FIG.



Des outils pour une justice spatiale

La question du corps en géographie ne porte pas seulement sur la manière dont le corps perçoit mais également sur celle dont il est perçu. Le festival abordera ainsi la dimension spatiale des rapports de domination fondés sur des attributs corporels : à commencer par les dominations sexistes et racistes. L'enjeu est de produire les connaissances utiles pour aller vers une justice spatiale et environnementale. Nous verrons ainsi qu'une société d'apartheid divise une population selon des prétendues « races », de l'échelle des toilettes à celle d'une ville voire d'une région entière. Mais que cela est aussi vrai dans une société traversée par le racisme, comme le montre la relégation des populations Roms aux marges des zones urbaines, dans les environnements les plus dégradés, par exemple. Quant aux centres-villes, comment ne pas remarquer qu'ils se vident, la nuit, de leurs usagères féminines pour devenir presque exclusivement masculins ?



↳ Un continent nouveau : la nuit et les sexualités

Cette 32^e édition du FIG, justement, proposera pour la première fois une programmation nocturne de conférences, tables-rondes, projections et lectures qui sera centrée cette année sur la géographie des sexualités. Il y a un enjeu fort à traiter d'un sujet apparemment subalterne : faire une géographie des sexualités, c'est comprendre par exemple comment le fait d'appartenir à une minorité sexuelle peut contraindre à la relégation spatiale ou à la migration, comment le regroupement communautaire issu de ces mouvements spatiaux a fait émerger des quartiers gays dans les métropoles mondiales, comment les sexualités tarifées donnent elles aussi lieu à des concentrations spatiales voire à des aménagements spécifiques, ou encore comment l'espace public peut devenir le lieu de revendications (mais aussi de pratiques) sexuelles. Parler de la géographie des sexualités, c'est aussi parler de la manière dont une discipline scientifique s'ouvre à des enjeux nouveaux et comment les échanges intellectuels internationaux permettent ces renouvellements épistémiques.

↳ Transmettre la géographie à de purs esprits ?

Au cours de cette édition du FIG, une importance particulière sera donnée aux questions pédagogiques. D'abord pour que soient partagés des outils de transmission des savoirs mobilisant le corps, tels que les débats-mouvants empruntés à l'éducation populaire, la prise en compte des sens autres que la vue dans le rapport au paysage, la prise en compte des émotions aussi dans le rapport au terrain, ou le recours au théâtre-déclencheur et aux jeux de rôle : imaginer une discussion entre aménageurs, habitant·es et associations de défense de l'environnement autour d'un grand projet ; s'imposer un handicap pour comprendre par l'expérience les contraintes de l'espace public urbain. Le temps du festival sera aussi l'occasion de se demander comment le corps de l'enseignant·e et celui des élèves ou étudiant·es entrent en jeu dans l'apprentissage de la géographie, et comment les mobiliser pour transmettre et co-construire les savoirs spécifiques à cette discipline. Le retour d'expérience d'enseignant·es sur les différentes périodes en confinement permettra d'éclairer cette question d'un jour nouveau.

↳ Territoire invité : Europe(s)

À quelques semaines de la présidence française de l'Union européenne et quelques mois après le Brexit, le FIG invite l'Europe... ou plutôt les Europes ! Pour comprendre ce pluriel, faites l'exercice sur une carte : comment délimitez-vous le continent : en vous limitant en pays de l'Union européenne ? en incluant tout ou partie de la Russie ou de la Turquie ? insérez-vous la mer Méditerranée ? l'Islande ? certains territoires du nord de l'Afrique ? Ces questions, les géographes se les posent depuis de nombreuses décennies. Leurs réponses ne sont pas définitives, car l'Europe se délimite de façons différentes selon ce que l'on attend d'elle et du projet que l'on définit pour elle.

En 2021, la situation est d'autant moins figée que la Grande-Bretagne a quitté l'UE. Le Brexit change le projet politique et territorial de l'Europe. Il amène, parmi d'autres facteurs, à s'interroger de nouveau sur les moteurs économiques, politiques, démographiques ou sociaux de la construction européenne, ainsi que sur l'avenir de ce territoire. Le FIG brosera donc un état du continent, et esquissera des perspectives d'avenir.

Il sera donc question de géopolitique et de relations internationales. On se demandera comment se

recomposent les liens entre l'UE et la Grande-Bretagne, quelles coopérations sont possibles avec le voisin russe, et ce qu'il en est de la « politique africaine » de notre continent. On s'interrogera aussi sur sa puissance et son rayonnement : sur quels piliers reposent-ils désormais ? Sans armée européenne et à l'heure du soft power, les atouts en matière d'économie, de sciences et de technologie, suffisent-ils ?

Enfin, nous verrons comment ce continent qui nous semble parfois lointain nous touche au quotidien, dans les Vosges, dans le Grand Est et dans toute la France. L'aménagement de nos territoires ruraux et urbains, la façon de produire ce que nous mangeons, nos modes de déplacements, dépendent de choix européens et tendent parfois à devenir des problèmes d'échelle continentale. De plus, la pandémie de Covid a conduit les autorités de l'UE à investir le champ de la santé qui ne faisait pas partie de leurs prérogatives.

Face à tant de changements, il est donc temps de remettre une fois de plus le métier à l'ouvrage, et de dire ce que nous voulons pour cette Europe qui, parce que nous en sommes citoyens, est aussi la nôtre.



Le Plan National de Formation



Dans le cadre du plan national de formation (PNF), le Festival International de Géographie permet aux enseignants de participer à des rencontres pédagogiques. La programmation est élaborée par un comité présidé par l'Inspection Générale et s'inscrit, sous l'égide de la DGESCO, dans les dispositifs de formation continue du PNF. Il est ouvert en priorité aux enseignants, mais accessible au public dans la limite des places disponibles.

Parallèlement, les enseignants peuvent assister à des conférences et échanger avec des géographes universitaires, inspecteurs, formateurs... Des ressources, en lien avec ce PNF sont publiées chaque année, permettant aux enseignants de poursuivre la réflexion.

Vendredi 1^{er} octobre

→ Espace Georges Sadoul

CONFÉRENCE INTRODUCTIVE

↳ Europe / Europes

9h30
à 10h30

Avec **Michel FOUCHER**, géographe et ancien ambassadeur
Le FIG est un moment privilégié pour rappeler l'utilité pratique, scientifique et civique de la géographie: former des citoyens éclairés, sachant se situer dans l'espace et dans le temps, préparés à saisir d'eux-mêmes les contextes qui pèsent sur la vie collective. Cette approche sera illustrée par le témoignage personnel d'un géographe qui, durant un demi-siècle, a arpenté le monde, l'Europe et la France. Et comme l'ensemble régional retenu en 2021 est l'Europe, nous pourrions appliquer la méthode à cet objet qui est autant géographique qu'historique: les échelles de l'Europe.

CONFÉRENCE

↳ Dans sa réponse à la pandémie, l'Europe s'est-elle relancée ?

10h30
à 11h

Avec **SYLVAIN KAHN**, Professeur agrégé et chercheur permanent à Sciences Po
La pandémie d'infection à coronavirus qui a frappé l'Europe début 2020 s'inscrit dans la chaîne des crises qui éprouvent la construction européenne. Certaines seulement ont été suivies de relances spectaculaires.
Les réponses de l'UE et des Etats européens au Covid-19 ont-elles un tel effet de relance ? Elles méritent d'être examinées dans cette perspective. De quelle manière la pandémie éprouve-t-elle les grilles de lecture géopolitiques de l'Union européenne ?

TABLE RONDE

11h
à 11h30

Europe / Europes animée par Catherine Biaggi et Laurent Carroué avec **Michel FOUCHER**, géographe et ancien ambassadeur et **Sylvain KAHN**, docteur en géographie, professeur agrégé à Sciences Po.



→ Maison de la Solidarité Robert Bernard

CONFÉRENCE

↳ L'Atlas des Hauts de France, nouvel outil pédagogique d'appropriation du territoire régional.

15h30
à 16h30

Jérôme DAMBLANT, Emmanuel LIANDIER, Mélanie BATTEUX BAILLON, IA-IPR d'histoire-Géographie et **Eric FROMENT,** formateur et professeur d'histoire-géographie, Académie d'Amiens.

Conçu par des représentants de la région et des enseignants, piloté par les inspecteurs territoriaux des académies d'Amiens et de Lille, l'Atlas des Hauts de France et l'exposition qui l'accompagne sont des outils d'apprentissage et d'appropriation par les élèves de leur territoire. Il fait d'eux des citoyens de demain en leur permettant de se projeter, de réfléchir à leur avenir. L'Atlas propose une cartographie générale de la nouvelle région créée par la réforme territoriale de 2014. Il s'accompagne d'un livret pédagogique pour aider à son inscription dans des progressions pédagogiques.

CONFÉRENCE

↳ La France d'outre-mer (FOM) dans l'espace ultramarin européen.

17h
à 17h45

Avec **Jean-Christophe GAY,** professeur des Universités, IAE-Nice. Membre du conseil scientifique de la chaire Outre-mer Sciences po Paris.

La France occupe une situation singulière dans l'espace ultra-marin européen. Un tableau des outre-mers européens est nécessaire pour identifier les spécificités de la FOM et la comparer aux autres outre-mers européens.

Samedi 2 octobre

→ Lycée Jules Ferry

TABLE RONDE

↳ Le CAPES d'histoire-géographie dans la réforme des concours : programmes, épreuves, attentes.

9h
à 10h30

Marie Françoise Fleury, MCF Université de Metz, Vice-Présidente Géographie du CAPES externe, **Christophe MARCHAND, IA-IPR d'histoire-géographie,** vice-président de l'oral 2 et **Catherine BIAGGI,** Présidente du CAPES externe d'Histoire-Géographie.

Le CAPES Externe-Cafep d'histoire-géographie est engagé dans la réforme des concours de recrutement. La table ronde présentera les programmes spécifiques du CAPES d'histoire-géographie, puis une analyse des futures épreuves écrites et orales en 2022 et des sujets zéro. La table ronde s'adresse aux préparateurs du concours ainsi qu'aux candidats. Cette présentation sera un moment pour bien préciser la place de la géographie dans le recrutement des professeurs d'histoire-géographie.



Samedi 2 octobre

→ Espace conférences Géo-numérique

CONFÉRENCE

9h30
à 10h

↳ Les territoires en mutation vus de l'espace

avec **Laurent CARROUE**, IGESR - Conférence Géoimages

Depuis trois ans, le site Géolmage du CNES met en ligne de nombreuses ressources (images satellites et textes d'analyse). Observer la Terre de l'espace bouleverse notre vision du monde en interconnectant en système les lieux et les territoires. Ceci permet de bien saisir les grandes dynamiques environnementales, sociales, économiques et géostratégiques à l'œuvre et de mieux réfléchir à un développement enfin durable et solidaire.

→ IUT

TABLE RONDE

11h30
à 13h

↳ Comment parler d'Europe aux jeunes générations ?

avec Catherine **BIAGGI**, **Thierry CHOPIN**, **Jean-Marc HUART**
Détail p.61

→ Lycée Jules Ferry

LES RENDEZ-VOUS DU DÉVELOPPEMENT DURABLE

13h30
à 15h30

↳ Éduquer au développement durable : stratégies européennes

avec **Laurent CARROUE**, IGESR, **Michel HAGNERELLE**, inspecteur général honoraire et Michaëlteutsch, chef d'unité à la direction générale de l'éducation et de la culture de la commission européenne

Depuis 2006, l'EDD est incluse dans la stratégie de l'Union européenne en faveur du développement durable. Le Conseil plaide pour faire de l'EDD un élément central des systèmes éducatifs des pays membres. Quels sont les enjeux de cette stratégie ? Quelles en sont les avancées ? Quelles en sont les perspectives ?



Dimanche 3 octobre

→ INSIC

CONFÉRENCE

↳ Corps et Union européenne au regard des séries télévisées

Fabien VERGEZ IA IPR histoire-géographie, Académie de Toulouse
Cf p.80

9h45
à 10h45

ATELIER

↳ Dos au paysage

Dispositif d'immersion pour ressentir le paysage ordinaire.

Avec **Anne SGARD**,
Nathacha GUILLAUMONT,
Claire FONTICELLI,
Sylvie PARADIS,
Sandrine BILLEAU-BEUZE
cf p.30



LAB numériques 2021

Dans le cadre du plan national de formation et des parcours pédagogiques du FIG, des professeurs d'histoire-géographie du secondaire, de collège et de lycée (général, technologique ou professionnel) présentent au salon de la géomatique, des démarches et des moments numériques courts, sur le stand de la Direction du numérique pour l'éducation (ministère de l'Éducation nationale et de la Jeunesse).

Vendredi 1^{er} octobre de 9h à 12h → Le corps

↳ Engager le corps dans une réalité virtuelle pour mieux appréhender les espaces géographiques

Mélanie BERNARD – académie d'Amiens

↳ @GéoDeclic :

vivre, comprendre et partager son territoire

Christophe GILGER, Aude VALERO

et Jean-Pierre Zamplin – académie de Grenoble

Vendredi 1^{er} octobre de 14h à 17h → Le Grand oral

↳ Les contrastes de l'Union européenne dans la mondialisation

Julien Marze – académie de Lyon

↳ Quels rapports peuvent entretenir indicateurs de santé publique, de pauvreté et orientations politiques ?

Perrine GOURIO et Gwilhmet PRIMEL
académie de Toulouse

Samedi 2 octobre de 9h à 12h

→ Études de cas sur des frontières de l'Union européenne

↳ La question de la frontière irlandaise dans le Brexit

Célia ARIANA et Perrine GOURIO
académie de Toulouse

↳ Enquête à la frontière franco-luxembourgeoise : enseigner un espace européen transfrontalier

Emmanuelle FABRE, Marie-Noël FALC-TARTARIN
et Aurélie RODES – académie de Toulouse

Samedi 2 octobre de 14h à 17h

→ Les dynamiques de recomposition de l'Union européenne

↳ Un parcours Moodle pour étudier l'Union européenne

Claire BERNHARD et Philippe PORTÉ
académie de Strasbourg

↳ Parcours virtuel sur les frontières internes et externes de l'Union Européenne

Jordi COLOMER – académie de Poitiers



Les espaces du Festival

Le Festival International de Géographie c'est aussi une grande fête pluridisciplinaire. Nos différents espaces regroupent une grande variété de thématiques pour tous. Du numérique, à la littérature, de la culture à la gastronomie ; la géo est partout !

↳ L'Espace Géo-numérique

Partez à la découverte de la géographie et des nouvelles technologies. Vous y découvrirez des conférences géo-numériques sur différents thèmes (mobilité et flux, métiers de la géomatique, aménagement du territoire, 3D...) et l'espace exposants.

↳ Géo-littérature - Le salon du livre Amerigo Vespucci // Parc Mansuy

1500 m² de salon du livre et une programmation passionnante en lien avec le thème !

↳ Place de la gastronomie

Pour vous restaurer et vous délecter d'une cuisine variée, riche, d'ici et d'ailleurs, n'hésitez pas à découvrir le programme de notre espace Géo-gastronomie. Produits locaux, régionaux, nationaux et caribéens... Vos papilles voyageront tout au long du festival.
+ Place du marché et allées des Saveurs

↳ Géo-culture

La géographie est également prétexte au divertissement. Découvrez l'espace Géo-culture, et profitez de spectacles, de concerts et de séances de cinéma.

↳ L'espace Accueil du Festival et boutique du FIG

→ Parc Mansuy
Point accueil pour répondre à toutes vos questions. L'office de tourisme sera également présent.



Géo-gastronomie et démo culinaires

Vendredi 1^{er} octobre

→ Chapiteau culinaire

14h à 15h30

↳ **Démonstration culinaire par le Chef Guillaume MICHEL**

Recettes revisitées par Guillaume MICHEL élève de Alain DUCASSE 3* assisté par Emilie CHALMEY

- Le maquereau courgettes sautées Framboises & menthe d'Alexandre COUILLON
- Le crumble de pomme et coing de Jacques et Régis MARCON

En partenariat avec le Kiwanis pour leur livre Une année pour mieux manger

16h à 17h30

↳ **Démonstration culinaire de Monsieur PIERREL**

Samedi 2 octobre

→ Chapiteau culinaire

10h à 11h30

↳ **Démonstration culinaire de Monsieur PIERREL**

14h à 15h30

↳ **Démonstration culinaire Denis HERRY**

Arts de la table: Démonstrations et techniques de Restaurant revisitées à base de Produits Européens en (Gambas Flambées- Viandes Flambées) Sauce et Réductions à l'Arabica, thé Matcha et autres produits en partenariat avec la boutique Arômes et Tendances de Saint Die des Vosges.

Cocktail à base de Produits Européens Détox pour le corps Être du Corps.

16h à 17h30

↳ **Démonstration culinaire par le Chef Guillaume MICHEL**

Recettes revisitées par Guillaume MICHEL élève de Alain DUCASSE 3* assisté par Emilie CHALMEY

- Gratins de Pomme de Terre aux cèpes de Jacques & Régis MARCON
- La gaufre fourrée du nord de Florent LADEYN

Dimanche 3 octobre

→ Chapiteau culinaire

16h à 17h45

↳ **Gras, maigre et couenne Restaurant L'imprimerie Fontenoy la Joute**

Démonstration culinaire proposée par Morgan Fady du restaurant l'imprimerie à Fontenoy la Joute "Gras, Maigre et Couenne". Le corps et son mystère par rapport à la nourriture.



Les formats originaux du FIG

En plus des conférences et des grandes tables rondes qui rythment le Festival, découvrez les mille facettes de la géographie à travers d'autres rendez-vous !

Retrouvez le programme détaillé jour par jour

☞ Cafés littéraires

L'actualité littéraire s'offre une place au FIG, sous le signe de la convivialité. Venez échanger avec les romanciers et les romancières autour d'un verre !

Avec notamment **Olivier WEBER, Jean LEBRUN, Luc BRONNER...**

☞ Mini-conférences

La géo sous ses angles les plus originaux, en 30 minutes chrono !
Des rencontres pour tous les âges placées sous le signe de la curiosité et de la découverte.
Venez parler de zombies, de virus, de yoga...

☞ BD / géo

Quoi de mieux que la BD pour voir l'espace géographique et ses paysages ?
Auteurs et géographes se rencontrent pour explorer et dessiner des territoires du monde entier.



☞ Café- géo

Les géographes passent en mode détente, et nous parlent de sujets qui nous font vibrer ou qui nous concernent au quotidien.
Venez partager vos opinions autour d'un verre : la discussion est ouverte !

Au programme, le foot européen, la géographie des toilettes...

☞ Ateliers

Il est temps de passer à l'action !
Venez vous balader, dessiner, observer ou sentir l'espace géographique qui vous entoure.
Accessibles à tout âge, ces ateliers mettent la géo en mouvement...

Programme détaillé p.30



CNRS Éditions à l'honneur

CNRS EDITIONS

Maison d'édition du Centre National de la Recherche Scientifique, créée en 1986, CNRS Editions publie des chercheurs du CNRS et des universitaires. Avec près de 150 nouveautés par an réparties entre livres et revues savantes, sa vocation est de valoriser les travaux des chercheurs et de promouvoir la science dans tous les domaines. En transmettant l'avancée des connaissances au grand public à travers documents, essais, dictionnaires thématiques et collection de poche Biblis, CNRS Éditions offre à ses lecteurs des ouvrages qui font référence et répondent aux principaux questionnements actuels.

Histoire, sociologie et anthropologie, littérature, philosophie et histoire des idées, géographie, art et technique, communication, physique, biologie, mathématiques, neurosciences, astrophysique, archéologie, sciences politiques, droit... : entre vulgarisation et érudition, entre expertise et débat, les publications couvrent tous les champs de l'intelligence contemporaine.

Samedi 2 octobre

→ Musée Pierre Noël

CNL

↳ **Donner corps
aux héros de papier**

avec **Didier DAENINCKX**, romancier,
Nicolas MATHIEU, romancier (Prix
Goncourt), **Régine HATCHONDO**,
présidente du CNL animée
par **Sarah POLACCI**

11h15
à 12h30

Dimanche 3 octobre

→ Musée Pierre Noël

CNRS éditions

↳ **Vers une culture
commune de nature ?**

Avec Anne-Caroline autrice
de *La nature à l'oeil nu*
(éditions du CNRS, 2021)
détail p.35

11h30
à 12h30

« Dans le contexte de la crise sanitaire, le livre résiste et les lecteurs montrent avec force leur attachement aux librairies. Pendant les périodes de confinement, le livre est apparu tout à la fois comme un refuge et une échappée salutaire, un outil pour rêver et pour faire évoluer la société, un moyen de prendre du recul tout en se rapprochant des autres.

Le CNL a très vite pris la mesure de l'urgence en 2020 et a doublé son soutien au secteur du livre de 21 millions redistribués à travers le plan d'urgence et le plan de relance, en plus des 18,5 millions d'euros alloués à travers ses aides habituelles. Cette année, le CNL continue de jouer ce rôle majeur de soutien à l'ensemble du secteur du livre, tout en renforçant ses actions en faveur de la modernisation de la filière et du développement du lectorat, en particulier chez les plus jeunes, pour répondre au souhait du Président de la République qui a fait de la lecture une grande cause nationale.

Je me réjouis que la vie littéraire de notre pays puisse de nouveau battre son plein. Le CNL réaffirme son soutien au Festival international de Géographie pour cette nouvelle édition qui donnera « corps » à la renaissance des activités collectives, festives et culturelles.

Bon festival à toutes et tous ! »

RÉGINE HATCHONDO,
Présidente du Centre national du livre (CNL)





L'espace Géo-numérique

En continu tout au long des 3 jours du festival :

- **Visite de l'espace exposants** réunissant entreprises, universités, laboratoires de recherche, institutions... Avec le quizz géomatique!
- **Accueil du Grand Public et des scolaires** sur le stand de l'Afigéo
- **Exposition artistique «Histoires Géographiques»**



Vendredi 1^{er} octobre

- 11h à 12h** → **Les ressources du site Toute l'Europe**, LabNumériques
- 14h à 14h30** → **Comment les cartes topographiques abordent-elles la question du corps ?**
Service Historique de la Défense
- 14h à 15h** → **Présentation d'IGN Rando**, IGN
- 15h** → **Rendez-vous pour la balade commentée "Le corps, la ville, la carte..."**,
- 15h15 à 16h15** → **Les statistiques locales : l'offre de données locales de l'INSEE ; et les zonages de l'INSEE.**
- 16h15 à 16h45** → **Concilier sports de nature et tranquillité de la faune sauvage dans le PNR des Ballons des Vosges : le programme Quiétude Attitude et sa carte interactive,**
PNR des Ballons des Vosges
- 17h15 à 17h45** → **Spatialité de la domination de la lumière artificielle émise par nos sociétés sur l'environnement nocturne**, Eurométropole de Strasbourg



Samedi 2 octobre

- 9h30 à 10h30** ↪ **Les territoires en mutation vus de l'espace**, Géolimages
- 10h30 à 11h30** ↪ **L'Union européenne avec les ressources du site Géolimages du CNES**, LabNumériques
- 11h30 à 12h** ↪ **« Copernicus EMS – Mapping : Le service de cartographie européen pour la gestion des crises »**, Icube-Sertit
- 12h à 12h30** ↪ **Les noms des régions et pays d'Europe : origine, limites, usages, mémoire**, Service Historique de la Défense
- 13h** ↪ **Rendez-vous pour la balade commentée « Le corps, la ville, la carte... »**
- 14h à 15h** ↪ **Canicules, stress thermique et vulnérabilité : comment identifier les zones urbaines les plus exposées ? Cas de l'Eurométropole de Strasbourg**, Eurométropole et Université de Strasbourg
- 15h à 16h** ↪ **Une politique locale qui interroge le genre : expériences strasbourgeoises**, Maire de Strasbourg
- 16h à 16h30** ↪ **Présentation de DataGrandEst**, GéoGrandEst
- 16h30 à 17h** ↪ **Aider des projets de solidarité internationale depuis chez soi : cartographie participative et missions bénévoles à CartONG**

Dimanche 3 octobre

- 10h à 10h30** ↪ **Avancement OCS**, GéoGrandEst
- 10h30 à 11h** ↪ **Vieillir dans un espace transfrontalier européen : un processus, des territoires et des parcours**, Université de Lorraine et Université de la Sarre, Laboratoire Loterr Metz, Laboratoire Lorrain de sciences sociales
- 11h à 12h** ↪ **Cartographie radicales : explorations**, Philippe REKACEWICZ, chercheur associé, Université d'Helsinki et Nephys ZWER, chercheuse en histoire et culture des pays de langue allemande



Jeudi 30 septembre 2021

↔ de 17h à 19h – Médiathèque de Fraize

Vendredi 1^{er} octobre 2021

↔ de 17h à 19h – Médiathèque Jean de la Fontaine de Saint-Dié-des-Vosges



Samedi 2 octobre 2021

↔ de 10h à 12h
Médiathèque de Raon l'Étape

Safaris Urbains

CIE FRICHTI CONCEPT

Les Safaris Urbains sont des visites sensorielles et chorégraphiées d'un quartier. Les participants se réapproprient un territoire par le biais de la danse et du jeu. Ces explorations du patrimoine commun par groupe de 20 personnes avec deux danseurs de la compagnie, sont précédées par de courtes séances préparatoires.

Production : Frichti Concept, CRL 10 (Paris)
Partenaires : AJAM / 10^{ème} United, Les Ekluz (Paris), Emmaüs Louvel Tessier, La Villa Mais d'Ici, Le centre social et culturel Le Pari's des Faubourgs, La Médiathèque Françoise Sagan (10^e)

Vendredi

↔ 10h, KAFÉ

Borborygmes - CIE SCOM (familial dès 3 ans)

Coline Garcia, acrobate à la corde lisse, invite les spectateurs à découvrir leur corps. Sur un portique aux faux airs de balançoire, elle se déplace tête en l'air ou tête en bas. D'équilibre en chute, de rotation en marches suspendues, l'acrobate chemine sur des sentiers de la découverte matérialisés par un rideau de cordes. Dans un univers brut, elle explore une normalité des corps tout à fait singulière. Un spectacle épuré, sincère, original, surprenant, pour les enfants avides de curiosité.

De et avec : Coline Garcia, diplômée du Centre National des Arts du cirque.

Mise en scène : Coline GARCIA. Interprétation : Coline GARCIA, Nathalie BERTHOLIO et Amanda HOMA (en alternance).

↔ 21h, LA NEF

Danse NeurAle 2.0

Danse NeurAle est une performance de Body Art numérique live (corps et technologie). Pour autant, son vrai sujet est le corps : le corps mis à l'épreuve, le corps connecté et le corps dans son intériorité, révélé au public grâce à la technologie. Une performance de Body Hacking pour corps, bio-data, capteurs biométriques réalisée en feedback avec le public.

À partir de 16 ans. Jauge limitée - réservation obligatoire 03.29.42.16.72

Chef de Projet : David ALEXANDRE CHANEL. Art numérique : Theoriz www.theoriz.com. Biocapteurs et génie robotique :

Remi CAMBUZAT. Robotique : Frank BOULET - Sky-Ron motion. Développeur logiciel et son : Bakü - Lumières : Marc DELPECH VILLETTE.



Samedi

↔ 15h et 15h30,
USINE CLAUDE ET DUVAL (SOUS LE PRÉAU)

Virgules Chorégraphiques CIE FRICHTI CONCEPT

Dans les **Virgules Chorégraphiques**, deux interprètes surgissent et s'approprient l'espace public. S'interrogeant sur leur rapport à l'autre et sur leur manière d'habiter le monde, les personnages nous emportent dans un spectacle poétique où l'intime se mêle au regard collectif.

Samedi et dimanche

↔ SAMEDI 17h ET DIMANCHE 15h, COUR D'ÉCOLE GASTON COLNAT

Quizas - CIE AMARE

Quizas navigue entre performance et conférence parlée dansée à propos de la relation de couple. Dans un univers imprégné de films comme ceux de Pedro Almodovar. Deux femmes jouent aux jeux de l'amour, avec pour outils des interviews, références sociologiques, expériences personnelles détournées, et une bonne note d'humour.

Quizas c'est un espace de liberté où courir et voler... un acte poétique radical.

Co-auteurs et interprètes : Maeva LAMBERT et Amandine VANDROTH. Aide à la mise en scène/chorégraphie : Florent HAMON
Regard dramaturgique : Élodie QUENOUILLE. Technicien : Ludovic MEPA

CONCERT (jazz world progressif)

↔ 20h30, LA NEF

Antiquarks

Groupe de scène et power duo, Antiquarks embarque vers d'autres mondes, d'autres horizons, à partir d'une base rock savamment déconstruite par le jazz, les musiques africaines & afro-descendantes.

Richard MONSÉGU : chant, batterie et percussions
et Sébastien TRON : vieille à roue augmentée, piano, machines, voix.

Rendez-vous avec Antiquartz pour des workshop « Corps musiqués » (cf. pages ateliers)



↔ 20h30, ESPACE GEORGES SADOUL

Pulse - CIE ACCORD DES NOUS

PULSions, PULSations, imPULSions. Essence de nos mouvements, prémices du geste... Restituer la visibilité à ce qui demeure hors de tout regard... Faire ressentir ce qu'il a à l'origine. Pulse donne à voir ce qui nous motive, ce qui nous définit. Un voyage dans le centre névralgique de nos mouvements.

Direction artistique : Cédric PRÉHAUT et Vivien VISENTIN.
Interprétation : Agathe DUMAS, Cédric PRÉHAUT et Vivien VISENTIN
Scénographie lumineuse et vidéo : Frédéric GIBIER.
Son : Stéphane POUTCHKINE. Musique : Cédric PRÉHAUT.
Photos : Eric LAMY Vidéo : Sébastien COUTOUX



↔ 20h30, SENONES - COLLÈGE ANDRÉ MALRAUX

Charlie Parker with Springs - ORCHESTRE +

À l'occasion du centenaire de la naissance de Charlie Parker et du soixante-dixième anniversaire de la sortie du disque « Charlie Parker with strings », il paraît incontournable, indispensable de célébrer cet artiste légendaire qui a révolutionné le jazz en inventant le be-bop. Michael CUVILLON, sans chercher à imiter l'original, nous propose ici son adaptation de ce répertoire réunissant les instrumentistes de l'Orchestre Symphonique de Saint-Dié-des-Vosges et du Conservatoire Olivier-Douchain. Par ce partenariat avec les Concerts et Jam Sessions organisés par l'association Palneca Records, vous pourrez apprécier un univers de jazz club, où les maîtres mots sont l'improvisation, la rencontre, et l'expérience de la vie. Projet innovant soutenu par le Conseil Départemental des Vosges, par la Ville & la Communauté d'Agglomération de Saint-Dié-des-Vosges

↔ 20h30 et 22h15, MUSÉE PIERRE-NOËL

« L'Envers » - CCN - BALLET DE LORRAINE

9 DANSEURS | 30 MINUTES ENVIRON

Après avoir réinventé « Relâche », revue légendaire des années 1920 conçue par Francis Picabia, et revisité l'univers de Fernand Léger avec la reprise du ballet « La Création du monde », le CCN – Ballet de Lorraine s'attaque aux créations mythiques d'Oskar Schlemmer, qui révolutionna la danse en 1922 avec son oeuvre manifeste, le « Ballet triadique ».

Conception, Chorégraphie, Costumes : Petter JACOBSSON et Thomas CALEY

Musique : Ursonate (Complete Poem) Kurt SCHNITTERS, Suite per un organo meccanico op.42 n°2 P. Hindemith, Little Shimmy Gottlieb Wallisch, Variation Stefan Wolpe, Third Uncle (Album, The sky's gone out.) Bauhaus, Stehende Musik 2 Stefan Wolpe.



L'Épigraphie



↔ 16h, CHAPITEAU ROUGES

Le membre fantôme

Le Membre Fantôme interroge le regard que nous portons sur la blessure, celle de l'artiste de cirque. Sur son corps parfois marqué, abîmé, amputé. Une douleur qui va de pair avec la notion de dépassement de soi. Ces trois artistes démontrent avec brio comment le corps circassien, devenu asymétrique, demeure magnifié dans l'espace. Une belle leçon de vie qui consiste à transformer une faiblesse, une blessure en une force décuplée.

Avec : Karim RANDE, Fabien MILET, Madeg MENGUY, Silvana SANCHIRICO & Émilien PICARD (technicien lumière).



DR

Tout au long des 3 jours

Fanfare Déoda'roots

Originnaire de Saint Dié des Vosges et créée en 2018, la Fanfare de rue Les Déodaroots vous propose un univers éclectique placé sous le signe de la fête et de la joie.

À travers un large répertoire de musiques festives arrangées par leurs soins c'est tout un voyage musical qui vous est proposé. Laissez-vous emporter par la bonne humeur, la chaleur et le rythme dégaïé par ce jeune ensemble vosgien.

Autres rendez-vous

↔ DIMANCHE À 11h, PARC JEAN MANSUY

K'Danse

Chorégraphie de danse contemporaine sur la chanson d'Arthur H., *La Boxeuse amoureuse*. Cette chorégraphie a été créée par Morgan de Quelen, ex danseuse du Ballet de Lorraine. Cette création rassemble environ 8 danseuses confirmées, qui évoluent en partie sur une chaise.

↔ JEUDI 30 SEPTEMBRE
ET SAMEDI 2 OCTOBRE, 18H30,
AU-DESSUS DE LA LIBRAIRIE LE NEUF.

L'atelier Lire et Dire vous invite à partager les mots d'autrices et d'auteurs explorant le corps dans tous ses états.

↔ VENDREDI 1^{ER} À 20h, HÔTEL IBIS

Manifestation musicale « en Corps avec Brel » avec Monsieur GYRAF

↔ SAMEDI 2 DE 15H À 18H, HÔTEL IBIS

Vincent Munier (Journaliste-Ecrivain) pour une séance de découverte et de dédicaces de ses BD

POUR CONTINUER LA RÉFLEXION...

LE PÔLE

SPECTACLE VIVANT

COMMUNAUTÉ D'AGGLOMÉRATION DE SAINT-DIÉ-DES-VOSGES

VOUS INVITE À DÉCOUVRIR LES SPECTACLES SUIVANTS

ANTI-CONFORMISME(S)

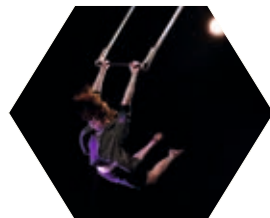
L'HIVER RUDE

LA GÉNÉRALE POSTHUME

Samedi 13 novembre 2021 à 20h30 / La NEF

Cirque indigne, trapèze invulnérable [dès 12 ans]

Ce spectacle de théâtre de cirque est une épopée sans héroïne, une comédie acide, en lien avec l'actualité. Dans cette satire, Gwenn Buczkowski et Bambou Monnet explorent des personnages multiples et mettent en place leurs propres règles du jeu, pour contourner les obligations du « Grand Monde ». Avec leurs corps polymorphes, elles réinventent leurs rapports hiérarchiques, silhouettes, âges et genres. Sans complaisance ni censure, sans distinction de classe, de milieu ou de religion, elles souhaitent mettre à jour l'absurdité de nos existences et l'incohérence générale.



#FÉMINITÉ(S)

QUEEN BLOOD

OUSMANE SY - COLLECTIF FAIR-E -
CCN DE RENNES ET DE BRETAGNE

Vendredi 17 décembre 2021 à 20h30 / Espace Georges-Sadoul

Danse [dès 8 ans]

Queen Blood invite sept danseuses à bousculer leurs acquis techniques, à questionner leur rapport au geste et à la performance afin de rendre palpable ce que revêt, pour elles, la notion de féminité. Construit à partir des parcours et expériences personnelles de chacune d'elles, Queen Blood est un concentré intime et vibrant qui plonge ses racines dans le populaire et qui s'actualise au présent. Une démonstration technique impressionnante et une énergie communicative !



#MASCULINITÉ(S)

SOMOS

CIE BÊSTIA

Samedi 15 janvier 2022 à 20h30 / Espace Georges-Sadoul

Cirque acrobatique [dès 7 ans]

Dans un univers dépouillé, redessiné par de subtils jeux de lumières, ils investissent le plateau et partagent leur vision de l'amitié. Un hymne à l'entraide mais également un hommage à l'un de leurs frères sourd et muet resté au pays. Ainsi, inspirée par le langage des signes, leur voltige se double d'une écriture corporelle quand un salto arrière veut dire « merci ». Sur la piste, les corps sautent et virevoltent en tous sens. Somos est une explosion acrobatique mue par l'énergie, la solidarité, la complicité et la soif de liberté de six porteurs et voltigeurs au niveau de performance et de créativité renversant.



#MONSTRUOSITÉ(S)

▶ LA MESSE DE L'ÂNE

CIE OLIVIER DE SAGAZAN

Samedi 26 février 2022 à 20h30 / Espace Georges-Sadoul

Théâtre, danse, arts plastiques [dès 16 ans]

Pièce pour six interprètes, La Messe de l'Âne est le prolongement collectif de la performance Transfiguration dont le principe est de saisir sa tête comme un socle et, grâce à l'argile, d'y sculpter d'autres visages dans l'espoir d'excaver du fond de soi sa véritable identité et de la rendre enfin visible. Olivier de Sagazan, peintre, sculpteur, performer, pose la question de la vraie nature de l'homme. Transformant les visages, il constitue une sorte de laboratoire fantastique où chacun passera tout à tour de Frankenstein à sa créature.



#IDENTITÉ(S)

▶ OCHO

CIRQUE BARAKA

**Samedi 30 avril à 20h30, Chapiteau
devant le Collège Paul-Emile Victor / Corcieux**

Cirque, danse, musique / Sans paroles [tout public]

Qui sommes-nous ? Répondre, espérer n'être pas si sûr. Observer l'enfant en nous. Jouer à se réinventer, à se grandir. Dire qui on est et être quelqu'un d'autre. Face à lui, à vous, à toi. Montrer ses multiples facettes. Jouer des points de vue, se jouer des croyances. Regarder l'Autre, autrement, à cet instant, pour mieux se regarder soi-même. Dans cette ronde de corps, provoquer l'accident, vivre les rencontres, pour laisser évoluer les corps, les énergies, les sensations. Regarder nos identités, qui se croisent, se frôlent, s'enlacent.



#GENRE(S)

▶ VORTEX

CIE NON NOVA/PHIA MENARD

Judi 12 et vendredi 13 mai 2022 à 20h30 / La NEF

Cirque-danse-marionnette plastique [dès 10 ans]

Phia Ménard, artiste protéiforme internationalement reconnue, nous interrogera sur l'«a-normalité». Qui peut la revendiquer ? Qui de la surface ou de la profondeur de l'Être sommeille en nous ? Comment échapper à l'emprise des artifices pour laisser paraître ce que nous sommes ? J'ai envie de briser les carcans, affronter des « mues » pour tenter d'effleurer la liberté d'être. Lutter contre une morale de la peur et de la stigmatisation. Penser l'anormal comme autre chose que douleur et souffrance. Dans l'arène de Vortex, les normes n'existent pas ou bien elles sont volontairement fausses, pour ouvrir notre perception du besoin de s'extraire des tabous, avec le vent comme matière oscillante pour échapper à l'apesanteur et réveiller « l'Alien » dormant, terré sous son uniforme d'emprunt.



INFORMATIONS ET RÉSERVATIONS

Billetterie de l'Espace Georges-Sadoul
26-28 quai Carnot - 88100 Saint-Dié-des-Vosges
03 29 56 14 09

www.ticketmaster.fr / www.ca-saintdie.fr

SPECTACLE
VIVANT



Tout au long du FIG

↔ ESPACE GÉO-NUMÉRIQUE

Frontières d'Europe(e)s vues de l'espace



Le Centre National d'Etudes Spatiales (CNES) et son site Géolimages proposent une exposition sur les « Frontières d'Europe(e)s vues de l'espace ». À la suite de l'exposition « Frontières, entre histoires et géographies » conçue par le géographe **Michel FOUCHER**, cette nouvelle exposition nous emmène de l'île de Lampedusa ou de Ceuta au fossé rhénan, de Kaliningrad à Berlin, du Grand Nord arctique à l'Ukraine avec des textes rédigés par **Laurent CARROUÉ**, Inspecteur général et directeur de recherche à l'Institut Français de Géopolitique.

MARCOLEPTIQUE

Marc Guérin artiste peintre

La série « Histoires géographiques », réalisée à partir de cartes anciennes et plus modernes à l'aide de techniques de dessin mêlant encre et aquarelles, invite à parcourir cette géographie nouvelle en laissant de côté le monde connu pour embrasser cet univers où les continents bougent d'une puissante humanité.



↔ AU MUSÉE PIERRE-NOËL

Exposition Dans les collections de la BnF

(BnF)

À travers cartes, photos, descriptions géographiques et essais politiques, l'exposition « Europe(s) » montre comment le continent s'est construit et s'est pensé, du XVI^e au début du XX^e siècle. L'Europe se définit comme un ensemble dans un monde découpé d'abord en trois puis, à la suite de la découverte des Amériques, en quatre parties. La question des divisions au sein de l'Europe, de ses frontières et de sa place dans un monde de plus en plus vaste et interconnecté se pose encore de nos jours.

À partir de 6 ans.

En partenariat avec la Bibliothèque nationale de France

Photographies - La chair nue de l'émotion (William Ropp)

Dans l'obscurité de son studio ou dans les grands espaces africains, William Ropp poursuit depuis plus de trente ans un questionnement photographique autour de l'identité. L'exposition reprend les thèmes chers au photographe : le rêve, l'enfance, l'imaginaire et l'exploration de l'âme humaine. Ces clichés envoûtants, tout en ombres et lumière, entraîneront dans un univers onirique, à la frontière entre rêve et réalité.

À partir de 6 ans.



↔ MUSÉE PIERRE NOËL

Concours photos Urbanités

| **urbanité(s)**

Le terrain des géographes est un espace de rencontres, mais quelles sont les traces qui restent une fois l'enquête terminée ? Ces photographies représentent des lieux et personnes rencontrées, dont l'usage, une fois la mission terminée, reste en suspens.

Venez découvrir les 20 photos sélectionnées et votez pour votre cliché préféré!



↔ MUSÉE PIERRE NOËL

Flore Kunst - Mécanique sensible

Artiste plasticienne, **Flore KUNST** travaille au corps depuis des années la silhouette féminine, avec l'énergie du pop-art et un humour délié et caustique, un brin Dada. Laissez-vous transporter par ses collages numériques aux charmes parfois désuets, mais au message d'une virulente actualité.

↔ À LA LIBRAIRIE LE NEUF, 1^{ER} ÉTAGE,
DU 15 SEPTEMBRE AU 15 OCTOBRE

Exposition Corps et arbres, par Nicolas BILLION, photographe

Visites aux horaires d'ouverture de la librairie. Cette série est le résultat de longues heures d'affût, seul en pleine nature, camouflé pour ne pas effrayer mes proies photographiques, dans des lieux repérés des semaines auparavant, où j'espère que ces créatures tant convoitées finiront par se montrer.

↔ Présence de l'auteur le samedi de 14h à 18h et le dimanche de 14h à 17h.

↔ À L'INSIC

Pérégrinations urbaines: quand l'histoire des villes se dessine dans la ville contemporaine

Sept auteurs locaux vous racontent leur ville à travers les yeux d'un personnage historique, comme Flaubert à Rouen ou Gilberte Pascal à Clermont-Ferrand.

↔ DE 14H À 18H, A L'ATELIER-MUSÉE FAUSTO OLIVARES - 5, ROUTE DE DENIPAIRE 88210 HURBACHE

L'anthropologisme gestuel dans la peinture de Fausto Olivares

Une exposition thématique d'œuvres de **Fausto OLIVARES** démontre à quel point le peintre déploie les formes du corps, et accentue les élans du geste, pour en extraire les plus profondes mouvances de l'âme. **Sur rendez-vous. Contact : Tél : 06 14 7108 00 - Mail : ephrem.olivares@free.fr**

↔ Exposition organisée par la SAFO : Association des Amis de Fausto OLIVARES



↔ ENSEMBLE CATHÉDRAL (CLOÎTRE)

Jumelages en Europe(s)! Un regard sur les jumelages européens de Saint-Dié-des-Vosges

Elles sont cinq, parmi huit au total. Cinq ? Oui, cinq des villes jumelles de Saint-Dié-des-Vosges sont situées sur le continent européen. Et même dans cinq Etats membres de l'Union européenne : Arlon en Belgique, Friedrichshafen en Allemagne, Zakopane en Pologne, Cattolica en Italie, Crikvenica en Croatie. Il se trouve d'ailleurs que toutes ont des attraits qui en font des villes touristiques (voir aussi l'espace qui leur sera consacré Place de la Gastronomie). A quoi ressemblent-elles, quelle est leur histoire, comment y vit-on ? Cette exposition permet de mieux connaître ces cités-sœurs plus ou moins éloignées des Vosges. **À découvrir dans les galeries du cloître du 1^{er} au 31 octobre.**

↔ DU MARDI AU SAMEDI DU 5 AU 30 OCTOBRE, A L'ESPACE DES ARTS PLASTIQUES / CEPAGRAP
EXPOSITION DU 1^{ER} AU 30 OCTOBRE 2021 DE 10H À 19H PENDANT LE FIG ET DE 15H À 19H

Apparitions

Exposition de peintures d'**Arman TEDEVOSYAN**

(...) Arman Tadevosyan fait apparaître l'aspect « invisible » du corps.

Il le matérialise et laisse apercevoir son caractère physique et anatomique d'une manière surtout symbolique.

L'objet de sa peinture est l'être humain lui-même, « impressionné » sur la toile.

Cette impression, directe, brute, sans médiation, permet paradoxalement de voir apparaître dans le tableau, la trace spirituelle des corps, la trace des événements passés, parfois le refus, l'exil... [Par Gohar SMOYAN]

↔ Vernissage : samedi 2 octobre 18h en présence de l'artiste

↔ VENDREDI 1^{ER} À 15H ET/OU 17H
SAMEDI 2 À 15H ET/OU 17H

Autre Curiosité

Visite commentée d'une habitation bioclimatique, un Heliodome construit en 2016. Cette habitation originale présente des caractéristiques très bénéfiques pour la santé, en particulier la luminosité, le degré d'hygrométrie, la bonne circulation et le taux exceptionnel des énergies positives ce qui permet le projet d'y vivre longtemps et en bonne santé.

↔ Nombre maximum de personnes par visite : 20

Adresse : 4 rue Jean-François Mangeonjean, 88100 Saint-Dié-des-Vosges



Cinéma Excelsior Art et Essai – Espace Sadoul

L'Homme qui rétrécit

📅 Vendredi 14h, samedi 18h30 et dimanche 11h

(The Incredible Shrinking Man) est un film fantastique américain réalisé par Jack ARNOLD, sorti en 1957 et l'adaptation du roman homonyme de Richard MATHESON. Lors d'une sortie en bateau, Scott CAREY entre en contact avec un mystérieux brouillard. Six mois plus tard, il constate qu'il perd significativement en taille. Rétrécissant à chaque jour, s'engage alors une course contre la montre et une série de tests médicaux pour tenter d'inverser le processus.

J'ai perdu mon corps

📅 Vendredi 11h30, samedi 16h30 et dimanche 14h et 20h30
 📅 Film d'animation français réalisé par Jérémy CLAPIN, sorti en 2019

Présenté en première mondiale au Festival de Cannes 2019, il y remporte le Grand prix de la Semaine de la critique. À Paris, Naoufel tombe amoureux de Gabrielle. Un peu plus loin dans la ville, une main coupée s'échappe d'un labo, bien décidée à retrouver son corps. S'engage alors une cavale vertigineuse à travers la ville, semée d'embûches et des souvenirs de sa vie jusqu'au terrible accident. Avertissement : des scènes, des propos ou des images peuvent heurter la sensibilité des spectateurs

Indes galantes

📅 Vendredi 9h et 18h, samedi 14h et dimanche 16h
 📅 Film documentaire français réalisé par Philippe BÉZIAT, sorti en 2020

Philippe BÉZIAT filme du point de vue des danseurs urbains, depuis les séances de casting jusqu'aux premières représentations à l'opéra Bastille, la préparation du spectacle Les Indes galantes. Il s'agit d'une « lecture décoloniale »¹ de l'opéra de Jean-Philippe RAMEAU, mise en scène par Clément COGITORE et chorégraphiée par Bintou DEMBÉLÉ.

Il n'y aura plus de nuit

📅 Vendredi 16h, samedi 11h et dimanche 9h
 📅 1h 15min / Documentaire de Eléonore WEBER

Des images provenant d'hélicoptères sur le théâtre des opérations. L'œil insatiable des pilotes scrute le paysage. Les hommes qui sont visés ignorent qu'ils le sont, ils n'ont pas repéré d'où venait la menace. L'intervention a lieu sous nos yeux. Celui qui filme est également celui qui tue.

L'Affaire collective

📅 Samedi 20h30: ciné-débat suivi d'un échange avec les spectateurs en présence de Christophe GRUDLER, député européen
 📅 (Colectiv) est un film documentaire roumano-luxembourgeois écrit et réalisé par Alexander NANAU

Après un tragique incendie au Colectiv Club, discothèque de Bucarest, le 30 octobre 2015, de nombreuses victimes meurent dans les hôpitaux. Suite au témoignage d'un médecin, une équipe de journalistes d'investigation passe à l'action afin de dénoncer la corruption massive du système de santé publique. L'Affaire collective suit ces journalistes, les lanceurs d'alerte et les responsables gouvernementaux impliqués, et jette un regard sans compromis sur la corruption et le prix à payer pour la vérité.

En partenariat avec le Parlement européen, CRISTEEL / Europe Direct Nancy et l'association Art et Essai.

Si le vent tombe

📅 vendredi 20h30, samedi 9h et dimanche 18h30
 📅 film franco-belgo-arménien écrit et réalisé par Nora MARTIROSYAN

Auditeur international, Alain débarque à Stepanakert, dans le Haut-Karabagh, afin d'expertiser la possibilité d'ouverture de son aéroport. Au contact des habitants arméniens de cette république auto-proclamée du Caucase et d'un mystérieux enfant, Alain fait face à leur rude existence.



Conférence en mouvement : découvrir la nature par le corps



↳ Avec Fabien DUBOCAGE, Président de Nat'Connect, Concepteur de Nat'Mouv

↳ Vendredi 1^{er} 14h – 15h15 – 16h30

↳ Ile Rousseau, Parking du terrain de rugby 2 Rue du Colonel Andlauer, 88100 Saint-Dié-des-Vosges

Nat'Connect propose des solutions pour améliorer la découverte des espaces naturels. Elle s'appuie sur la mise en mouvement adaptée à la nature environnante complexe, avec nos natures personnelles sédentarisées. Cette conférence immersive alternera entre des exposés et des expériences (éveil sensoriel interne – externe, posture corporelle et naturaliste).

Jauge : 25 personnes

T'es prêt.e ?

↳ Avec Armelle BOQUIEN, Etudiante

↳ Samedi 2 de 11h à 12h & 14h30 à 15h30

↳ Dimanche 3 de 11h à 12h

↳ À l'accueil de l'Espace François Mitterrand

Balade déambulatoire en écoutant le podcast « T'es prêt.e ».

Un échange sur la préparation de nos corps avant de sortir dans l'espace public.

Que disent mes habitudes sur mon rapport à la norme, ma relation avec les autres,

mon engagement politique dans l'espace public ? Qu'est-ce que cela révèle sur les réalités géographiques, sociales et politiques de l'espace urbain ?

Venez avec vos oreillettes et un smartphone pour télécharger le fichier !

Jauge : 7 participants

Inscriptions : chapiteau Accueil du Festival

Dos au paysage

↳ Avec Anne SGARD, Nathacha GUILLAUMONT, Claire FONTICELLI, Sylvie PARADIS,

Sandrine BILLEAU-BEUZE

↳ Vendredi 1^{er} de 14h à 15h30

↳ Samedi 2 de 10h30 à 12h

↳ À L'INSIC

Encadré par des géographes et des paysagistes, cet atelier participatif propose d'interroger nos représentations du monde à travers une expérience cartographique. Il s'agit de considérer le monde du point de vue de ce que nous en savons, mais aussi de comment nous le ressentons.



DR



Le corps, la ville, la carte...

- ↳ Avec Sylvie JOUBLOT FERRE, Docteure en géographie, Julien BACHMANN, Doctorant en géographie
- ↳ Vendredi 1^{er} de 15h à 16h30
- ↳ Samedi 2 de 13h à 13h30
- ↳ Espace conférences Géo-numérique

Vivez en pédestre et cartographique à travers un parcours urbain, au cours duquel votre expérience polysensorielle (vue, ouïe, toucher, odorat) et votre rapport à l'espace seront décodés : car marcher, et faire attention à ce qui nous entoure, c'est déjà entrer en contact avec l'environnement et faire une expérience géographique!

Jauge: 20 personnes

Inscriptions: chapiteau Accueil du Festival

Promenade contée « Des lieux chevillés au corps »

- ↳ Avec Louis MARROU, professeur
- ↳ Vendredi 1^{er} de 15h à 16h
- ↳ Samedi 2 de 16h30 à 17h30
- ↳ Place de l'Hôtel de Ville (au pied de la statue de Jules Ferry)

Tendon (88), Coudes (63), La Tronche (38), Menton (06), Corps (38), les communes françaises mettent à l'honneur depuis des siècles le thème du FIG de cette année. Pourquoi? A quoi ressemblent-elles? Embarquez avec nous pour une heure, ou plus de toponymie (l'étude des noms de lieux), d'odonymie (la science des noms de voies) et de géographie joyeuse dans les rues de Saint Dié des Vosges. Distance = 2,5 km environ / Dénivelé = 10 m / Difficulté = Facile

Jauge: 20 personnes

Inscriptions: chapiteau Accueil du Festival

ATELIER / DÉBAT / EXPOSITION

De corps stigmatisés aux corps exposés et assumés : comment le tatouage contribue-t-il à modifier notre rapport à l'espace ?

- ↳ Avec Merryl JOLY et Lilia KHELIFI, doctorantes en géographie
- ↳ Vendredi 1^{er} de 17h à 18h30
- ↳ Samedi 2 de 17h à 18h30
- ↳ IUT salle SC1

Longtemps stigmatisé, le tatouage est devenu une pratique courante en France. Son regain d'intérêt mobilise une diversité d'acteurs et soulève des enjeux culturels, sociaux et spatiaux contribuant à modifier notre rapport à l'espace. Peu étudié par les géographes, cet objet d'étude interroge les pratiques de marquage corporel et la construction des identités contemporaines dans la lignée des travaux des gender studies des années 1980.



DR



Et si on se mettait à la place des autres pour penser la ville ?

- ↳ Avec Irène SARTORETTI, Chercheuse
- ↳ Samedi 2 ET dimanche 3 de 10h à 11h30
- ↳ Maison du XXI^e siècle - 57 rue de la Prairie à Saint-Dié

Un adulte polyhandicapé traversant la métropole, un enfant qui joue dans un espace public dangereux, une personne malvoyante face à des gradins multiformes... pour chaque corps nous pouvons imaginer des situations dans lesquelles la ville est source de difficultés. Faire de cela un jeu nous amènera à imaginer une ville permettant aux corps d'exprimer la force motrice de leur diversité.

Projet : Irene Sartoretti / Illustrations : Stéphanie MONNIER-GALLONI

Ont collaboré au projet :

Pour l'association Turbulences : Virginie PANTIGNY, Emilie LUDMAN, Brigitte BERTOLINO.

Pour la chaire Intelligence spatiale : Ana POVOAS, Jacques LÉVY, Juliette BESSET, Justine RICHELLE, Enka BLANCHARD, Et : Lydie GUSTIN.

A vos cartes ! (Dé)construire ses représentations

- ↳ Avec Anne LASCAUX, Doctorante
- ↳ Samedi 2 de 11h à 12h
- ↳ IUT salle SC1

Une introduction à la géographie des émotions. Cet atelier participatif propose d'interroger nos représentations du monde à travers une expérience cartographique. Il s'agit de considérer le monde du point de vue ce que nous en savons, mais aussi de comment nous le ressentons. Encadré par de jeunes géographes, il est suivi d'une exposition de leurs travaux.

Jauge : 80 personnes



Antiquarks – Workshop « Corps musiqués »

- ↳ Samedi 2 10h30
- ↳ Dimanche 3 à 14h
- ↳ À la Nef

Antiquarks vous donne rendez-vous pour les workshops « corps musiqués ». La musique interterrestre d'Antiquarks est un espace utopique où l'on célèbre la victoire d'une danse enfin débarrassée des normes de bienséance et des contraintes stylistiques. Au son d'une musique jouée live par **Richard MONSÉGU** et **Sébastien TRON**, vous allez vivre une révélation corporelle et découvrir les vertus rieuses de la danse libre. Un moment exceptionnel ouvert à toutes et tous !

Ateliers limités à 15 personnes

réservations : conservatoire@ca-saintdie.fr



Conférence «déambulatoire» sur le parkour

- ↳ Avec Adrien GATEAU, Doctorant, Robin LESNÉ
- ↳ Samedi 2 de 10h30 à 11h30, 13h30 à 14h30
15h30 à 16h30
- ↳ Au pied de la Tour de la Liberté

Activité physique «jeune», le parkour, jusque-là caractérisé comme «sport urbain», se structure aujourd'hui sous la forme d'associations, de fédérations – voire même de fédérations internationales. Ce rendez-vous sera l'occasion d'une présentation d'éléments théoriques sur sa pratique et son rapport à l'urbanité et aux espaces publics. Démonstration qui donnera lieu en même temps à des échanges et débats.

Jauge: 15 personnes
Inscriptions: chapiteau Accueil du Festival



Interroger la multiplicité des formes de représentation des savoirs géographiques: cinémas et podcasts documentaires

↳ Du vendredi au dimanche à la Cour des Arts, rue d'Alsace

Un mini-festival autour du cinéma et du podcast documentaire géographique, permettant de visionner ou écouter collectivement plusieurs documentaires récents ou podcasts portant sur la thématique des «corps» et réalisés par des géographes, ou des documentaires où la dimension spatiale est particulièrement importante. Ces productions interrogent les possibilités offertes par les croisements entre cinéma documentaire, documentaire sonore et géographie. Elles nous permettent de questionner la manière dont nous produisons des connaissances. (présentation complète du programme sur le site du FIG).

Vendredi 1^{er} octobre

- ↳ 14h-16h30: Projection-débat | Ici je vais pas mourir de Cécile DUMAS et Edie LACONI
- ↳ 17h30-19h30: Écoute-débat | Cracks, usages et mythes de Charlotte ROUAULT, Benoît BORIES et Christine ROBERT

Samedi 2 octobre

- ↳ 10h-12h30: Écoute-débat | Géographies féministes, un épisode de Contresons avec Marianne BLIDON, Judicaëlle DIETRICH, Marion TILLOUS
- ↳ 14h30-17h: Projection-débat | Sur les bords de Marie-Anne Germaine et Olivier Thomas

Dimanche 3 octobre

- ↳ 10h30-13h: Table-ronde | Quels usages des films et podcasts dans la recherche et l'enseignement ?

Concours carto

- ↳ Avec Olivier GODARD, Anaïs LE THIEC, Yvonnick GIET, Rémi GUEDON
- ↳ Samedi 2 de 14h à 16h
- ↳ IUT salle SC1

Venez entre amis ou en famille participer à une expérience cartographique originale. Un objectif: réaliser une carte à partir d'un texte imaginaire en un temps limité. Ce Top Carto est organisé par l'association Concours Carto (concourscarto.com). A vos crayons!

Jauge: 80 personnes



« Débat mouvant » : sports et normes corporelles, une mise en je(u) pédagogique

↳ Avec Grégoire QUELAIN, Gabrielle SAUMON, Docteure, Simon MARAUD

↳ Samedi 2 de 15h30 à 17h00

↳ École Gaston Colnat

Pratique issue de l'éducation populaire, le débat mouvant laisse une nouvelle place au corps dans la pédagogie, et invite à déconstruire notre vision du débat pour créer collectivement des savoirs. L'atelier, organisé en deux temps, consistera à réaliser un débat mouvant puis à échanger autour de cette expérience et de ses usages pédagogiques possibles. Parce qu'il portera sur la normativité des corps dans l'espace sportif, le débat permettra ainsi, autant sur la forme que sur le fond, d'envisager des expériences corporelles et pédagogiques libérées et émancipatrices.

Les corps pensants : un atelier d'exploration de l'espace

↳ Avec Julie ARMÉNIO, performeuse, metteuse en scène et en mouvement, Lise LANDRIN, post doctorante en géographie

↳ Dimanche 3 de 9h30 à 12h30

↳ École Gaston Colnat

L'atelier des « corps pensants » repose sur un ensemble de techniques d'expressions corporelles et verbales qui mettent à contribution nos sens, nos corps, nos récits et qui propose de faire un léger pas de côté sur ce que nous vivons au quotidien. Dans cet atelier de découverte, il s'agira de s'immerger dans une série de jeux, de langages non verbaux et d'élaborer un parcours sensible dans la ville pour interroger la place des corps dans les relations de transmission des savoirs.

NB : aucune expérience artistique n'est requise

Jauge : 20 personnes

Inscriptions : chapiteau Accueil du Festival

Initiation aux arts du cirque

↳ Par l'École des Nez Rouges

↳ Samedi 2 et dimanche 3 de 10h à 12h / 14h à 16h

↳ Parc Simone Weil

Venez seul ou en famille vous initier aux arts du cirque : jonglerie (balles, foulards, massues, anneaux, bâton du diable, diabolo, assiette...) et équilibre sur objets (monocycle, rouleau américain, boule, acrobatiques).

Jauge : 25 personnes

Inscriptions : sur place

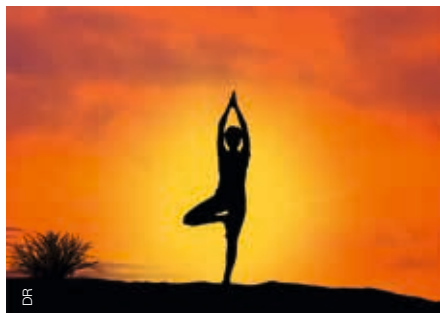
À la découverte (Accessible!) du Yoga

↳ Dimanche 3 à 16h

↳ Pôle Santé de Saint-Dié

Jauge : limitée

Réservation : par sms au 06 44 26 64 42





Vers une culture commune de nature ?

CNRS EDITIONS

↳ Anne-Caroline Prévot, directrice de recherche au CNRS et chercheuse au CESCO (Muséum national d'histoire naturelle), La nature à l'oeil nu (éditions du CNRS, 2021).

↳ Dimanche 3 de 11h30 à 12h30

↳ Musée Pierre-Noël N-1

Dans un monde en pleines crises (environnementales, sociales, sanitaires), prenons un peu de temps pour échanger sur l'importance que nous donnons à la nature et à la biodiversité. De quelle nature parlons-nous ? Comment nos relations avec elle ont-elles évolué dans nos sociétés modernes ? Quelle place lui donnons-nous actuellement dans nos vies ? Comment pourrait-elle entrer dans notre culture commune, dans ce qui fait sens pour nous ? Quels futurs pourrions-nous inventer qui en tiennent compte ? Voilà quelques questions qui seront discutées lors de cette intervention, comme autant d'ouvertures pour des chemins de traverse vers des futurs soutenables qui prennent en compte les diversités de la nature, des individus et des collectifs sociaux.

Atelier sylvothérapie

↳ Avec les accompagnateurs en montagne du massif des vosges

↳ Dimanche 3 de 10h30 à 12h

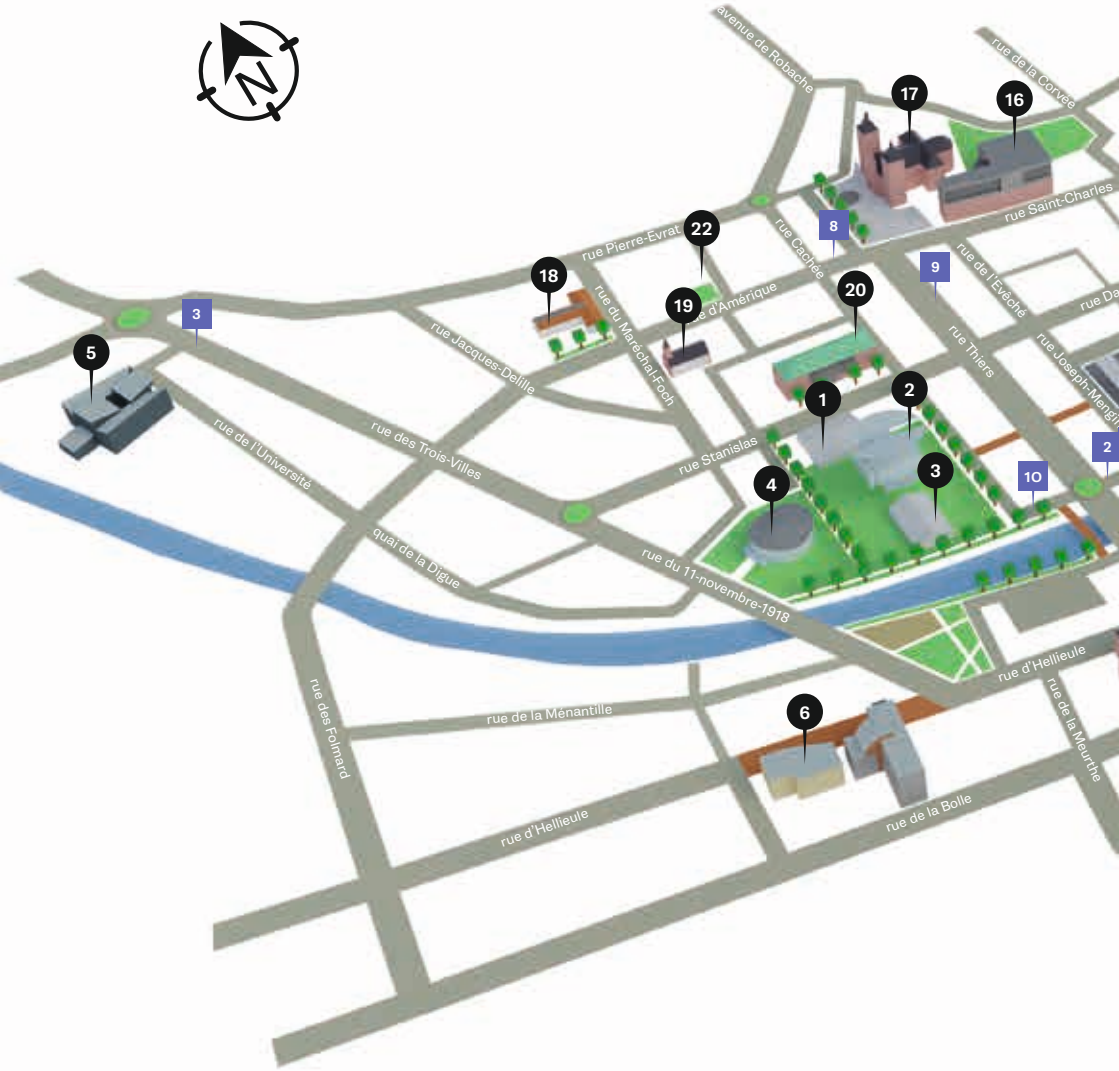
Nos 5 sens en éveil, nous allons cheminer et l'explorer de toutes les façons. Une marche douce à l'écoute des sons de la forêt, loin de l'agitation des villes, loin de toute source sonore non naturelle, dans de vieilles forêts qui m'inspirent de la quiétude.

Jauge: 10 personnes

Inscriptions et RDV: 06 45 88 24 20



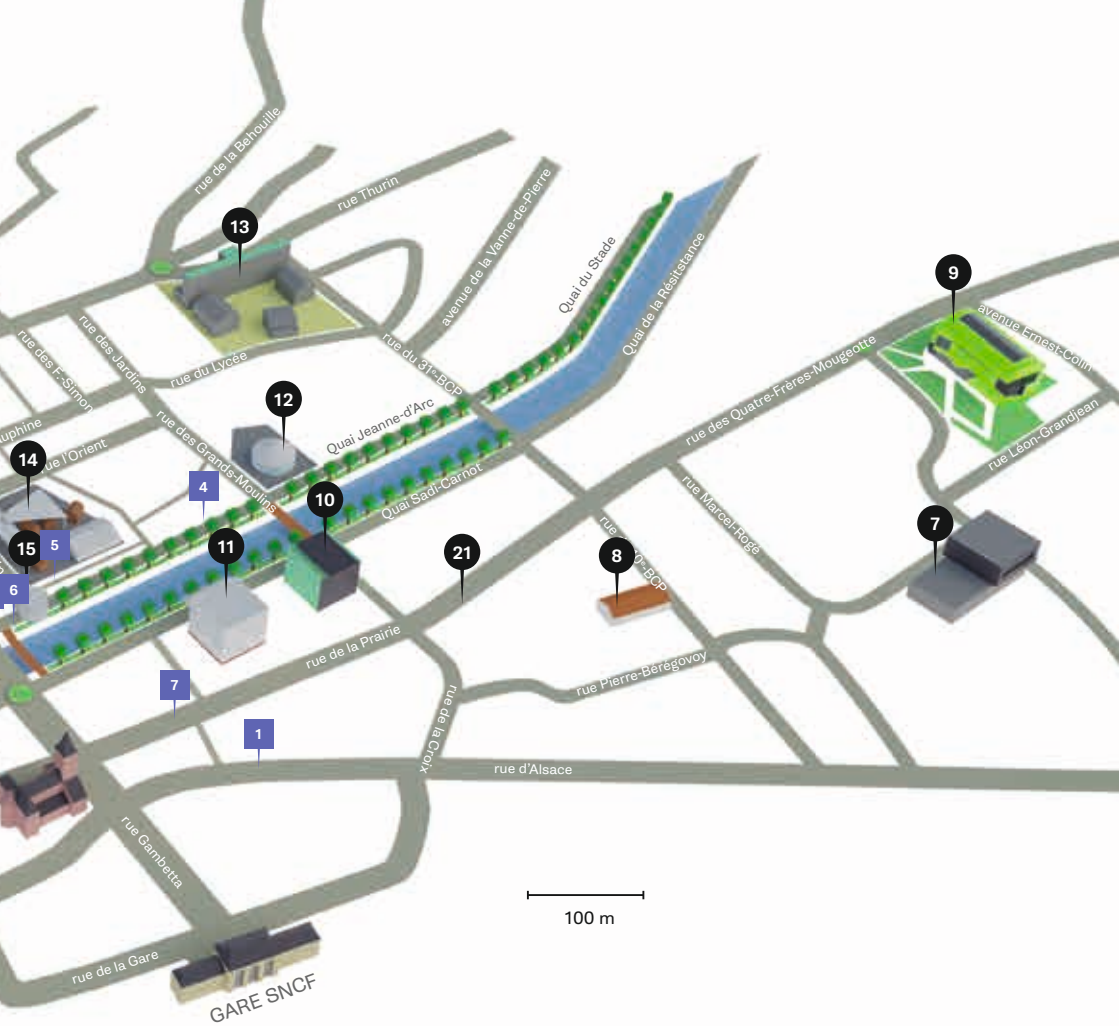
Steven Kemener / Unsplash



- 1 Chapiteau d'accueil
Espace mini-conférence
- 2 Tour de la Liberté
- 3 Salon du Livre
Parc Jean-Mansuy
- 4 Espace Géo-Numérique
Espace François-Mitterrand
- 5 IUT

- 6 INSIC
- 7 KAFÉ
- 8 Espace des Arts Plastiques
CEPAGRAP
- 9 La NEF
- 10 Espace Georges-Sadoul

- 11 Cinéma
- 12 Chapiteau
Place de la Liberté
- 13 Lycée
- 14 Place de la Liberté
- 15 Office
- 16 Musée



100 m

la Empire
 eau Rouges
 de la 1^{ère} Armée Française
 Jules-Ferry
 de la Gastronomie
 du Marché
 de Tourisme
 Pierre-Noël

- 17 Cathédrale
- 18 Maison de la Solidarité Robert-Bernard
- 19 Temple
- 20 Hôtel de Ville
- 21 Maison du XXI^e siècle
- 22 Ecole Gaston-Colnat

- 1 La Cour des Arts
- 2 Deux Rives
- 3 Why not Café
- 4 Au Bureau
- 5 Le Vosegus
- 6 Librairie Le Neuf
- 7 La Cabane au Darou
- 8 K Kiss Bar
- 9 Café Thiers
- 10 Sept'un Café



LE PROGRAMME JOUR PAR JOUR

- Inaugurations, RDV officiels
- Conférences, table rondes scientifique
- Rencontres littéraires
- Animations

Vendredi 1^{er} octobre

INAUGURATIONS

- ↔ **9h** > Ouverture officielle du PNF par l'Éducation Nationale
- ↔ **10h** > Inauguration de la carte au sol de l'IGN à la gare SNCF
- ↔ **11h** > Inauguration du Festival Chapiteau du salon du livre ♦

CONFÉRENCE

↔ De 9h à 12h / TEMPLE

Par la société philomatique vosgienne

avec **Jean-Michaël CHOSEROT**, président de Berian : association naturaliste et historienne, **Thierry CHOSEROT**, historien, **Jean-Claude FOMBARON**, président de la Société Philomatique Vosgienne, **Yann PROUILLET**, historien, **Marie-Hélène SAINT-DIZIER**

La Société Philomatique Vosgienne propose 5 interventions :

- Le corps malade, motif de déplacement (par Marie-Hélène Saint-Dizier)
- Une géographie du corps des sorcières ? (par Thierry Choserot)
- L'ensemble ecclésial de Saint-Dié-des-Vosges, un espace sacré de stockage des corps des défunts (par Jean Claude Fombaron)
- La Lorraine au cœur des mouvements des frontières de l'Europe (par Jean-Michaël Choserot)
- Du champ de bataille à la nécropole (par Yann Prouillet). ♦

INAUGURATION DE LA CARTE AU SOL IGN GÉANTE

↔ 10h / HALL GARE SNCF

Quand la nature prend corps !

Une bonne paire de chaussures, une bonne carte et de nombreuses activités à pratiquer, voici quelques-uns des ingrédients qui permettent de maintenir notre corps en forme. Cette année encore, l'IGN se plie en « carte » pour vous proposer un panorama des activités nature dans la région du Ballon des Vosges.

Entre randonnée et sports de glisse, il y en a pour tous les goûts et tous les niveaux. Rendez-vous à la gare de Saint-Dié-des-Vosges pour fouler cette nouvelle carte géante. ♦

RENCONTRE

↔ De 9h30 à 10h30 / IUT

Mister Geopolitix, un youtubeur sur le terrain

avec **Mister Geopolitix**, youtubeur Gildas Leprince – Alias Mister Geopolitix sur YouTube – parcourt le monde avec ses reportages de terrain, et se lance le défi de nous faire voir le monde comme on a rarement l'occasion de le voir. Une occasion de discuter avec un aventurier 2.0! ♦



CONFÉRENCE

↔ De 10h à 10h45 / TOUR DE LA LIBERTÉ

Corps affichés, corps publics ?

avec **Sylvie JOUBLOT FERRÉ**, docteure en géographie

Des corps exposés sur les murs ont été photographiés dans plusieurs villes européennes : Genève, Lausanne, Palerme, Rome, Florence, Paris, Lyon, Marseille... Que nous dit cette iconographie urbaine sur les controverses liées à l'habitabilité du monde ? Que voit l'observateur ? Interpellé, débordé, résonnant ? L'espace public est capté, les corps sont exposés, les murs ont la parole : déchiffrons-les. ♦

CONFÉRENCE

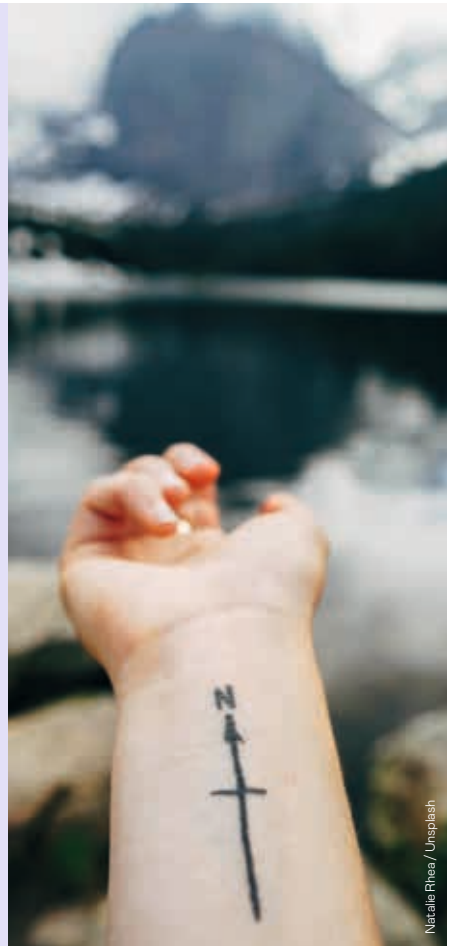
↔ De 10h à 11h30 / CINÉMA EMPIRE

Le corps en géographie

Conférence introductive CORPS

Avec **Marianne BLIDON**, géographe, MCF HDR Paris 1 Panthéon Sorbonne, **Djemila ZENEIDI**, géographe, directrice de recherche au CNRS, Passages/Université Bordeaux Montaigne
 Introduit par **Marion Tillous**, directrice scientifique du FIG 2021

Cette intervention à deux voix dressera la généalogie de l'objet corps dans les recherches respectives de ces deux chercheuses, et, à travers leurs parcours intellectuels, dans la géographie française de la fin des années 1990 et du début des années 2000. Une attention sera portée au contexte pour rendre compte d'un moment où, alors que la géographie française faisait encore peu cas du corps, la discipline commençait outre Atlantique et outre-Manche à fonder les bases d'un nouveau savoir géographique ouvrant la voie, non sans questionnements à un renouvellement d'une géographie du vécu plus fortement centrée sur les sujets et l'usage des échelles micro. ♦



Natalie Rhea / Unsplash



RENCONTRE

↔ De 10h à 12h / E.H.P.A.D. « LES AULNES »

Là où renaît l'espoir (Calmann-Lévy)

avec **Élise FISCHER**, journaliste et romancière
Edouard et Reine sont des enfants de la guerre. L'absence de leur père, parti rejoindre les Forces Françaises Libres, et l'engagement inconditionnel de leur mère dans la Résistance font peser sur les enfants deuil, souffrance et non-dits au point de les éloigner l'un de l'autre pour toujours. Mais cinquante ans après, Edouard propose à Reine d'affronter enfin ensemble les spectres du passé. ♦

MASTER CLASS

↔ De 10h30 à 11h30 / MUSÉE PIERRE NOËL

Le dessous des cartes

avec **Émilie AUBRY**, journaliste animée
par **Sarah POLACCI**

Projection de deux émissions (*Femmes du monde / Habits : industrie mondialisée*) suivie d'une master class avec la journaliste. Émilie Aubry, est depuis 2017 la rédactrice en chef de l'émission hebdomadaire *Le Dessous des cartes* sur ARTE, où elle présente également les soirées géopolitiques de Thema. Nouvel atlas *Le dessous des cartes*, inspiré de l'émission éponyme diffusée le samedi sur Arte ♦



F. Boukha

ANIMATION

↔ De 10h45 à 11h45 / IUT

Quiz revue **Éléphant Jr**

Grand quiz géo pour les collégiens!

Des questions drôles et savantes.
En jeu : un abonnement d'un an à la revue *L'Éléphant Junior*, le magazine de culture générale des 9/13 ans! ♦



F. Babin

RENCONTRE

↔ De 11h30 à 12h30 / BAR LES DEUX RIVES

Voyage en baltique(s) (Éditions Magellan)

avec **Claude VAUTRIN**, Journaliste - Auteur
animée par **Sabine LESUR**, Journaliste

Au cours de l'histoire, des drames s'y sont joués, mais les « trois sœurs » comme on appelle aussi les trois pays baltes, l'Estonie, la Lituanie et la Lettonie, sont aussi des lieux d'émerveillement, avec l'âme balte encore à découvrir. ♦



TABLE RONDE

↔ De 13h à 14h30 / ESPACE GEORGES SADOUL

Faire une place aux handicaps : du design universel à l'entraide

avec **Nicolas BALTENNECK**, Maître de conférences en psychologie du développement, **Chems Eddine HACINI**, Doctorant en urbanisme animée par **Noémie RAPEGNO**, docteure en géographie

Et si le métro de Paris se limitait à quelques stations au lieu des 304 qu'il compte aujourd'hui ? C'est ce qui se passe quand on retire celles qui ne sont pas accessibles aux personnes à mobilité réduite. Pourtant, les règles d'aménagement changent et l'aide apportée aux personnes en situation de handicap est plus grande. Comment amplifier ces efforts pour rendre les espaces accessibles à toutes et tous, en s'assurant que les aménagements destinés à faciliter la vie d'un groupe ne compliquent pas la vie des autres ? ♦

CONFÉRENCE

↔ De 13h30 à 14h15 / INSIC

Les muscles de la géopolitique. Fragilité et résilience des corps de James Bond et Ethan Hunt

avec **Manouk BORZAKIAN**, géographe, enseignant, chercheur associé

L'implosion de l'URSS et les attaques du 11 Septembre 2001 ont bouleversé la géopolitique mondiale. Face à un monde instable et inquiétant, les puissances occidentales se perçoivent à la fois comme vulnérables et résilientes. Cette vision s'incarne dans deux corps emblématiques : Daniel Craig (James Bond) et Tom Cruise (Ethan Hunt dans Mission impossible). Ces corps massifs oscillent entre fragilité et puissance et servent de support à la résurgence d'un discours martial et patriotique. ♦

RENCONTRE

↔ De 13h30 à 14h30 / TOUR DE LA LIBERTÉ

Grand entretien

Avec **Michel FOUCHER**, géographe et ancien ambassadeur animée par **Thibaut SARDIER**, journaliste et président de l'ADFIG

Michel Foucher a voyagé dans plus de cent pays, chercheur, cartographe, diplomate, témoin des grands mouvements du monde, il n'a cessé de rendre compte et d'analyser le monde et ses enjeux. ♦





TABLE RONDE

↔ De 13h30 à 15h / CINÉMA EMPIRE



Enseigner et apprendre pendant la crise sanitaire

Avec **Catherine DIDIER-FEVRE**, géographe, docteure et chercheuse associée, **Gaëlle LACAZE**, anthropologue et professeure, **Laura PEAUD**, géographe, maîtresse de conférences

Dans le contexte pandémique que nous connaissons depuis mars 2020, les pratiques pédagogiques des enseignant·es ont été profondément bouleversées. Quels sont les effets du passage à distance sur la façon d'enseigner et de recevoir les cours ? Laura Péaud questionnera les changements relationnels entre étudiant·es et enseignant·es induits par ce changement. Gaëlle Lacaze présentera des innovations pédagogiques inspirées de techniques théâtrales. Enfin, Catherine Didier-Fèvre reviendra sur une expérience d'écriture de carnets de confinement par des étudiant·es d'hypokhâgne. ♦

TABLE RONDE

↔ De 13h30 à 15h / IUT

Aux frontières de l'Europe. Contrôle, surveillance et stratégies corporelles

Avec **Camille GUENEBAUD**, Géographe, maître de conférences, **Elsa TYSZLER**, Docteure en sociologie, animée par **Camille SCHMOLL**, géographe, directrice d'études

Les agents et institutions chargés du filtrage qui s'exerce aux frontières de l'Union européenne se basent sur différents critères, opérant un tri entre les personnes jugées légitimes ou pas à passer la frontière. Ce tri se fonde notamment sur des attributs et stéréotypes attachés aux corps migrants. Quels sont ces critères ? Comment les policier·es et autres acteurs du contrôle frontalier légitiment-ils ou elles leur action ? Et comment les personnes migrantes adaptent-elles leur manière de se déplacer et de se mettre en scène dans l'espace frontière ? ♦

CONFÉRENCE

↔ De 14h à 14h45 MAISON DE LA SOLIDARITÉ ROBERT BERNARD

Genre et sexualité en mongolie

Avec **Eléa BOENNEC**, doctorante en géographie
À Oulan-Bator, capitale mongole, les minorités gays contournent l'hétéronormativité par le biais de processus de (dé-)construction de l'identité de genre en la mettant en scène. Le refus non verbal des normes qu'ils manifestent par ces pratiques fait des corps gays le reflet de l'internationalisation de la capitale mongole et participe à leur inscription dans un monde global. ♦

RENCONTRE

↔ De 14h à 15h30 / CHAPITEAU ROUGES

Ces moments qui changent une vie

Avec **Ouissem BELGACEM**, auteur, *Adieu ma honte* (Fayard), **Mémona HINTERMANN**, auteure et journaliste (éditorialiste à Midi Libre), *Je n'ai pas su voir ni entendre* (Hugo éditions), **Antoine LE BLANC**, géographe, professeur animée par **Paul DIDIER**, étudiant en affaires internationales

Nos existences sont ponctuées d'événements qui bouleversent nos vies : la tentative de suicide d'un proche que l'on n'a pas su anticiper, le choix de renoncer à une carrière de footballeur à laquelle tout nous destine... ou presque. Pour apaiser ces blessures intimes, certains choisissent de raconter leur histoire pour alerter sur des faits de société qui nous concernent tous. ♦



TABLE RONDE

↔ De 14h à 15h / MUSÉE PIERRE NOËL

Le Grand-Est, Région Européenne

Avec **Grégory HAMEZ**, professeur de géographie, directeur de recherche en géographie loterr, **Nicolas ROSSIGNOL** d'ESPON, **Birte WASSENBERG**, professeure d'histoire contemporaine animée par **Robin HUGUENOT-NOËL**, doctorant institut universitaire européen

Avec Strasbourg pour capitale et des frontières qui la placent au contact de la Belgique, du Luxembourg, de l'Allemagne ou de la Suisse, la région Grand Est est tournée vers l'Europe. Sa partie orientale fait aussi partie de la « mégalopole européenne » qui, du nord de l'Italie au sud de la Grande-Bretagne, est le moteur économique du continent. La région Grand Est se construit-elle avec l'Union en ligne de mire ? Et tous les territoires de la région sont-ils associés aux projets d'échelle européenne, même lorsqu'ils sont plus proches de Paris que du Rhin ? ♦

RENCONTRE

↔ De 14h à 15h30 / CATHÉDRALE

La rue politique

Avec **Camille AMMOUN**, écrivain, *Octobre Liban* (Inculte), **Pascal BLANCHARD**, historien, *Décolonisations françaises* (La Martinière), **David LE BRETON**, sociologue du corps animée par **Étienne AUGRIS**, professeur d'histoire-géographie - auteur pour *l'éléphant*

Les humains ont façonné les rues au cours de l'histoire. De manifestations en soulèvements, ils ont investi l'espace public et laissé des traces. Mais les villes font aussi les corps ; les choix politiques d'urbanisation, les constructions, les mémoriaux, les noms de rues sont autant de signes extérieurs du passé et des combats des hommes... et des femmes. ♦

CONFÉRENCE

↔ De 14h30 à 15h15 / TEMPLE

Le corps à l'épreuve de l'hôpital

Avec **Martin DE LA SOUDIÈRE**, chargé de recherche, retraité

Cette conférence est une analyse ethnographique de la « réclusion », et des modes « d'enfermement », tout du moins de confinement des malades dans un service psychiatrique. Le corps y est souvent sollicité, parfois contraint et le côtoiement presque permanent des équipes soignantes interpellant et surveillant sans cesse les patients dans leurs moindres gestes et allées et venues. Comment le corps des malades est-il sollicité et mis à l'épreuve du temps passé ici ? ♦



RENCONTRE

↔ De 15h à 15h45 / INSIC

COVID: les nouveaux territoires de la faim

Avec **Gilles FUMEY**, géographe, professeur Sorbonne université

L'enfermement des populations pendant la crise sanitaire du Covid a redistribué les cartes de la faim dans le monde. Non seulement, la faim a augmenté, mais elle touche de nouveaux précaires, y compris dans les pays riches et dans des sphères sociales jusque-là épargnées : les jeunes et les personnes âgées. Les réseaux de solidarité pallient à l'inégal accès aux nourritures, mais ils marquent la faillite d'un modèle alimentaire qui a été construit par un marché mondialisé. Attention : danger! ♦

RENCONTRE

↔ De 15h à 16h30 / TOUR DE LA LIBERTÉ

Le corps à l'ouvrage

Avec **Jean-François BERT**, maître d'enseignement et de recherche, **Thomas FLAHAUT**, Romancier, *Les nuits d'été* (L'Olivier) animée par **Clémence MARY**, journaliste
Comment parler des corps au travail ? Ceux de l'ouvrier, de l'agriculteur, de l'infirmier... sont mis à l'épreuve. Que leur arrive-t-il dans un emploi de bureau ? Le corps façonné par le travail catégorise-t-il ? En quoi constitue-t-il une identité et une mémoire sociale et familiale ? ♦

TABLE RONDE

↔ De 15h15 à 16h45 / ESPACE GEORGES SADOUL

Quand la santé divise le monde

Avec **Anne-Cécile HOYEZ**, Chargée de recherche CNRS, **Anne-Marie MOULIN**, médecin et philosophe, Directrice de recherche émérite, animée par **Catherine CALVET**, journaliste.

Répartition spatiale des maladies, espérance de vie des populations, organisation des systèmes de soins... les facteurs qui expliquent les inégalités de santé dans le monde sont nombreux. Comment expliquer cette diversité de situations à l'heure où la mondialisation et l'accélération des circulations font parfois circuler les mêmes virus et les mêmes remèdes dans le monde entier ? Quels sont les obstacles ou au contraire les canaux d'accélération qui favorisent une diffusion différenciée à l'échelle de la planète ? ♦



L. Perova / Unsplash



TABLE RONDE

↔ De 15h45 à 17h30 / IUT

Quel territoire pour les européens ?

Avec **Sylvain KAHN**, géographe, professeur agrégé à Sciences Po animée par **Angélique PALLE**, Géographe et chercheure à l'UMR Prodig. La notion de territoire fait couler beaucoup d'encre en géographie, surtout s'il est question d'Europe. L'Union Européenne est-elle un « piège territorial » dans lequel seraient pris les États – lorsque l'on pense aux superpositions de juridictions européennes qui mettraient à mal la souveraineté des États européens sur leur territoire national ? Cette conversation entre le droit et la géographie politique propose de décentrer le regard et d'appréhender le territoire européen à travers ses représentations. ♦



C. Lue / Unsplash

CONFÉRENCE

↔ De 16h à 17h / AU BUREAU

ARTE CAMPUS : le meilleur d'Arte pour l'enseignement supérieur et la formation des adultes

Arte éducation propose aux établissements universitaires 2000 programmes issus du meilleur d'ARTE, en français, allemand et anglais. Reconnus pour leur qualité et leur pertinence, les contenus sont indexés par grands domaines de connaissance. Les contenus vidéo sont disponibles en streaming comme en téléchargement et peuvent être personnalisés grâce à des outils interactifs : création et annotation d'extraits vidéo, élaboration de cartes mentales ou encore partage en réseau. Venez profiter d'un atelier sur arte campus pour tout comprendre de cette ressource incontournable et découvrir comment enrichir vos cours de géographie et bien plus encore! ♦

TABLE RONDE

↔ De 16h à 17h30 / CINÉMA EMPIRE

Quel avenir pour la ruralité et l'agriculture ?

Avec **Guillaume LACQUEMENT**, professeur de géographie, **Marie-Claude MAUREL**, géographe, directrice d'études à l'EHESS et membre de l'Académie d'agriculture de France, **Matthieu CALAME**, Ingénieur Agronome, PhD, Directeur de la Fondation Charles Léopold Mayer ; animée par **Frédérique CÉLÉRIER**, docteure en géographie

Première puissance agricole mondiale, l'Europe a développé des modèles agro-industriels qui ne résument pas la diversité des espaces ruraux sur le continent. La cohésion territoriale du continent est-elle menacée par la divergence entre les espaces agricoles les plus dynamiques et ceux qui subissent une crise démographique, économique et sociale ? Et comment la transition écologique, qui invite à abandonner le productivisme et à « verdir » la Politique agricole commune, change-t-elle les espaces ruraux ? ♦



RENCONTRE

↔ De 16h à 17h30 / MUSÉE PIERRE NOËL

Les frontières entre masculin et féminin

Avec **Camille FROIDEVAUX METTERIE**, philosophe, professeure en sciences politiques à l'Université de Reims, **Un corps à soi** (Le Seuil), **Thierry HOQUET**, philosophe animée par **Claude VAUTRIN**, journaliste-auteur

Les codes de la féminité et de la masculinité semblent bouger depuis quelques décennies, les contraintes qui pouvaient peser sur les femmes – et les hommes – et leur apparence explosent, au point de déplacer les frontières entre masculin et féminin. Quels sont les signes qui montrent une mutation de la pensée face aux questions de genre ? ✦



RDV OFFICIEL

↔ 16h / MUSÉE PIERRE-NOËL

Vernissage de l'exposition Europe(s)

En partenariat avec la Bibliothèque nationale de France. ✦

{BnF

CONFÉRENCE

↔ De 16h à 17h / TEMPLE

Une géographie sourde

Avec **Mike GULLIVER**, chercheur associé à l'Université de Bristol au Royaume-Uni, et à l'EHESS Paris animée par **Noémie RAPEGNO**, docteure en géographie

C'est par le corps que l'être humain saisit son environnement et se manifeste dans le monde. Mais quel monde quand les corps diffèrent ? Depuis une vingtaine d'années, les géographes cherchent une réponse à cette question dans la réalité visuelle des personnes sourdes.

Dans cette discussion nous découvrons cette « géographie sourde », et la façon dont elle nous fait réimaginer corps, société, et monde. ✦





ANIMATION

↔ De 16h à 18h / ESPACE MINI-CONFÉRENCE (SALON DU LIVRE)

France Bleu



Émission en direct ✦

RENCONTRE

↔ De 16h15 à 17h15 / CATHÉDRALE

Géopolitique et effet papillon



Avec **Pascal BONIFACE**, géopolitologue, **Michel FOUCHER**, géographe et ancien ambassadeur et **Olivier WEBER**, écrivain-grand reporter animée par **Paul DIDIER**, étudiant en affaires internationales

Quand ce qui se passe dans un coin de la planète retentit dans le monde. Quelles seront les répercussions sur la scène internationale de la chute de Kaboul ? Réflexions sur ses conséquences, sur la géopolitique mondiale et ses bouleversements. ✦



Photo de la ville de Kaboul - S. Ghiyasi / Unsplash

CONFÉRENCE

↔ De 16h30 à 17h30 / INSIC

L'État providence en Europe: une renaissance inattendue

Avec **Robin HUGUENOT-NOËL**, doctorant Institut Universitaire Européen, **Jacques LÉVY**, géographe

Longtemps perçu comme un frein à l'emploi et à la compétitivité, l'État providence a retrouvé le devant de la scène à l'aune de la pandémie de la Covid-19. L'Europe, décriée pour ses politiques d'austérité, s'est éprise de solidarité. Une nouvelle Europe sociale serait-elle en train de se dessiner ? ✦



RENCONTRE

↔ De 16h30 à 18h / CHAPITEAU ROUAGES

Monstres

Avec **Didier DAENINCKX**, romancier, *Rions noir* (Créaphis), **Joy SORMAN**, auteure, *À la folie* (Flammarion), **Pascal BLANCHARD**, historien, Chercheur associé CRIHM UNIL LAUSANNE - directeur de l'ACHAC, animée par **Patrick VALLELIAN**, rédacteur en chef de *Sept mook*.

Les « zoos humains », symboles oubliés de l'époque coloniale, ont été totalement refoulés de notre mémoire collective. Ces exhibitions de l'exotique ont pourtant été, en Occident, une étape majeure du passage progressif d'un racisme scientifique à un racisme populaire. Qu'en reste-t-il ? Quels sont les « monstres » aujourd'hui ? ♦

MINI-CONFÉRENCE

↔ De 17h à 17h45 - ESPACE MINI-CONFÉRENCE (CHAPITEAU ACCUEIL)

La pandémie expliquée aux enfants

Avec **Michel LUSSAULT**, géographe, directeur de l'École urbaine de Lyon
Comment le coronavirus, qui nous oblige à porter des masques ou à rester à distance les uns des autres, a-t-il fait pour s'étendre dans le monde entier ? Parce qu'il a choisi une stratégie parfaitement en phase avec l'organisation géographique de notre planète ! ♦



A. Karimi / Unsplash

RENCONTRE

↔ De 17h à 18h / TOUR DE LA LIBERTÉ

À couper le souffle

Avec **Fiona MALAGUTTI** auteure de *À couper le souffle, gravir les sommets avec la mucoviscidose* (La Martinière) animée par **Sabine LESUR**, journaliste
En janvier 2019, Fiona décide de traverser le continent sud-américain à bord d'un véhicule tout terrain. Ce périple culminera avec l'ascension du Huayna Potosi, s'élevant à plus de 6000 mètres d'altitude en Bolivie. Un défi peu ordinaire ? Plus encore ! Fiona est atteinte de mucoviscidose. Mais rien ne l'arrête. Récit de cette aventure ! ♦

CONFÉRENCE

↔ De 17h30 à 19h / LYCÉE JULES FERRY

Pourra-t-on nourrir 10 milliards d'êtres humains en 2050 ?

Avec **Sylvain PLANTUREUX**, professeur et chercheur en sciences agronomiques
Nourrir 10 milliards d'êtres humains : en sommes-nous capables ? La réponse n'est que partiellement agronomique, et interroge surtout notre capacité à faire évoluer nos modes de vie : mode d'alimentation, consommation d'énergie, mode de logement, atténuation du changement climatique...
La conférence apportera des faits et des éléments de réflexion, pour aider chacun à se faire sa propre opinion sur cet enjeu vital. ♦



G. Salles / Unsplash

CONFÉRENCE

↔ De 17h45 à 19h / TEMPLE

Des Alpes aux Rocheuses, le corps entre émotions et dominations dans le sport de nature

Avec **Stéphane MARPOT**, doctorant en sociologie, **Frédéric RICHARD**, géographe **Gabrielle SAUMON**, docteure en géographie

Dans la pratique des sports de nature en montagne, des corps s'expriment, marquent les paysages, autant que la montagne les affecte. D'un côté, l'immersion en milieu alpin peut procurer des émotions. Comment les corps et leurs mobilités traduisent-ils les relations engagées entre les êtres vivants et les éléments ? Comment s'inscrivent-ils dans cet espace montagnard ? De l'autre, le sport de montagne reflète aussi les rapports de domination sociale dans l'espace, qui passe par la mise en scène des corps performants, mais aussi par des traces laissées durablement dans le paysage, comme autant de formes de violence symbolique. ✦

CAFÉ LITTÉRAIRE

↔ De 18h à 19h / WHY NOT CAFÉ

Marathon

Avec **Nicolas DEBON**, scénariste, animé par **Frédéric KILFIGER**, libraire

Sous les ovations de la foule, les favoris du monde entier se pressent au départ de l'épreuve reine des jeux olympiques : le redoutable marathon. Loin derrière, qui remarquerait ce petit Algérien un peu frêle, mécano à Billancourt, qui porte le maillot français ? Au fil d'un long plan-séquence, Nicolas Debon nous plonge au cœur de cette course mythique. Magistral. ✦

RENCONTRE LECTURE

↔ De 18h15 à 19h30 / MUSÉE PIERRE NOËL

Le corps en lambeau

Avec **Olivier DAUTREY**, comédien, **Anouchka VASAK**, maîtresse de conférences en littérature française

Dans *Le lambeau*, Philippe Lançon, chroniqueur à *Charlie Hebdo*, rapporte l'expérience qui fut la sienne lors de l'attentat du 7 janvier 2015. Le récit est celui d'un traumatisme physique et d'une mutilation, suivis d'une longue reconstruction. Regard de géographe sur le livre suivi d'une lecture par le comédien. ✦



Folio



RENCONTRE

↔ De 18h30 à 19h30 / TOUR DE LA LIBERTÉ

Vis comme sur une montagne !

Avec **Pierre-Henry FRANGNE**, directeur des Presses Universitaires de Rennes et Professeur des universités animée par **Robin HUGUENOT-NOËL**, doctorant Institut Universitaire Européen

Que nous apprend l'alpinisme ?

Que nous disent la passion de la montagne et la brûlure de l'effort ? L'attitude de l'alpiniste face aux sommets à graver, le rapport au corps dans ces conditions extrêmes peuvent être riches de leçons pour notre quotidien. ♦



RDV OFFICIEL

↔ 18h30 à 20h / ESPACE GEORGES SADOUL

Grand entretien

Avec **Georges VIGARELLO**, historien spécialiste de l'histoire de l'hygiène, de la santé, des pratiques corporelles et des représentations du corps animé par **Jean LEBRUN**, auteur et journaliste radio pour France Inter. ♦

Georges Vigarello
PRÉSIDENT
DU FIG 2021



Samedi 2 octobre

CONFÉRENCE

↔ De 9h à 9h45 / MAISON DE LA SOLIDARITÉ ROBERT BERNARD

Des écoles à vivre : les représentations de l'espace scolaire par les élèves

Avec **Pascal CLERC**, géographe, professeur des Universités, **Olivier GODARD**, enseignant d'histoire géographie

Quel est l'établissement scolaire rêvé des élèves ? Quand on leur demande de faire une carte de leur école ou de leur collège idéal, ils nous disent qu'ils veulent des lieux de vie : des écoles pour étudier certes, mais aussi pour bouger et faire du sport, se reposer et se détendre, être en contact avec l'environnement, avoir un peu d'intimité aussi. Sans ambiguïté, ils réclament ce qui leur manque aujourd'hui : la possibilité d'habiter leurs écoles. ♦

CONFÉRENCE

↔ De 9h à 10h / INSI

Corps en exil : des persécutions à la demande d'asile

Avec **Florent CHOSSIÈRE**, doctorant en géographie, **Isabelle SIFFERT**, doctorante en géographie

Du motif d'exil à l'expérience de la procédure d'asile et l'accès aux soins en France, quels sont les enjeux liés aux corps tout au long du processus migratoire ? Pour explorer quelques-uns d'entre eux, Florent Chossière reviendra sur l'articulation entre les persécutions liées à l'orientation sexuelle ou à l'identité de genre et les trajectoires migratoires de demandeurs d'asile. Isabelle Siffert analysera la prise en compte de la vulnérabilité des corps dans la procédure d'asile et le développement de consultations dédiées aux personnes migrantes. ♦

CAFÉ LITTÉRAIRE

↔ De 9h à 10h / BAR THIERS

Massoud, 20 ans après

D'après son livre *Massoud, le rebelle assassiné* (Éditions de l'Aube) avec **Olivier WEBER**, écrivain - Grand reporter animé par **Abdelkader DJEMAI**, écrivain
Vingt ans après sa mort, Olivier Weber, qui l'avait longuement rencontré et avait côtoyé ses partisans pendant une vingtaine d'années de voyages en Afghanistan, revient sur son message de paix et de concorde entre les peuples. Triste anniversaire au moment où les talibans viennent de s'emparer de Kaboul. ♦





RENCONTRE

↔ De 9h à 10h15 / TOUR DE LA LIBERTÉ

Sexisme, homophobie... et football

Avec **Béatrice BARBUSSE**, handballeuse et sociologue du sport, *Du sexisme dans le sport* (Anamosa) **Ouissem BELGACEM**, auteur, *Adieu ma honte* (Fayard), **Pascal BONIFACE**, géopolitologue, *Atlas des crises et des conflits* (Armand Colin) animée par **Étienne AUGRIS**, professeur d'histoire-géographie - auteur pour *l'éléphant*

Comme tous les sports, le football promeut le respect et la tolérance, à travers l'engagement de sportifs, de supporters et de campagnes de sensibilisation menées par les instances officielles. Pourtant, nombreux sont celles et ceux qui témoignent de formes d'homophobie, de sexisme ou de racisme sur les terrains ou dans les tribunes. Ces discriminations sont-elles incontestablement plus présentes dans le sport en général et le football en particulier que dans le reste de la société ? ♦



JFLin / Unsplash

RENCONTRE

↔ De 9h à 10h30 / MUSÉE PIERRE NOËL

Peut-on toujours dépasser ses limites ?

Avec **David LE BRETON**, sociologue du corps, **Georges VIGARELLO**, historien spécialiste de l'histoire de l'hygiène, de la santé, des pratiques corporelles et des représentations du corps, **Thierry HOQUET**, philosophe animée par **Damien BESSOT**

Au fil des siècles, nous tentons de repousser les limites de notre corps. Du rêve de l'immortalité à la peur de vieillir, l'importance donnée au corps et à ses capacités a profondément évolué. En quoi notre corps est-il le miroir de notre société en ébullition et en perpétuelle quête de performance ? ♦



A. D. Silva / Unsplash

TABLE RONDE

↔ De 9h à 10h30
ESPACE GEORGES SADOUL

La question du racisme en géographie

Avec **William ACKER**, Juriste, *Où sont les gens du voyage?* (Éditions du Commun), **Linda BOUKHRIS**, géographe, maîtresse de conférences, **Myriam HOUSSAY**, professeure de géographie animée par **Marine DUC**, doctorante en géographie.

On peut lire le racisme comme une forme de discrimination qui se joue à un niveau interpersonnel, sans grand lien avec l'espace, comme dans le cas d'insultes ou de refus d'embauche. Pourtant dans d'autres cas, la dimension spatiale est centrale : c'est par exemple le cas des régimes d'apartheid qui ont imposé une séparation des populations selon leur couleur de peau. Alors, qu'apporte la géographie pour comprendre les effets de ces discriminations ? Éléments de réponse au fil d'un voyage vers l'Afrique du Sud, le Costa Rica sans oublier la France. ♦

TABLE RONDE

↔ De 9h à 10h30 / CINÉMA EMPIRE

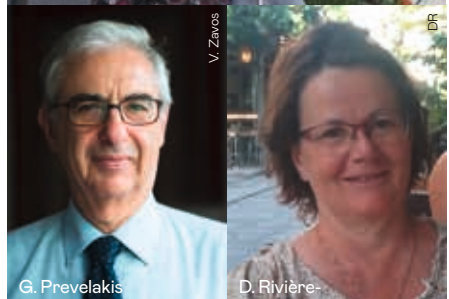
Les « territoires oubliés » de l'Europe

Avec **Simon EDELBLUTTE**, professeur de Géographie, **Georges PREVELAKIS**, professeur émérite de Géopolitique, **Dominique RIVIERE**, professeure de géographie animée par **Alex TAYLOR**, journaliste européen

En géographie, on les appelle plutôt des marges. Quelles sont les difficultés spécifiques à ces territoires enclavés, ou éloignés de la mégalopole européenne et des grandes métropoles connectées aux réseaux d'échanges internationaux ? Identifier ces faiblesses permettra d'améliorer les politiques de cohésion territoriale, qui s'efforcent depuis déjà plusieurs décennies de réparer les inégalités dans l'Union européenne. ♦



S. Edelblutte



G. Prevelakis

D. Rivière-



TABLE RONDE

↔ De 9h à 10h30 / TEMPLE

De 7 à 77 ans tous les corps ont-ils accès à l'espace public ?

Avec **Sandrine DEPEAU**, chargée de recherches en psychologie environnementale, **Thibault MOULAERT**, maître de conférences en sociologie animée par **Frédérique CÉLÉRIER**, géographe

Vous avez sans doute déjà vu une personne âgée craindre un cycliste qui la frôle sur le passage piétons, et ce même cycliste s'impatienter parce qu'une famille en trottinette l'empêche d'avancer sur sa voie réservée... En ville comme à la campagne, il est difficile de partager l'espace public entre les générations. Pourtant, tout le monde trouvera peut-être son compte dans une aire de jeux avec quelques arbres et des bancs publics. Alors, comment penser des espaces accueillants pour toutes les générations ? ♦

TABLE RONDE

↔ De 9h15 à 10h45 / IUT

Numérique, cybersécurité, sciences : les nouveaux fondements de la construction européenne ?

Avec **Amaël CATTARUZZA**, géographe, professeur, **Kevin LIMONIER**, géographe, maître de conférences, **Marion MAISONOBE**, chercheuse au CNRS en géographie animée par **Nicolas SZENDE**, étudiant en sciences sociales à l'ENS de Lyon.

À l'heure du soft power, et alors que ses concurrents déploient leur influence dans le monde entier en s'appuyant sur des géants du numérique, sur des projets scientifiques ou sur le rayonnement de leurs universités et de leurs institutions culturelles, l'Europe n'est pas sans atouts. Reste à voir comment articuler les stratégies nationales pour faire émerger les coopérations qui permettront le rayonnement et l'autonomie du continent. ♦



A. Ruderfer / Unsplash



CAFÉ LITTÉRAIRE

↔ De 9h30 à 11h / CEPAGRAP

Comme des bêtes

Avec **Violaine BÉROT**, auteur animé par **Emmanuel ANTOINE**
Comme des bêtes de Violaine Bérot est un roman court, percutant, mené comme une enquête policière. Dans ce texte, l'auteur analyse notre rapport aux animaux, à la nature et aux corps des femmes. ♦

RENDEZ-VOUS

↔ 9h30 / CLOÎTRE DE LA CATHÉDRALE

Temps pour la paix

INAUGURATION EXPOSITION

↔ 10h / CLOÎTRE DE LA CATHÉDRALE

Jumelages en Europe(s)

RENCONTRE

↔ De 9h30 à 10h30 / CHAPITEAU ROUAGES

Les villes sont-elles encore à taille humaine ?

Avec **Camille AMMOUN**, écrivain, *Octobre Liban* (Inculte), **Benoît PEETERS**, écrivain et scénariste, **Michel LUSSAULT**, géographe, directeur de l'École urbaine de Lyon animée par **Patrick VALLELIAN**, rédacteur en chef de *Sept mood*

Comment pense-t-on la/les villes aujourd'hui ? Avec les millions d'habitants qu'elles regroupent, les mégapoles et les grandes métropoles de la planète sont parfois perçues comme des espaces « inhumains ». Mais avec la pandémie de Covid, certains ont trouvé refuge dans des villes moyennes, quand d'autres se réjouissent du fleurissement des terrasses qui semble ramener un peu de convivialité dans les rues. Il faut donc (ré)apprendre à s'approprier « sa » ville, et à y trouver sa place... ♦

CONFÉRENCE

↔ De 10h à 10h45 / ÉCOLE GASTON COLNAT

Mieux habiter l'école primaire pour mieux apprendre/enseigner : interroger les territoires scolaires au prisme des arts et des corps

Avec **Maylis LEURET**, doctorante en géographie
 À partir d'un projet d'expérimentations menées dans une école primaire de Dordogne, l'objectif est de mettre en lumière le rôle de l'espace (scolaire et au-delà), matériel et imaginé, vécu et ressenti, dans la fabrique d'une école plus agréable, plus « performante », plus durable et inclusive. ♦

MINI-CONFÉRENCE

↔ De 10h à 10h30 / ESPACE MINI-CONFÉRENCE (CHAPITEAU ACCUEIL)

Yoga et géographie

Avec **Anne-Cécile HOYEZ**, chargée de recherche CNRS
 La pratique du yoga n'est pas confinée à une supposée « aire culturelle indienne » dans la mesure où elle est désormais mondialisée, et ancrée dans diverses sociétés. Le yoga est hétéroclite, éclectique, synchrétique. Il devient un objet riche de sens pour l'étude de la mondialisation des aspects dits culturels des faits de santé et des formes qu'ils prennent dans l'espace : des réseaux qui animent la mondialisation, des échelles qui la constituent et des temporalités qui la rythment (Presses Universitaires de Rennes). ♦



RENCONTRE

↔ De 10h à 11h15 / CATHÉDRALE

Grand entretien

Avec **Catherine DOLTO**, médecin, haptothérapeute, auteur et présidente du Salon du Livre animée par **Jean LEBRUN**, auteur et journaliste radio pour France Inter

Médecin, pédiatre, haptothérapeute et écrivain spécialisée dans les livres sur la santé des enfants, Catherine Dolto a beaucoup travaillé avec sa mère Françoise Dolto qu'elle a assistée pour son émission radiophonique «*Lorsque l'enfant paraît*». Au début des années 1980, elle rencontre l'éditrice Colline Faure-Poirée. Elles vont créer ensemble des collections qui abordent toutes les choses de la vie en s'adressant directement aux enfants. ♦



ANIMATION

↔ 10h à 12h30 - ESPACE MINI-CONFÉRENCE (SALON DU LIVRE)

France Bleu

Émission de France Bleu en direct. ♦

RENCONTRE

↔ De 10h à 12h / E.H.P.A.D. LES AULNES

Voyage au cœur des Hautes-Vosges (Optimage)

Avec **Jacques CUNY**, réalisateur-auteur

Ces photos et témoignages ont été rassemblés pour l'essentiel dans les dernières années du 20^e siècle auprès de l'ultime génération des paysans de montagne. Depuis, beaucoup sont partis et les paysages ont changé. Ce livre réenchante la montagne vosgienne. Il établit l'indispensable lien entre les Vosges du passé et celles du futur. ♦

CONFÉRENCE

↔ De 10h30 à 11h15 /
MAISON DE LA SOLIDARITÉ ROBERT BERNARD

« L'amour n'est pas dans le pré ? » : homosexualité masculine et homophobie dans les Hauts-de-France

Avec **Théophile PLOUVIER**, doctorant en géographie

Être homosexuel et vivre à la campagne, en banlieue, ou dans des petites villes, est souvent perçu comme une exposition accrue à l'homophobie et à l'isolement. Pourtant, contrairement aux préjugés, de nombreux gays vivent dans ces territoires de manière épanouie. Avec des cartes, on peut mettre en lumière les pratiques de la vie homosexuelle et la gestion du risque homophobe par les hommes gays dans la région Hauts-de-France. ♦



CONFÉRENCE

↔ De 10h30 à 11h15 / INSIC

Le corps et le viol comme arme de guerre

Avec **Cécile COUDRIOU**, présidente d'Amnesty International France

Comment Amnesty International lutte-t-elle contre le viol utilisé comme arme de guerre, cette violence à la fois physique, psychique et sociale, particulièrement destructrice ?

À travers des exemples – ex-Yougoslavie, République Démocratique du Congo, Syrie – cette intervention fera apparaître les spécificités de ce crime mais aussi des modes d'action utilisés par Amnesty International pour le combattre : recherche de terrain, campagnes et travail de plaidoyer, lutte contre l'impunité par le recours à la justice internationale. ♦

MINI-CONFÉRENCE

↔ De 11h à 11h30 / ESPACE MINI-CONFÉRENCE (CHAPITEAU ACCUEIL)

Zombies, covid-19 et politiques sécuritaires

Avec **Manouk BORZAKIAN**, géographe, enseignant, chercheur associé

La métaphore zombie raconte notre monde et participe à le structurer. Par son cannibalisme, sa violence inexplicable et son pouvoir de contagion, la créature traduit des angoisses du moment. Mais que disent de nous ces mangeurs de chair humaine ni morts ni vivants ? Et en quoi ont-ils annoncé l'épidémie de Covid-19 et les réactions individuelles et collectives qu'elle a suscitées ? ♦



CAFÉ GÉO

↔ De 11h à 11h45 / BAR SEPT UN

Pour une géographie des toilettes

Avec **Jean-François STASZAK**, géographe

Pourquoi les femmes font-elles la queue devant les toilettes publiques, et pas les hommes ? Et pourquoi les toilettes ne sont-elles pas mixtes ? Nous avons tous et toutes des expériences à propos du petit coin, celui de notre domicile, sans oublier les toilettes publiques, enjeu majeur de politique urbaine. Le bon fonctionnement de l'espace public repose en effet sur l'accès aux toilettes, qui reste loin d'être facile pour tous et toutes. Regardons-nous un jour avec horreur cette « ségrégation urinaire » ? Venez raconter sans complexes vos histoires de toilettes. La géographie du corps passe par les cabinets ! ♦



RENCONTRE

↔ De 11h à 12h30 / TOUR DE LA LIBERTÉ

La transmission et la mémoire par le corps

Avec **Karine SICARD BOUVATIER**, auteur/photographe, *Déportés, leur ultime transmission* (La Martinière), **Lucie TAÏEB**, *Freshkills* (La Contre Allée),

Taina TERVONEN, autrice animée par **Claude VAUTRIN**, journaliste-auteur

Les questions de transmission de l'histoire et de l'horreur se posent, qu'on parle de la Shoah ou de la guerre de Bosnie-Herzégovine, avec pour certains la volonté acharnée de « faire savoir ». Mais comment transmettre l'histoire et l'horreur ? La mémoire s'appuie sur la parole, mais aussi sur les corps, ceux des blessés et ceux des morts. Et que faire quand il n'y a pas de corps pour arriver à tisser le lien rompu entre les morts et les vivants ? ♦

TABLE RONDE

↔ De 11h à 12h30 / TEMPLE

Du corps dans les transports

Avec **Rémi DESMOULIERE**, géographe, maître de conférences, **Stéphanie DOMMANGE**, directrice régionale SNCF Grand-Est, **Charlotte RUGGERI**, professeure de géographie animée par **Marion TILLOUS**, géographe, directrice scientifique du FIG 2021

En géographie, quand les personnes se déplacent – et elles le font de plus en plus dans le monde contemporain – on parle souvent de flux. Et on les représente, sur une carte, sous la forme d'une simple flèche. Mais en réalité, il s'agit de corps en mouvement ! Dans le meilleur des cas, ils sont tranquillement installés dans le siège confortable d'un wagon de première classe ; dans le pire, ils sont compressés dans des métros et autres véhicules bondés... ce qui modifie leur mobilité et pose à toutes les échelles des problèmes géographiques. ♦





RENCONTRE



↔ De 11h à 12h30 / CHAPITEAU ROUAGES

Papiers d'identité

Avec **Sofia AOUINE**, écrivain, *Rhapsodie des oubliés* (La Martinière), **Sarah MAZOUZ**, sociologue, chargée de recherches au CNRS, **Azouz BEGAG**, ancien Ministre, écrivain, géographe *L'arbre ou la maison* (Julliard) Rentrée littéraire 2021 animée par **Guillaume FOURMONT**, rédacteur en chef des revues *Carto* et *Moyen Orient* Permis de conduire, passeport, carte d'identité... Qu'y a-t-il derrière les clichés et derrière les visages ? Comment raconter la marge et les différences en se débarrassant des stigmatisations ? ♦

RDV OFFICIEL

↔ 11h à 13h / HÔTEL DE VILLE

Remise des prix

En présence des lauréats, remise des prix : **Vautrin Lud**, prix de la thèse CNFG, Amerigo Vespucci (littérature, jeunesse et BD) - prix du livre de Géographie des lycées et élèves de classes préparatoires aux grandes écoles ♦

RENCONTRE



↔ De 11h15 à 12h30
MUSÉE PIERRE NOËL

Donner corps aux héros de papier

Avec **Didier DAENINCKX**, romancier, **Nicolas MATHIEU**, romancier (Prix Goncourt), **Régine HATCHONDO**, présidente du CNL animée par **Sarah POLACCI**

L'adaptation d'œuvres littéraires à l'écran est aussi ancienne que le cinéma lui-même. C'est tout naturellement que l'industrie cinématographique explore et exploite le fonds de la littérature mondiale, passée et présente. Des écrivains voient ainsi des comédiens incarner leurs personnages pour le pire ou pour le meilleur. ♦



Nicolas MATHIEU / B. Jiamot



Didier DAENINCKX / DR



RENCONTRE

↔ De 11h15 à 12h45
CINÉMA EMPIRE

Féministes

Avec **Camille FROIDEVAUX METTERIE**, Philosophe, Professeure en sciences politiques à l'Université de Reims, *Un corps à soi* (Seuil) **Mélina GAZSI**, journaliste, auteure et scénariste, *Elles ont été les premières*, *100 femmes exceptionnelles* (La Martinière), **Leïla SEBBAR**, auteur, *Lettre à mon père* (Bleu Autour) animée par **Clémence MARY**, journaliste

Depuis des siècles, les féministes se battent pour l'égalité. Il y a eu de grandes figures comme Olympe de Gouges, considérée comme une des pionnières du féminisme français. Des mouvements ont émergé partout, ils ont façonné l'histoire. Mais comment parler du féminisme, alors qu'il en existe différentes formes et que l'enjeu est parfois différent en fonction des pays ? ♦



TABLE RONDE

↔ De 11h15 à 12h45 / ESPACE GEORGES SADOUL

L'union européenne peut-elle construire son avenir sans la Russie ?

Avec **Sylvie BERMANN**, diplomate, **Jean-Dominique MERCHET**, journaliste, **Jean-Sylvestre MONGRENIER**, chercheur, **Christian PIERRET**, fondateur du FIG

Si l'Europe se présente comme « plurielle » dans l'intitulé du FIG 2021 c'est bien sûr parce que les conceptions politiques de l'Union européenne diffèrent entre ses membres, même après le Brexit, mais c'est aussi parce que, depuis la formule gaullienne d'une Europe « de l'Atlantique à l'Oural », on sait que la Russie ne peut être écartée du projet européen pour peu qu'il dépasse les seules considérations économiques. La table ronde s'efforcera d'analyser la complexité croissante des relations Europe/Russie dans la perspective, encore lointaine, de créer de possibles convergences au-delà de la politique de sanctions d'un côté et du raidissement nationaliste de l'autre. ♦



CONFÉRENCE

↔ De 11h30 à 12h15 / LYCÉE JULES FERRY

Mon corps était plus immense que la terre

Avec **Olivier BOUR**, professeur agrégé de philosophie

« Avoir un corps », « être son corps », « faire corps », trois modalités d'appréhension de notre propre vie. Laquelle des trois sera la plus propice à cerner au mieux d'où vient le sentiment que notre propre corps n'est pas seulement définissable en termes de configuration spatiale ? Il nous arrive de ressentir que notre propre corps est immense, au-delà de toute mesure possible. Tenter de le comprendre, ce serait emprunter la voie sauvage, la voie de l'humilité joyeuse, oser le gai savoir. ♦

CONFÉRENCE

↔ De 11h30 à 12h15 / ÉCOLE GASTON COLNAT

Comment favoriser une égale répartition de l'espace entre filles et garçons dans la cour de récréation ?

Avec **Louise SAVRI**, chargée de mission à la Commission nationale consultative des droits de l'Homme Inspirée du travail de la géographe Édith Maruéjols, la fiche pédagogique sensibilise les élèves à la persistance d'inégalités entre filles et garçons à l'école, en particulier dans la cour de récréation. La fiche rassemble des outils permettant de changer ces pratiques. Croisant géographie et éducation aux droits humains, ce travail renvoie à la mise en pratique de l'égalité filles-garçons. ♦

TABLE RONDE

↔ De 11h30 à 13h / IUT

Comment parler d'Europe aux jeunes générations ?

Avec **Catherine BIAGGI**, Inspectrice Générale de l'Éducation Nationale, du sport et de la recherche,

Thierry CHOPIN, professeur de science politique à l'ESPOL,

Jean-Marc HUART, recteur de Nancy-Metz et recteur de la région académique Grand-Est

Il n'est pas certain que l'Europe de l'Union, sa raison d'être et sa construction, ses acquis et ses défis, trouve toute sa place dans les programmes scolaires et dans les médias français. De même, les réalités de « l'Europe en France » (avec un budget de 27 Milliards d'euros sur six ans) sont souvent sous-estimées. Il est donc utile d'en débattre entre enseignants de géographie et d'histoire, journalistes et experts de pédagogie européenne. ♦

CONFÉRENCE

↔ De 11h45 à 12h30 / MAISON DE LA SOLIDARITÉ ROBERT BERNARD

Quand l'université met en ordre le monde : découper les savoirs, classer les corps

Avec **Marine DUC**, doctorante en géographie

Dès l'époque moderne, les institutions universitaires ont participé à la construction d'une hiérarchisation des groupes humains, qui n'a pas été sans conséquences sur la façon de percevoir les territoires dans lesquels ils vivaient. Ces mécanismes de classement ont été invalidés au XX^e siècle. Pourtant, ils semblent marquer aujourd'hui encore le fonctionnement institutionnel de l'université, comme on le verra à partir du cas de celle de Copenhague. ♦



MINI-CONFÉRENCE

↔ De 12h30 à 13h / ESPACE MINI-CONFÉRENCE (CHAPITEAU ACCUEIL)

Nos amis les poux

Avec **Mathilde DELATTRE-JOSSE**, auteur *Peter Pou* (Delachaux-Niestlé)

Le pou Peter s'est installé récemment avec sa famille sur le cuir chevelu de Lucien mais un shampoing les oblige à fuir. L'histoire est suivie de pages documentaires sur le pou. A destination des familles et des petits. ✦

CAFÉ GÉO

↔ De 13h à 14h / K-KISS BAR

Les défricheurs du monde, ces géographes qui ont dessiné la terre

Avec **Laurent MARÉCHAUX**, romancier, grand voyageur, animé par **Christian GRATALOUP**, géographe, professeur honoraire

Vous êtes plutôt histoire ou plutôt géographie ? Et pourquoi pas les deux ? Dans cet ouvrage, Laurent Maréchaux, lui-même écrivain voyageur, retrace l'histoire de la géographie, des tablettes de la Grèce antique aux cartes murales éditées par Armand Colin qui ornaient les salles de classe, il y a quelques décennies encore. ✦

RENCONTRE

↔ De 13h à 14h
TOUR DE LA LIBERTÉ

Vivre avec ses morts

Avec **Jean-Michel ESPITALLIER**, écrivain, *La première année* (Inculte)
Claire FERCAK, auteure, *Ce qui est nommé reste en vie* (Verticales)
Pierre GUERCI, auteur, *Ici-bas* (Gallimard)
animée par **Patrick VALLELIAN**, rédacteur en chef de *Sept mook*
Dialogue autour de la question du deuil, trop souvent confondue avec celle de la mort. Qu'y-a-t-il donc d'irremplaçable dans cette expérience insoutenable ? Que peuvent les mots et la littérature pour partager ce qui semble indicible ? ✦

RENCONTRE

↔ De 13h à 14h30 / CHAPITEAU ROUAGES

Enquête sur les violences du monde

Avec **Patrick DE SAINT EXUPÉRY**, grand reporter, *La traversée, une odyssée au cœur de l'Afrique* (Les Arènes) **Olivier WEBER**, écrivain-grand reporter *Massoud, le rebelle* (L'Aube) animée par **Pascal DIDIER**, association Des Mots & Débats
Le Rwanda, l'Afghanistan... Ils ont couvert les plus grands conflits, mais qu'est-ce qui pousse les journalistes à courir le monde et les guerres ? Le besoin de voir pour témoigner, de rencontrer l'Autre, avec parfois une prise de risque réelle. ✦



TABLE RONDE

↔ De 13h30 à 15h / ESPACE SADOUL

Géographie de la violence

Table ronde - Géographes / Scientifiques
Avec **Cécile COUDRIOU**, présidente d'Amnesty Internationale France, **Eva SAN MARTIN**, docteure en géographie sociale et formatrice en travail social animé par **Marion TILLOUS**, directrice scientifique du FIG21
Comment faire une théorie géographique de la violence ? De celle qu'exercent les États à celle dont certaines femmes sont victimes de la part de leur compagnon, il semble exister un point commun : la personne ou l'institution qui détient le pouvoir parvient à imposer une place à celles et ceux qu'elle soumet pour mieux asseoir son pouvoir. Partant de l'idée que toute violence fonctionne par réduction de la personne à son corps, nous discuterons de l'existence d'une "violence localisante". ♦

CONFÉRENCE

↔ De 13h30 à 14h30 / TEMPLE

Place au corps !

Avec **Francine BARTHE-DELOIZY**, géographe
Cette conférence a pour objet de retracer le parcours d'une recherche qui conduit au corps par une succession de chemins détournés, de bifurcations, d'impasses... Accoler corps et géographie suscite une série de renversements épistémologiques, théoriques et méthodologiques qui seront explorés dans cette conférence. Il s'agira de comprendre en quoi la géographie propose une perspective originale sur cet « objet » corps partagé par tant de disciplines. En quoi le corps instruit-il la spatialité ? Les choses (mais le corps est-il une chose ?) ne possèdent pas « naturellement » la propriété d'être ou pas géographiques, elles sont susceptibles de le devenir selon la manière de les observer et de les interroger. Et qu'en est-il du corps de la chercheuse ? ♦

RENCONTRE

↔ De 13h45 à 14h45 / HÔTEL DE VILLE

Grand entretien

Avec **Elisabeth ROUDINESCO**, *Soi-même comme un roi* (Seuil). Essai sur les dérives identitaires ; animée par **Étienne AUGRIS**
Elisabeth Roudinesco est historienne, docteur d'Etat ès lettres et sciences humaines, habilitée à diriger des recherches (HDR). Elle a été membre de l'École freudienne de Paris (1969-1981). Elle enseigne aujourd'hui au département d'histoire de l'ENS : séminaire d'histoire de la psychanalyse. Cette historienne de la psychanalyse est toujours en première ligne lorsqu'il s'agit de défendre ce qui, pour elle, est un principe essentiel : « la psychanalyse témoigne d'une avancée de la civilisation sur la barbarie, elle restaure l'idée que l'homme est libre de sa parole et que son destin n'est pas limité à son être biologique » Elle est l'auteur de nombreux livres de référence. ♦



L. Fachetti

E. Roudinesco



TABLE RONDE

↔ De 13h30 à 15h / ESPACE GEORGES SADOUL

L'air de la ville rend-il libre ?

Avec **Karine-Christine DUPLAN**, maître-assistante, **Colin GIRAUD**, sociologue, maître de conférences, **Clément NICOLLE**, doctorant en géographie, animée par **Antoine LE BLANC**, géographe, professeur

On les dit plus divers, plus anonymes, et donc plus tolérants face à la diversité, par exemple en ce qui concerne l'orientation sexuelle : les espaces urbains et l'anonymat qui les caractérise sont-ils réellement plus épanouissants que les espaces ruraux ? Géographes et sociologues ont étudié les trajectoires qui, dans ces territoires, vérifient ou contredisent les clichés. ♦



MINI-CONFÉRENCE

↔ De 14h à 14h30 / ESPACE MINI-CONFÉRENCE (CHAPITEAU ACCUEIL)

Je suis au monde, habiter autrement la planète

Julieta CANEPA et **Pierre DUCROZET**, lauréats

Ce livre nous invite à un grand tour du monde pour observer les phénomènes, les mystères, les changements, pour nous immerger dans l'océan et nous perdre dans la forêt, pour approcher la banquise et nous promener dans la ville. Pour comprendre comment nous aussi appartenons au monde. Partons ensemble pour ce grand voyage !

Prix Amerigo Vespucci Jeunesse 2021 ♦

BD / GEO

↔ De 14h à 14h45 / ESPACE MINI-CONFÉRENCE (SALON DU LIVRE)

« Le voyage du Commodore Anson »

Avec **Matthieu BLANCHIN**, auteur, **Louis MARROU**, professeur de géographie

En 1740, le commodore Anson se voit confier une escadre de huit navires par le roi d'Angleterre George II afin d'attaquer les colonies espagnoles du Chili et du Pérou. Son pays étant en guerre contre l'Espagne, sa mission prend six mois de retard, l'obligeant à passer le cap Horn au plus fort de l'hiver. Une bande dessinée adaptée du récit de R. Walter, chapelain de l'expédition, paru en 1748. ♦

ANIMATION

↔ À partir de 14 h / LYCÉE JULES-FERRY, SALLES DE COURS

Dictées de géographie

Dictée de géographie en français :
inscriptions à 14 h,
début de la dictée à 14 h 30

Dictée de géographie en anglais :
inscriptions à 14 h ou 15 h,
début de la dictée à 15 h 30. ♦



CONFÉRENCE

↔ De 14h à 14h45 / IUT

Du corps enfermé au corps captif

Avec **Franck OLLIVON**, enseignant-chercheur en géographie

Quelle prise l'institution judiciaire exerce-t-elle encore sur les corps des condamnés et leurs spatialités ? Après une première partie consacrée à l'expérience corporelle que font de la prison tous ceux qui la fréquentent, on abordera les tactiques que déploient les détenus pour s'adapter, contourner voire contester les contraintes imposées au corps par la détention. On finira par explorer les « corps surveillés » des individus qui exécutent tout ou partie de leur peine en dehors d'un établissement pénitentiaire. ♦



K. Winegent / Unsplash

CONFÉRENCE

↔ De 14h à 15h / ÉCOLE GASTON COLNAT

Dehors les élèves!

Avec **Pascal CLERC**, géographe, professeur des Universités et **Moïna FAUCHIER-DELAUVIGNE**, journaliste

Les élèves d'aujourd'hui vivent beaucoup à l'intérieur et ils n'ont plus assez l'occasion de jouer librement dehors alors que c'est essentiel à leur développement. Mettre les corps en mouvement, offrir une place à la prise de risque et penser ce risque dans son intérêt pédagogique, développer des connexions avec la nature, mobiliser les cinq sens dans les apprentissages : l'éducation hors les murs le permet. Alors, sortons des salles de classe et des écoles pour enrichir et élargir le monde des élèves. ♦

TABLE RONDE

↔ De 14h à 15h / KAFÉ

Géographie et théâtre

Avec **Lise LANDRIN**, post-doctorante en géographie, **Corinne LUXEMBOURG**, Géographe, maîtresse de conférences, **Julie ROMEUF** et **Julie ARMÉNIO**, artistes

Comment la géographie et les arts vivants peuvent-ils nourrir l'exploration d'une recherche commune ? Au fil de rencontres étonnantes et fructueuses, elles proposent un récit croisé d'expériences et de coopérations entre géographes et artistes. Aussi diverses que soient les terrains engagés par ce quatuor, il figure un en-commun : l'engagement des corps et le dessin collectif d'un espace de création. Ce faisant, l'association de la géographie et des pratiques théâtrales nous invite à questionner l'évolution des critères de validité de la recherche comme des productions artistiques pour interroger la place de l'inconnu dans ces méthodes. ♦



RENCONTRE

↔ De 14h à 15h / CATHÉDRALE

Penser la danse

Avec **Laura CAPPELLE**, sociologue et journaliste, **Marie CHARREL**, romancière, *Les danseurs de l'aube* (L'Observatoire) et journaliste animée par **Clémence MARY**, journaliste. Des trances dansées à la libération du corps, des ballets de la Renaissance à la création chorégraphique actuelle, la danse est tour à tour contemporaine, classique, politique, populaire. Sur scène, dans la rue ou dans l'intime, elle parle de la société, elle s'inscrit dans l'histoire, elle peut aussi sauver et changer des vies. ♦



RENCONTRE

↔ De 14h à 15h/ MAISON DE LA SOLIDARITÉ
ROBERT BERNARD

Mauvaises graines

Avec **Katia ASTAFIEFF**, auteure, animée par **Dominique DAUNAN**, déodatienne et férue de lecture

Un panorama des plantes ayant mauvaise réputation en raison de leur dangerosité, de leur caractère invasif ou simplement pour leur goût désagréable. L'auteure évoque notamment le tabac, la berce du Caucase, le cannabis, la datura et le piment. ♦





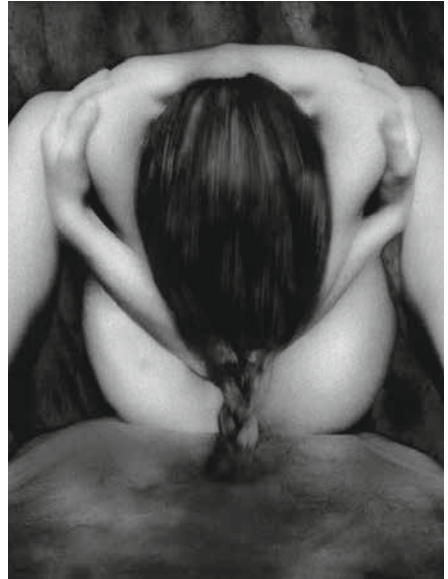
CONFÉRENCE

↔ De 14h à 15h30 / MUSÉE PIERRE NOËL

Uthiopie

Avec **William ROPP**, photographe, **Philippe CLAUDEL**, auteur et membre de l'académie Goncourt, animée par **Marc DECAUX**

Enfant, William Ropp dévorait les ouvrages de son trisaïeul Louis Jacolliot, *Le coureur des jungles* ou *L'Afrique mystérieuse*. Devenu photographe, il partit un jour à la découverte du pays Dogon au Mali, puis du Sénégal, enfin de l'Éthiopie où il trouva des gens et une lumière propres à habiter pleinement son art de portraitiste. *Uthiopie* propose une autre rencontre rare : celle entre deux artistes, deux arts, la photographie et l'écriture, William Ropp et Philippe Claudel, qui offre sa plume aux images du premier à travers des poèmes qui sont autant d'échos entre ici et ailleurs. ♦



R. Iwatal / Unsplash

RENCONTRE

↔ De 14h45 à 15h45 / TOUR DE LA LIBERTÉ

Grand entretien

Avec **Mémona HINTERMANN**, auteure et journaliste (éditorialiste à Midi Libre), animée par **Sabine LESUR**, journaliste.

De la tentative de suicide de son mari à l'histoire de l'Allemagne, le grand-reporter Mémona Hintermann raconte l'intime et la grande histoire. C'est aussi l'histoire d'une femme forte qui a connu les grandes guerres après s'être construite grâce à l'école républicaine. ♦

CONFÉRENCE

↔ De 14h30 à 15h15 / MÉDIATHÈQUE JEAN DE LA FONTAINE - SAINT-DIÉ-DES-VOSGES

Se mouvoir dans l'espace de la ville : quelles frontières invisibles ?

Avec **Catherine FOURNET-GUERIN**, professeure de géographie

Se mouvoir dans l'espace, c'est aller vers des endroits connus et en éviter d'autres pour diverses raisons. Se mouvoir dans la ville peut aussi consister à rejoindre des espaces tenant lieu de cachettes pour des pratiques interdites ou réprouvées socialement, d'où une corporéité liée à la dissimulation, voire à l'invisibilisation. Se tenir dans l'espace et s'y déplacer engage la personne telle qu'elle se présente avec son corps dans l'espace, ou bien telle qu'autrui se la représente, que ce soit positif ou stigmatisant. ♦



MINI-CONFÉRENCE

↔ De 15h à 15h30 / ESPACE MINI-CONFÉRENCE
(CHAPITEAU ACCUEIL)

Cancer du sein : parcours d'une combattante

Avec **Abelia BECKER**, auteure et **Marie ASSÉNAT**, illustratrice, D'après *Lolo Land*, un guide du cancer du sein pour routardes d'exception aux Éditions La Martinière. ♦

CONFÉRENCE

↔ De 15h à 15h45 / TEMPLE

Mon terrain chez les nudistes. Parcours et enquêtes d'un géographe

Avec **Emmanuel JAURAND**, géographe, professeur
Comme géographe, je me suis intéressé depuis 20 ans à la place des corps nus sur les plages. À propos de ce sujet a priori singulier, je souhaite livrer un témoignage sur l'enquête de terrain, avec ses surprises et ses difficultés. Comment en vient-on à travailler sur le corps nu dans l'espace public ? Qu'en est-il de la posture du chercheur par rapport à un tel sujet et comment se place-t-il par rapport aux personnes enquêtées ? Quelle est la dimension géographique d'une telle recherche ? ♦

CAFÉ LITTÉRAIRE

↔ De 15h à 16h / CABANE DU DAROU

Chaudun, la montagne blessée

Avec **Luc BRONNER**, auteur et journaliste
Évocation poétique, érudite et charnelle des paysages alpins, de leur beauté et de leur cruauté, ce livre est le récit minutieux d'un désastre écologique et humain et, *in fine*, d'une résurrection : aujourd'hui, Chaudun est le cœur d'un espace ensauvagé, l'une des plus somptueuses vallées d'Europe où l'animal a remplacé l'homme. ♦

RENCONTRE

↔ De 15h à 16h30 / CHAPITEAU ROUAGES

Le corps des femmes

Avec **Emma BECKER**, romancière, *La maison* (Flammarion) **Céline LAPERTOT**, romancière, *Ce qui est monstrueux est normal* (Viviane Hamy) **Adeline YZAC**, autrice, *Fille perdue* (Manufacture de livres) ; animée par **Claude VAUTRIN**, journaliste-auteur
Comment penser et écrire le corps des femmes au prisme de la double expérience vécue de l'aliénation et de l'émancipation ? De la réappropriation par les femmes de leur corps dans ses dimensions intimes à la dénonciation des abus et des violations, certaines ont trouvé des mots pour affirmer leur liberté et/ou combattre et dénoncer. ♦





BD / GÉO

↔ De 15h15 à 16h
ESPACE MINI-CONFÉRENCE
 (SALON DU LIVRE)

« Megafauna »

Avec **Nicolas PUZENAT**, auteur,
et les étudiants en géographie
de La Rochelle

Timoléon de Veyres, un jeune médecin, est chargé par son prince de partir au contact des Nors, des descendants de Néandertal vivant à l'écart derrière la muraille qu'ils ont eux-mêmes construite. Accompagné de son ami Pontus, il se lance dans un périlleux voyage à la rencontre de ce peuple d'apparence primitive mais au savoir immense, qui a jadis souhaité se couper de tout contact avec les Sapiens. ♦



F. Mocon / Unsplash

CONFÉRENCE

↔ De 15h30 à 16h30 / IUT

Le corps de l'autre : exotisme et érotisme

Avec **Jean-François STASZAK**,
 géographe

Poser la question du corps en géographie, c'est notamment interroger la dimension spatiale du désir : les liens entre l'exotisme et l'érotisme.

Comment la distance matérielle et symbolique érige-t-elle certains corps en objets de désir ? Comment certains lieux peuvent-ils posséder une dimension érotique ? La conférence fera appel à l'histoire de la colonisation et de l'orientalisme ainsi qu'au développement du tourisme sexuel pour expliquer les processus à l'œuvre, caractériser l'imaginaire géographiques sur lesquels ils se fondent, et en analyser les effets. ♦

TABLE RONDE



↔ De 15h30 à 17h / CINÉMA EMPIRE

Que change le Brexit à l'Union Européenne ?

Avec **Sylvie BERMANN**, diplomate,
Guilhem MAROTTE, docteur en géographie,
Alex TAYLOR, journaliste européen,
Luuk VAN MIDDELAAR, philosophe
 et historien animée par **Guillaume FOURMONT**,
 Rédacteur en chef des magazines *Carto*
 et *Moyen-Orient*

Si les difficultés concrètes du Brexit peuvent être masquées par les effets de la pandémie et si les illusions d'une Grande Bretagne globale (« Global Britain ») peuvent se dissiper dans une négociation permanente avec Bruxelles sur tous les sujets, il reste que le Brexit peut conduire au scénario d'une « Little Britain » si les électeurs écossais arrivaient à arracher l'indépendance dans le contexte de l'Union européenne, bientôt suivie d'une unification de fait de l'Irlande. Quels en seraient les effets sur les pays de l'Union européenne ? ♦



CONFÉRENCE

↔ De 15h45 à 16h30 / KAFÉ

La pratique du sport LGBT en Europe: politique, espaces, identités

Avec **Antoine LE BLANC**, géographe, professeur

En Europe, les clubs sportifs s'adressant spécifiquement à une population LGBT sont plutôt discrets. Ils témoignent de la violence et de la normativité des modèles socio-spatiaux ordinaires dans le domaine sportif, creuset des pratiques et valeurs de nos sociétés. Leur existence renvoie chacun à un questionnement sur ses propres pratiques : expression du corps dans l'espace public, lien entre sport et sexualité, participation à des communautés ou identifications catégorielles... ✦

RENCONTRE

↔ De 15h45 à 16h45 / CATHÉDRALE

En quoi le corps reflète-t-il notre identité ?

Avec **David LE BRETON**, sociologue du corps, **Elisabeth ROUDINESCO**, docteur en lettres et sciences humaines et HDR en histoire, animée par **Paul DIDIER**, étudiant en affaires internationales
Quelle est cette obsession à assigner une identité à chacun ? De ceux qui luttent pour une identité floue à la tentative d'échapper à l'uniformisation, quelles sont nos identités et en quoi notre corps en est-il constitutif ? ✦

RENCONTRE

↔ De 15h45 à 17h
HÔTEL DE VILLE**sept**

Invisibles

Avec **William ACKER**, juriste, *Où sont les gens du voyage* (Éditions du Commun) **Joy SORMAN**, auteure, *À la folie* (Flammarion) **Lucie TAÏEB**, *Freshkills* (La contre Allée)
animée par **Patrick VALLELIAN**, rédacteur en chef de *Sept mook*

Entre ceux que l'on veut bien accueillir mais que l'on refuse de voir, ceux que l'on veut bien soigner pourvu qu'ils soient isolés, et nos morts qui nous renvoient à notre condition de mortel... notre société met à la marge ce qui est insupportable à l'homme : l'étranger, le fou ou encore le défunt. ✦



Stormseeker / Unsplash



TABLE RONDE

↔ De 15h45 à 17h15 / ESPACE GEORGES SADOUL

Les femmes à la conquête de l'espace (public)

Avec **Léa DELMAS**, fondatrice de FéminiCités, **Eugénie LE BIGOT**, doctorante, **Corinne LUXEMBOURG**, géographe, animée par **Thibaut SARDIER**, président de l'ADFIG

Selon une étude publiée par la mairie de Paris, une femme sur trois ne se sent pas en sécurité dans le quartier où elle vit, une sur dix a déjà été victime de violences physiques ou sexuelles dans l'espace public. À cela, il faut ajouter des difficultés multiples, comme celle de se déplacer avec un caddie ou une poussette. Face à ces situations difficiles, géographes et urbanistes multiplient expérimentations et ateliers pour rendre les villes plus inclusives. ♦

MINI-CONFÉRENCE

↔ De 16h à 16h30 / ESPACE MINI-CONFÉRENCE (CHAPITEAU ACCUEIL)

Le youtubeur qui vous fait aimer la géopolitique

Avec **Mister Geopolitix**, youtubeur

Sous le nom de Mister Geopolitix, le youtubeur raconte ses aventures menées aux quatre coins du monde pour comprendre des enjeux géopolitiques de l'intérieur.

Il a ainsi accompagné la Légion étrangère en Guyane française, étudié les problèmes de l'eau en Andalousie, vécu avec les narcotrafiquants au Mexique, rencontré les habitants du Svalbard (archipel de l'Océan arctique) ou encore voyagé à bord du porte-avions Charles de Gaulle. ♦

RENCONTRE

FESTIVAL
LE LIVRE À METZ
L'ÉCRITURE EN FAMILLE

↔ De 16h à 17h30 / MUSÉE PIERRE NOËL

Une vie en nage libre

Avec **Théo CURIN**, nageur handisport, **Valentine GOBY**, autrice *Murène* (Actes-Sud) animée par **Damien BESSOT**

Amputé des quatre membres à l'âge de 6 ans, après une méningite, Théo Curin s'est mis à la natation à 10 ans. En 2016, il participe pour la première fois aux Jeux paralympiques à Rio de Janeiro, à seulement 16 ans.

Trois fois médaillé aux mondiaux, le jeune homme, qui a su faire de son handicap une force, est aujourd'hui chroniqueur, mannequin et acteur. Il s'apprête cette année à relever un défi incroyable : la traversée du lac Titicaca, à la nage. Son histoire a en partie inspiré le roman *Murène* de Valentine Goby.

En partenariat avec *Le Livre à Metz* ♦



T. Curin

AnnaClick



V. Goby

R. Montfourmy



BD / GÉO

↔ De 16h30 à 17h15 / ESPACE MINI-CONFÉRENCE
(SALON DU LIVRE)

« Cent mille ans - Bure ou le scandale enfoui des déchets nucléaires »

Avec **Gaspard D'ALLENS**, Auteur ; animée par **Teva MEYER**, Maître de conférences en géopolitique / Lauréat (ex-aequo) prix Amerigo Vespucci BD Géographique
À la fin des années 1980, après l'abandon de diverses solutions plus ou moins irréalistes pour stocker ses déchets et l'interdiction de les couler dans l'océan, l'industrie nucléaire française décide de construire à Bure un site d'enfouissement. Cette bande dessinée décrit ce chantier pharaonique de 265 kilomètres de galeries censé durer cent trente ans et l'opposition des habitants des lieux. ✦

RENCONTRE

↔ De 16h30 à 17h30 / LYCÉE JULES FERRY

Une géo-histoire du continent européen

Avec **Christian GRATALOUP**, géographe, professeur honoraire, **Sylvain KAHN**, géographe, professeur agrégé à Sciences Po
Comment savoir où commence et où s'arrête l'Europe ? Quels sont les fondements culturels, artistiques, politiques ou philosophiques de l'identité (ou des identités) européenne(s) ? Pour comprendre un peu mieux cette terre « unie dans la diversité », comme le dit la devise de l'Union, les géographes déplient les cartes et les chronologies. ✦



TABLE RONDE

↔ De 16h30 à 18h / TEMPLE

L'Europe est-elle franco-allemande ?

Avec **Michel DESHAIES**, professeur de géographie, **Guillaume LACQUEMENT**, Professeur de géographie, **Jean QUATREMER**, journaliste, **Hans-Peter STARK**

animée par **Robin HUGUENOT-NOËL**, doctorant Institut Universitaire Européen
De traités diplomatiques en gestes symboliques, de projets transfrontaliers en coopérations économiques, la France et l'Allemagne construisent depuis plusieurs décennies une « amitié » qui fait souvent d'eux un « couple » sur la scène européenne et internationale. Quelles sont les forces et les faiblesses de ces convergences spatiales et politiques ? Suffisent-elles à impulser des initiatives durables à l'échelle de l'Union européenne ? ✦



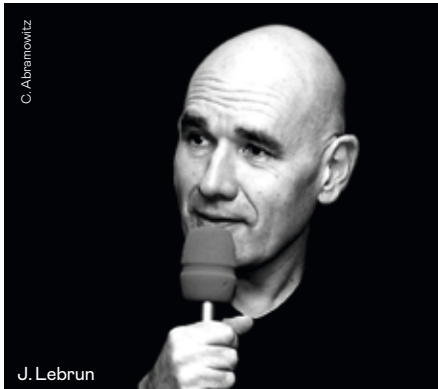
RENCONTRE

↔ De 16h45 à 17h45 / TOUR DE LA LIBERTÉ

Amours interdites

Avec **Ouissem BELGACEM**, auteur, *Adieu ma honte* (Fayard),
Alex TAYLOR, journaliste européen
animée par **Sarah POLACCI**

Ils évoquent leur homosexualité, qu'ils revendiquent et assument. Une audace rare dans certains milieux comme le foot, et certains endroits du monde comme le Maghreb. Des voix et des mots qui témoignent d'un courage et d'un goût pour la liberté. ♦



CAFÉ LITTÉRAIRE

↔ De 17h à 18h / VOSEGUS

Ici Saint-Pierre et Miquelon

Avec **Jean LEBRUN**, auteur et journaliste radio pour France Inter animé par **Étienne AUGRIS**, professeur d'histoire-géographie - auteur pour *l'éléphant*

Un tout petit archipel, 242 kilomètres carrés. Un ailleurs qui a sa propre histoire dans la grande histoire de la seconde guerre mondiale. Entre récits intimes et récits historiques, Jean Lebrun est allé à la rencontre de cette île pour connaître son histoire. ♦

MINI-CONFÉRENCE

↔ De 17h à 17h30 / ESPACE MINI-CONFÉRENCE (CHAPITEAU ACCUEIL)

Dans tous les sens

Avec **Philippe NESSMANN**, auteur
Explications scientifiques, interviews et anecdotes permettent de découvrir les secrets des cinq sens, et même du sixième. Prix Sorcières 2020 (catégorie Carrément Sorcières, non fiction). ♦

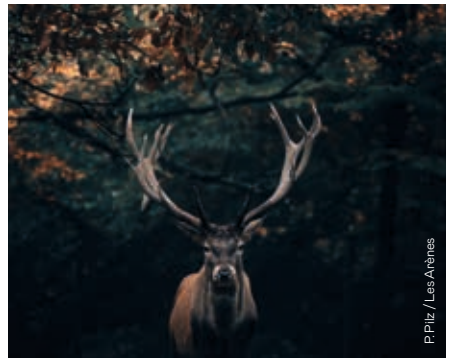
RENCONTRE

↔ De 17h15 à 18h45 / CHAPITEAU ROUAGES

Ré-ensauvager nos vies

Avec **Violaine BÉROT**, auteure, *Comme des bêtes* (Buchet-Chastel) **Geoffroy DELORME**, *L'homme chevreuil* (Les Arènes) **Jean-Paul DIDIERLAURENT**, auteur, *Malamute* (Au Diable Vauvert) animée par **Claude VAUTRIN**, journaliste-auteur

Vivre seul en forêt pendant sept ans, se lier d'amitié avec les chevreuils, façonner le bois et comprendre le monde sauvage à côté de chez soi, revisiter l'enfant sauvage... Ces expériences hors du commun sont riches d'enseignements : elles nous incitent à renouer avec le monde vivant et à faire l'expérience de cette biodiversité qu'il nous faut aujourd'hui protéger. ♦





RENCONTRE

↔ De 17h15 à 18h45 / IUT

Corps et déplacement des populations

Avec **Smaïn LAACHER**, sociologue animée par **Paul DIDIER**, étudiant en affaires internationales
Les déplacements de population sont d'abord des questions de corps... ♦

MINI-CONFÉRENCE

↔ De 17h45 à 18h15 / ESPACE MINI-CONFÉRENCE (SALON DU LIVRE)

Non, c'est Non

Avec **Nadia Leïla AÏSSAOUI**, animé par **Laurena RIECHART**
Chercheuse free lance en sociologie
Non c'est Non! Contre le harcèlement sexuel publié aux éditions Actes Sud Junior est un livre présenté sous forme d'abécédaire pour introduire différentes notions qui n'ont pas toutes un rapport avec le harcèlement sexuel. ♦

RENCONTRE

↔ De 17h45 à 18h45 / HÔTEL DE VILLE

Derrière les murs

Avec **Franck OLLIVON**, enseignant-chercheur en géographie, **Joy SORMAN**, auteure, *À la folie* (Flammarion); animée par **Pascal DIDIER**, association Des Mots & Débats
Depuis plusieurs siècles, on enferme les fous et les personnes condamnées. Ils sont ceux qu'il s'agit de « corriger » car ils dérangent l'ordre établi. Aujourd'hui encore, le fou gêne, le prisonnier effraie. Privé de parole et de liberté, mis sous tutelle ou enfermé, il est ce qu'on ne veut pas voir, le corps enfermé est comme un miroir déformant et dérangeant de notre société. Comment les lieux d'enfermement ont-ils évolué au fil des années, et quelles alternatives ? ♦

CAFÉ GÉO

↔ De 18h à 19h / BAR LES DEUX RIVES

Les routes du foie

Avec **Jacques CINQUALBRE**, chirurgien transplantateur
Le foie est un carrefour encombré aux fonctions d'aiguillage multiples. Et pas que. Tour à tour phoenix, oracle, éponge, usine chimique, décharge, hangar, c'est un contrôleur pointilleux et un dissimulateur pervers. Nombre de vaisseaux le traversent, y meurent, en naissent, s'y développent, s'y transforment, s'y adossent, s'y collent, le contournent. Les routes du foie, c'est le chemin de la vie. ♦

RENCONTRE

↔ De 18h à 19h15 / MUSÉE PIERRE NOËL

Prostitution : histoires de femmes

Avec **Malika AMAOUCHE**, autrice, *Bus des femmes* (Anamosa), **Emma BECKER**, romancière, *La maison* (Flammarion), **Julien DUFRESNE LAMY**, écrivain; animée par **Sarah POLACCI**
Écrire sur la prostitution est un risque quand le sujet fait tant débat. Se prostituer et en faire le récit est encore plus périlleux. Pourtant c'est ce que fait Emma Becker dans un livre brûlant. De son côté, Malika Amaouche, anthropologue, militante et féministe, travaille sur la question des comportements à risques des personnes en marge de la société. Enfin, comment se construire en tant que femme quand son père s'appelle Dodo la saumure, Julien Dufresne-Lamy s'est posé la question. ♦



TABLE RONDE

↔ De 18h à 19h30 / CINÉMA EMPIRE



Les corps augmentés

Avec **Amaël CATTARUZZA**, géographe, professeur, **Marina DUFEAL**, enseignante-chercheure en géographie, **Hovig TER MINASSIAN**, enseignant-chercheur en géographie; animée par **Guillaume FOURMONT**, rédacteur en chef des revues *Carto* et *Moyen-Orient*

Smartphone et montre connectée, lunette de réalité augmentée et même armure avec équipement électronique... L'intelligence artificielle nous accompagne de plus en plus, au quotidien comme dans des situations exceptionnelles, par exemple sur un champ de bataille. Comment ces équipements modifient-ils la perception et la pratique de l'espace? Nous aident-ils à être plus autonomes, ou nous mettent-ils sous dépendance? ♦



Possessed / Unsplash

CAFÉ LITTÉRAIRE

↔ De 18h30 à 19h30 / CABANE DU DAROU

L'enfant que tu as été marche à côté de toi

Avec **Gaston-Paul EFFA**, Romancier animé par **Eléonore BUFFLER**

Le 11 décembre 2018, le marché de Noël de Strasbourg est frappé par un attentat terroriste. Témoin et victime de l'horreur, le narrateur croit sa dernière heure arrivée. Des bribes de son passé l'envahissent alors, chargées d'émotions singulières. Nourri de réminiscences, le roman saisit ces moments charnières de l'enfance au cours desquels se joue l'adulte en devenir. ♦



CAFÉ LITTÉRAIRE

↔ De 19h à 20h / WHY NOT CAFÉ

Benoît Peeters

Avec **Benoît PEETERS**, écrivain animé par **Clémence MARY**, Journaliste Benoît Peeters est né à Paris en 1956. Son premier roman, *Omnibus*, est paru aux Éditions de Minuit en 1976. Depuis, Benoît Peeters a multiplié les travaux dans les domaines du scénario, de la critique, de l'édition, de la bande dessinée et de la conception d'expositions. Une longue complicité avec le dessinateur François Schuiten lui a permis de construire avec lui le cycle des *Cités obscures*. Quinze albums sont parus traduits dans une quinzaine de langues. Il est l'auteur de nombreux essais sur Paul Valéry, Raoul Ruiz, Jirô Taniguchi et Chris Ware. ♦

CAFÉ GÉO

↔ De 19h à 20h / BAR SEPT UN

Le foot européen

Avec **Antoine GODBERT**, vice président Mouvement Européen France, **Sylvain KAHN**, professeur agrégé à Sciences Po Comprendre l'Europe à travers le prisme du football. Quelles relations entre les États-nation à travers l'exemple du football ? Quelle analyse géopolitique faire du quota de joueurs non-nationaux dans les championnats européens ? Quelles politiques d'intégration ou de non-intégration de footballeurs d'origine étrangère dans les sélections nationales ? Quel impact les guerres ont eu sur le football et le sport en général ? ♦

CINÉMA-DÉBAT

↔ 20h30 - CINÉMA EXCELSIOR

« L'affaire collective »

Colectiv est un film documentaire roumano-luxembourgeois écrit et réalisé par Alexander NANAU.

Après un tragique incendie au Colectiv Club, discothèque de Bucarest, le 30 octobre 2015, de nombreuses victimes meurent dans les hôpitaux des suites de blessures qui n'auraient pas dû mettre leur vie en danger. Suite au témoignage d'un médecin, une équipe de journalistes d'investigation de la Gazette des Sports passe à l'action afin de dénoncer la corruption massive du système de santé publique. L'Affaire collective suit ces journalistes, les lanceurs d'alerte et les responsables gouvernementaux impliqués, et jette un regard sans compromis sur la corruption et le prix à payer pour la vérité.

Séance ciné-débat avec projection du film lauréat du Prix LUX du public 2021, *L'affaire collective* du cinéaste roumain **Alexander NANAU**, suivie d'un échange avec les spectateurs animé par **Christophe GRUDLER**, député européen En partenariat avec le Parlement européen, CRISTEEL / Europe Direct Nancy et l'association Art et Essai. ♦



LA NUIT AU MUSÉE

De 19h à 1h

POUR LA PROGRAMMATION SCIENTIFIQUE

↔ De 20h à 20h45 / MUSÉE PIERRE NOËL

Aborder la nuit en géographie

Avec **Marie BONTE**, géographe

À la tombée du jour, on rentre parfois chez soi, pour dîner et dormir. On peut aussi sortir, pour travailler, ou pour faire la fête. Quand la lune se lève, l'organisation, la pratique et la perception des espaces changent. Comment intégrer la nuit à la réflexion géographique ? Une approche des nuits de Beyrouth permet d'envisager la nuit comme un temps essentiel, qui renvoie aux structures de la société et de l'urbain. ♦

↔ De 20h45 à 21h30 / MUSÉE PIERRE NOËL

Peut-on faire la géographie des sexualités ?

Avec **Marianne BLIDON**, géographe, MCF HDR Paris 1 Panthéon Sorbonne,

Michal PITONAK, géographe, président de l'ONG Queer Geography (Prague)

Dis-moi qui et comment tu aimes, je te dirai où tu habites ? Pas si facile, car la place accordée aux sexualités en géographie varie selon les pays. De plus, les facteurs à prendre en compte sont nombreux - modèles familiaux et matrimoniaux (monogamie, polygamie, etc.), accès à la contraception, revendications politiques, lois... - tout comme leurs manifestations spatiales, qu'il s'agisse de l'existence ou de l'absence de quartiers gays ou lesbiens, ou encore de migrations induites par le rejet de sexualités jugées « hors normes ». Comment analyser ces données ? Peut-on en tirer des conclusions comme celle d'un récent livre affirmant que « les femmes ont une meilleure vie sexuelle sous le socialisme » ? ♦

↔ De 21h30 à 23h / MUSÉE PIERRE NOËL N-1

Sur la plage ensoleillée, coquillages et corps lovés

Avec **Francine BARTHE-DELOIZY**, Géographe, **Christophe GIBOUT**,

Professeur des universités, **Emmanuel JAURAND**, Professeur

Rares sont les espaces publics où les humain-es osent se montrer presque (et parfois totalement) nus-es à leurs congénères. Et pourtant, c'est bien ce que nous faisons sur les plages, où les normes sociales et spatiales ne sont pas les mêmes qu'ailleurs, voire semblent s'inverser par rapport au monde habituel. Des « antimondes » s'ouvrent ainsi à la pratique des châteaux de sable, mais aussi au naturisme, ou encore à la drague et aux rencontres sexuelles. ♦



SAMEDI

L A N U I T

RENCONTRE

↔ 23h / MUSÉE PIERRE NOËL N-1

Lukas Zpira, body hacktivate

Artiste plasticien, sculpteur et peintre, Lukas Zpira s'intéresse au bodyart à partir de 1993 en se tournant vers la scarification. Inspiré par le dadaïsme, il se choisit une nouvelle identité et décide de faire de son corps et de celui des autres le terrain d'une expérimentation biologique visant à dépasser et sublimer l'humain. C'est le début du Body Hacktivism ✦

DES DOCUMENTAIRES JUSQU'AU BOUT DE LA NUIT

sous-titres en anglais

« Regards sur les sexualités à travers le monde »

PROGRAMME PROPOSÉ PAR LA COMMISSION DE GÉOGRAPHIE FÉMINISTE DU CNFG

Ces films documentaires et de fiction montrent les difficultés que rencontrent les personnes qui sortent des normes sexuelles, mais aussi leur force et leur joie.

Programme présenté par Judicaëlle Dietrich, co-responsable de la commission, maîtresse de conférences à l'Université Lyon 3. ✦

Fabulous

Audrey Jean-Baptiste / France (Guyane) / 2019 / 52'
Documentaire

Inventé dans les clubs underground de New-York dans les années 80, le vogueing a permis aux communautés noire, latino et LGBT+ de s'affirmer et d'affronter le monde extérieur. Lasseindra Ninja est aujourd'hui une icône incontournable de cette danse. Après 10 années d'absence, elle revient sur sa terre natale, la Guyane, afin d'y former des jeunes danseurs. En leur transmettant un état d'esprit et une attitude basée sur l'affirmation de soi, elle leur livre des outils pour résister à l'hostilité du monde qui les entoure. ✦

Selamat Pagi, Malam

*(« Bonjour la nuit ») / Lucky Kuswandi / Indonésie
2014 / 94' - Fiction*

Lors d'une nuit tendre et mélancolique, trois femmes cherchent à s'affirmer coûte que coûte dans cette jungle en perpétuel mouvement qu'on appelle Jakarta. Cette nuit-là, elles verront la beauté dans le laid. Où l'on découvre qu'avoir une sexualité propre est déjà, pour les femmes, une dissidence. ✦



A U M U S É E

Mister Gay Syria

Ayşe Toprak / Turquie / 2017 / 87' / Documentaire

Husein est coiffeur à Istanbul et mène une double vie entre sa famille conservatrice et son identité gay. Mahmoud est le fondateur du mouvement LGBT syrien et est réfugié à Berlin. Ce qui les rassemble : participer à un concours de beauté international pour échapper à leur condition et ne plus être invisible. ♦

Quebramar

(« Brise-mer ») / Cris Lyra / Brésil / 2019 / 27' / Documentaire

Un groupe de jeunes lesbiennes de São Paulo partent en voyage à la plage. En cette fin d'année, l'ambiance est à la fête, à l'amitié et à la musique. Bienveillantes les unes pour les autres, elles assument leur corps, leurs souvenirs et leur liberté. « *Un contre-champ salutaire et lumineux au Brésil homophobe et violent de Jair Bolsonaro.* » (Éva Tournent, Responsable artistique de Tênk) ♦

LECTURES ET AUTRES CURIOSITÉS

↔ 19h45 à 21h / SALLE CHOLÉ

Par le trou de la serrure

Rencontre-lecture avec **Emma BECKER**, romancière, *La maison* (Flammarion), et **Olivier DAUTREY**, comédien ♦

Au gré de vos balades dans le musée

- ↔ Lectures de poèmes érotiques extraits de deux recueils « *Les chansons malaises* » et « *Parmenia ou la Vénus Cubaine* » d'Yvan Goll par Nadine de Ronsin, présidente des amis de la Fondation Yvan et Claire Goll
- ↔ Lectures sensuelles de textes choisis par l'association Lire et dire de Saint-Dié-des-Vosges (entre 21h et 23h)
Quand les mots des poétesses et des poètes, des autrices et des auteurs se font caresses pour dire le corps intime, le corps qui exulte...

Luca LEDDA est un artiste muraliste italien, installé à Turin. Ses œuvres, surréalistes, n'hésitent pas à rendre justice à la nature en plaçant l'homme dans des situations grotesques et risibles, bousillant paisiblement et consciemment son statut de simple carcasse. Avec cet univers pictural imprégné du thème du 32° FIG, c'est tout naturellement que la Galerie 36° art a souhaité inviter l'artiste transalpin à investir un des murs du musée pour une fresque éphémère. ♦

Prestation du Ballet de Lorraine
« *L'Envers* », concept créé par Petter Jacobsson et Thomas Caley (cf p.22)

EXPOSITIONS DU MUSÉE ACCESSIBLES
TOUTE LA SOIRÉE ♦



Dimanche 3 octobre

MINI-CONFÉRENCE

↔ De 9h à 9h30 / ESPACE MINI-CONFÉRENCE (CHAPITEAU ACCUEIL)

Sur les dents

Avec **Olivier CYRAN**, Journaliste
Une enquête consacrée au système des soins dentaires français dans laquelle l'auteur s'intéresse aux discriminations dans l'accès aux soins. Il identifie les causes et les profiteurs de la ségrégation dentaire et évoque les conséquences sanitaires et sociales de ces inégalités. Il raconte aussi l'histoire du rapport humain avec leurs dents, des extractions au silex à l'industrie esthétique. ♦

TABLE RONDE

↔ De 9h à 10h30 / Espace Georges Sadoul

Faut-il bouger pour travailler ?

Avec **Marie LECUYER**, doctorante en géographie, **Arnaud LEMARCHAND**, enseignant chercheur en sociologie économique, **Magali SIZORN**, maîtresse de conférences, UFR STAPS, **Djemila ZENEIDI**, directrice de recherche Cnrs, Passages/ Université Bordeaux Montaigne ; animée par **Rémi DESMOULIERE**, géographe, maître de conférences
L'avènement d'une économie mondialisée s'est traduit par une mise en mouvement des corps au travail, qu'il s'agisse de s'engager dans des migrations saisonnières pour trouver un emploi, d'être constamment en itinérance pour répondre aux exigences de sa profession, ou de travailler sur les lieux de l'infrastructure logistique. Quelles sont les conséquences pour les corps et pour leur manière d'habiter le monde ? Le mouvement permet-il de s'émanciper ou ne conduit-il qu'aux métiers les plus durs ? ♦

CONFÉRENCE

↔ De 9h à 9h45 / MAISON DE LA SOLIDARITÉ ROBERT BERNARD

Les corps handicapés, en institution médico-sociale : à la fois contraints et libérés ?

Avec **Elise MARTIN**, doctorante en géographie.
Les établissements médico-sociaux qui accueillent des personnes en situation de handicap complexe sont souvent vus comme des espaces fermés qui abritent des corps considérés comme immobiles. Il s'agit en réalité d'espaces hybrides, ni totalement ouverts ni totalement fermés, abritant des personnes mobiles qui circulent différemment. L'enquête ethnographique montre que les institutions peuvent, à certaines conditions, être propices à une libération ou du moins un épanouissement des corps handicapés. ♦

CONFÉRENCE

↔ De 9h à 10h / INSIC

Corps et Union Européenne au regard des séries télévisées

Avec **Fabien VERGEZ**, IA IPR histoire-géographie, Académie de Toulouse
Les séries télévisées, média de culture populaire par excellence, s'invitent aujourd'hui à l'université et dans les salles de classe. Cette intervention s'appuiera sur les travaux d'un groupe de travail inter-académique, qui réfléchit à la manière dont les séries peuvent être des objets de travail pertinents pour aborder des concepts géographiques et territoires, comme ceux des thèmes du FIG. Quelles approches didactiques peuvent être préconisées ? Après la présentation de quelques propositions pédagogiques, un échange avec le public sur les séries utilisables en classe et la présentation de quelques ressources conclura l'intervention. ♦



CAFÉ GÉO

↔ De 9h à 10h / VOSEGUS

L'Europe qui mange

Avec **Gilles FUMEY**, géographe, professeur Sorbonne université
L'Europe à table trace des frontières qui sont très visibles dans les comportements alimentaires et les nourritures très variables d'une région à l'autre. Entre nord et sud, deux civilisations qui se rencontrent grâce au tourisme et se diversifient pour le meilleur et pour le pire. ♦

RENCONTRE

↔ De 9h à 10h15 / TOUR DE LA LIBERTÉ

Penser l'évolution humaine

Avec **Claudine COHEN**, Philosophe et historienne des sciences
D'après *Nos ancêtres dans les arbres, penser l'évolution humaine* aux Éditions Seuil.
Présentation des concepts, des présupposés et des implications des sciences de l'évolution humaine aujourd'hui, éclairant ainsi la question de la nature de l'homme, qui résume toutes les interrogations philosophiques. ♦

CONFÉRENCE

↔ De 9h à 9h45 / TEMPLE

Être femme en géographie des années 50 à nos jours : tenter la théorie par un témoignage au fil du temps

Avec **Nicole MATHIEU**, géographe, Directrice de recherche émérite
Cultiver sa puissance en exerçant sa liberté dans et par le travail, pratiquer son métier avec pour principe d'action la « sororité » en sont les premières clés. Avec le concept de mode d'habiter – qui contient celui de corps – **Nicole MATHIEU** de montrer la valeur heuristique qu'une perspective féminine/féministe apporte. Plus qu'une lutte pour la reconnaissance, elle revendique un droit à la reconnaissance par tout pair de la puissance et de la créativité d'un être femme. ♦

TABLE RONDE

↔ De 9h15 à 10h45 / IUT

Green deal, PAC, énergie... la transition écologique est-elle à portée de main ?

Avec **Matthieu CALAME**, Ingénieur Agronome, PhD, directeur de la Fondation Charles Léopold Mayer, **Michel DESHAIES**, professeur de géographie, **Teva MEYER**, maître de conférences en géopolitique, **Aurianne STROUDE**, sociologue animée par **Angélique PALLE**, géographe et chercheure à l'UMR Prodig
L'Union européenne a fait de la transition écologique l'une de ses politiques majeures pour le 21^e siècle. Dans des secteurs qui structurent les modes de vie et de production européens, comment s'articulent alors la volonté politique de transition et sa mise en œuvre territoriale ? Quels en sont les effets sur les territoires, les structures sociétales et les comportements individuels ? ♦



RENCONTRE

↔ De 9h30 à 11h / CHAPITEAU ROUAGES

sept

Les violences familiales

Avec **Anne-Sophie BRASME**, Autrice, *Que rien ne tremble* (Fayard) **Catherine DOLTO**, Médecin, haptothérapeute, auteur et Présidente du Salon du Livre, **Céline LAPERTOT**, romancière, *Ce qu'il nous faut de remords et d'espérance* (Viviane Hamy) animée par **Patrick VALLELIAN**, Rédacteur en chef de *Sept mook*

De la fessée aux violences sexuelles, le débat public est relancé depuis quelques années sur les violences intra-familiales, d'autant plus depuis les confinements successifs. La littérature a joué et joue encore son rôle dans la libération de la parole. Quelles en sont les intérêts et les limites ? ♦

RENCONTRE

↔ De 9h30 à 11h / HÔTEL DE VILLE

Les vieux

Avec **Joëlle GORON**, auteure, **Pierre GUERCI**, auteur, *Ici-bas* (Gallimard), **Georges VIGARELLO**, historien spécialiste de l'histoire de l'hygiène, de la santé, des pratiques corporelles et des représentations du corps animée par **Claude VAUTRIN**, journaliste-auteur

L'âge, particulièrement le « grand âge », fait peur. Pourtant, la vieillesse, quand on l'atteint, peut révéler des richesses. Mais qu'est-ce que vieillir veut dire ? Et quelle place ont les « vieux » dans la société ? ♦





CAFÉ LITTÉRAIRE

↔ De 9h15 à 10h45 / CEPAGRAP

Marina A.

Avec **Éric FOTTORINO**, écrivain - directeur des publications *Le 1 - Zadig - Légende* animé par **Emmanuel ANTOINE**

Marina A est un livre fascinant. C'est l'histoire d'une rencontre inattendue à Florence entre un docteur et sa famille avec la performeuse Marina Abramovic. Éric Fottorino ouvre une fenêtre sur le rapport au corps de la performeuse, phénomène mondial du « body art ». *Mohican* est un roman, d'une relation difficile entre un père et son fils, tous les deux agriculteurs dans le Jura mais dont les pratiques agricoles et le regard sur la terre et la nature divergent. ♦

TABLE RONDE

↔ De 9h30 à 11h / CINÉMA EMPIRE



Pourquoi l'éternelle question des limites de l'Europe est-elle si importante ?

Avec **Michel FOUCHER**, géographe et ancien ambassadeur, **Étienne TOUREILLE**, géographe animée par **Guillaume FOURMONT**, rédacteur en chef des revues *Carto* et *Moyen Orient*

La question des limites de l'Europe de l'Union est posée depuis longtemps sans trouver de réponse autre qu'une extension continue. La divergence des conceptions et des intérêts des États membres l'explique en partie ainsi que l'influence des États-Unis et la contre-influence de la Russie sur son ancienne zone d'influence. S'agit-il d'un problème « géographique » ou bien d'un sujet politique ? Comment repenser l'articulation entre l'Union européenne et le continent ? ♦

RENCONTRE

↔ De 9h30 à 11h / MUSÉE PIERRE NOËL

Corps hors norme

Avec **Laura CAPPELLE** sociologue et journaliste, **Smaïn LAACHER**, sociologue animé par **Étienne AUGRIS**, professeur d'histoire-géographie - auteur pour *l'éléphant*

Comment vivre avec le regard des autres quand on est hors-norme (obèse, timide, grand, petit...) ? Certains sont à la recherche du corps "idéal" imposé par des dictats (danse classique ...), tandis que d'autres subissent leur corps et combattent les préjugés.

Deux façons de parler des corps hors-norme, des souffrances, mais aussi de rendre compte de leur beauté. ♦

BD / GÉO

↔ De 10h à 10h45 / ESPACE MINI-CONFÉRENCE (SALON DU LIVRE)

« Seidou en quête d'asile »

Avec **Virginie VIDAL**, autrice de BD animée par **Florent CHOSSIÈRE**, doctorant en géographie.

L'histoire vraie de Seidou Diallo, 33 ans, qui a quitté la Guinée pour fuir les persécutions dont sont victimes les Peuls. Devenu l'un des meneurs d'un mouvement de protestation violemment réprimé par le pouvoir, il est contraint de traverser le Niger, la Libye et la Sicile. En Europe, commence alors un parcours du combattant pour obtenir l'asile politique. ♦



CONFÉRENCE

↔ De 10h15 à 11h / MAISON DE LA SOLIDARITÉ
ROBERT BERNARD

Corps placés, corps dansants Pratiquer la danse classique en banlieue parisienne

Avec **Natacha GOURLAND**,
doctorante contractuelle en géographie
« Se placer », dans le vocabulaire de la danse
classique, c'est être au bon endroit, pour
réaliser le bon mouvement. Étudier les espaces
de pratique de la danse classique en banlieue
permet d'interroger la manière dont les jeunes
se distinguent par les pratiques corporelles
dans les territoires périphériques de la
métropole parisienne. ♦



J. Garcia / Unsplash

CONFÉRENCE

↔ De 10h30 à 11h45 / INSIC

Du collège à l'université : quelle(s) géographie(s) européenne(s) ?

Avec **Amaël CATTARUZZA**, géographe,
professeur, **Antoine LE BLANC**, géographe
professeur, **Nathalie LEMARCHAND**,
géographe, UGI, **Christophe LEON**,
agrégé de géographie

Depuis la construction européenne l'Europe est
très présente pour les géographes, enseignants,
chercheurs et étudiants, à travers des
programmes scientifiques et éducatifs
promus à tous les niveaux d'enseignement ou
encore le bien connu programme de mobilité
Erasmus. L'occasion de faire un tableau d'une
géographie européenne en mouvement dans
une Europe déjà post-Brexit ♦

CONFÉRENCE

↔ De 10h15 à 11h15 / TEMPLE

Conférence prix Vautrin Lud

Avec **Brenda YEOH**, prix Vautrin Lud 2021
Avant la pandémie, le régime de migration
de la main-d'œuvre en Asie, dépendait
largement de la facilité et du faible coût de la
mobilité. Le blocage de la mobilité au moment
du COVID-19 a à la fois aggravé la précarité à
laquelle sont confronté-es les travailleur-ses
migrant-es de passage et mis en évidence le
caractère non durable de la migration
temporaire pour les États-nations. ♦



MINI-CONFÉRENCE

↔ De 11h à 11h30 / ESPACE MINI-CONFÉRENCE (CHAPITEAU ACCUEIL)

Quand la géo explique le monde

D'après son livre *Quand la géo explique le monde : 30 phénomènes que vous ne connaissez pas encore* (Autrement)

avec **Thibaut SARDIER**, journaliste et président de l'ADFIG, animé par **damien COLOMBO**

Non, la géo ne sert pas qu'à énumérer les capitales du monde ou les départements français ! Elle permet aussi de mettre en lumière des faits sociaux, écologiques, culturels... essentiels pour comprendre les bouleversements du monde d'aujourd'hui. ♦

CAFÉ GÉO

↔ De 11h à 12h / BAR LES DEUX RIVES

L'humanité : un commencement

Avec **Jacques LÉVY**, géographe
L'humanité : un commencement, (Odile Jacob), sans doute le plus ambitieux, de Jacques Lévy montre que l'émergence d'une société-Monde d'habitants-acteurs s'accompagne d'un tournant éthique inédit. Les valeurs universelles ne se trouvent plus dans les textes sacrés mais se fabriquent sous nos yeux, dans les événements majeurs comme dans l'espace du quotidien. ♦



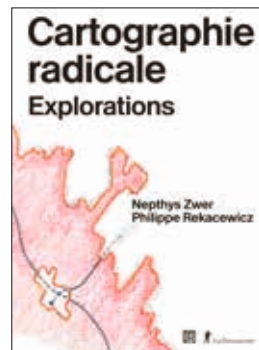
DF

CONFÉRENCE

↔ De 11h à 12h / ESPACE CONFÉRENCE GÉO-NUMÉRIQUE

Cartographie radicale : explorations

Avec **Philippe REKACEWICZ**, géographe cartographe - chercheur associé, **Nephtys ZWER**, autrice
Il est des cartes radicales, qui dévoilent et dénoncent, qui protestent. Pour comprendre ces cartes rebelles, leurs forces, leurs possibilités, ce livre entreprend un voyage d'exploration au cœur de la création carto. Que se passe-t-il exactement quand nous élaborons une carte, qu'elle soit radicale, expérimentale ou conventionnelle ? Quelles intentions président à sa fabrication et à sa mise en œuvre ? ♦



DF



J. Martinez / Flammation

RENCONTRE

↔ De 11h à 12h15 / TOUR DE LA LIBERTÉ

Maîtriser son corps et ses larmes

Avec **Julien DUFRESNE-LAMY**, romancier, **Sarah REY**, maître de conférences en histoire ancienne, **Sylvie ROQUES**, Chercheuse associée HDR IIAC (EHESS) animée par **Clémence MARY**, journaliste

Se retenir de pleurer quand on est un homme ou une personne publique, se greffer des cheveux pour cacher sa calvitie... Quand nous maîtrisons notre corps et nos émotions pour respecter les diktats des sociétés ou pour donner une image de soi. ♦

BD / GÉO

↔ De 11h15 à 12h / ESPACE MINI-CONFÉRENCE (SALON DU LIVRE)

« Roi du vent, un Gascon en Patagonie »

Avec **Gaël REMISE**, auteur, **Fabien TILLON**, scénariste animée par **Gilles FUMEY**, géographe, professeur Sorbonne université, lauréat (ex aequo) prix Amerigo Vespucci BD Géographique

En 1860, l'explorateur Antoine de Tounens quitte la France pour l'Amérique du Sud. Alors qu'il rêve de régner en Araucanie et Patagonie, il mène une guerre au nom des Mapuches, une communauté qui subit l'oppression du gouvernement chilien. ♦

TABLE RONDE

↔ De 11h15 à 12h45 / ESPACE GEORGES SADOUL

Corps indésirables, corps invisibles ?

Avec **Milan BONTÉ**, doctorant en géographie, **Laura BOUILLETTE**, doctorante en géographie, laboratoire Migrinter, **Muriel FROMENT-MEURICE**, géographe, enseignante-chercheure, animée par **Nicolas SZENDE**, étudiant à sciences sociales à l'ENS de Lyon

Un banc équipé d'accoudoirs, un perron hérissé de piques, des interdictions... Dans l'espace public, de nombreux dispositifs ont pour conséquence de renvoyer les corps des plus précaires ou des personnes qui défient les normes aux marges de l'espace commun. Dès lors, quelles sont les stratégies de ces personnes pour trouver leur place ? Se fondre dans le paysage, chercher à s'imposer, jouer avec le flou de certaines règles, trouver des soutiens... ou encore partir ? ♦

RENCONTRE

↔ De 11h30 à 12h30 / HÔTEL DE VILLE

Nos aïeux ces héros

Avec **Jean-Michel ESPITALIER**, auteur *La première année* (Inculte), **Eric FOTTORINO**, écrivain - directeur des publications *Le 1 - Zadig - Légende*, romancier *Mohican* (Gallimard) - Rentrée littéraire 2021 animée par **Sarah POLACCI**

Un grand-père chercheur d'or, un père dépollueur de la planète... Certains de nos aïeux ont eu des vies de héros qui forcent le respect et l'étonnement. Écoutons ces histoires de quêtes, de rencontres avec des mondes inconnus ou disparus et ces récits d'amour filial. ♦



TABLE RONDE

↔ De 11h30 à 13h / IUT

Les mobilités font-elles l'Europe ?

Avec **Antoine GODBERT**, vice-président Mouvement Européen France, **Thomas PFIRSCH**, maître de conférences en géographie, **Manuela MARTINI** animée par **Camille SCHMOLL**, géographe, directrice d'études

Bien sûr, il y a Erasmus, qui permet à la jeunesse européenne de découvrir le continent. Il y a aussi Schengen, espace de libre circulation. Mais il faut ajouter à ces dispositifs emblématiques mille formes de mobilités : touristiques, transfrontalières, etc., sans oublier l'installation de personnes dans un autre pays européen que celui où elles sont nées. Ces migrations permettent-elles à l'UE de gagner en cohésion ? ◆

RENCONTRE

↔ De 11h45 à 12h45 / MAISON DE LA SOLIDARITÉ
ROBERT BERNARD

Ma vie extraordinaire

Avec **Benoît DUTEURTRE**, écrivain animée par **Abdelkader DJEMAÏ**

Le narrateur évoque ses souvenirs d'enfance, dont des vacances passées à la montagne auprès de son oncle et son épouse, ainsi que ses failles et ses obsessions à l'âge adulte. ◆



A. Talissin / Unsplash

CONFÉRENCE

↔ De 11h45 à 12h45 / TEMPLE

Le.s corps dans un parcours universitaire et personnel

Avec **Raymonde SECHET**, professeure de géographie émérite

L'auteure retracera la présence des corps puis du corps dans son parcours de recherche et d'enseignement. Les corps ont d'abord été à l'arrière-plan de recherches thématiques (pauvreté, santé...) avant que les enseignements servent de terrain d'expérimentation pour affirmer l'importance du corps comme objet, échelle d'analyse, révélateur des rapports sociaux et de leur dimension spatiale. Les corps ont dès lors occupé une place centrale dans des recherches plus clairement connectées aux engagements personnels, tant dans la gestion de l'université que dans le parcours personnel. ◆

TABLE RONDE

↔ De 11h15 à 13h15 / CINÉMA EMPIRE

Europe: scénarios d'avenir

Avec **Anja THOMAS**, Chercheuse à l'institut universitaire européen de Florence, **Luuk VAN MIDDELAAR**, philosophe et historien, animée par **Christophe DE VOOGD**, historien, professeur affilié à Sciences Po, président du Conseil scientifique de la Fondation pour l'innovation politique

Si le Brexit a révélé une cohésion des 27 pays de l'Union européenne plus solide que prévu, la signification du projet européen à la double échelle de ses voisinages souvent troublés et d'un monde de plus en plus marqué par la rivalité sino-américaine mérite réflexion. À la veille de la présidence française de l'UE, le FIG propose à des spécialistes de l'Europe de soumettre au débat une vision prospective, entre realpolitik et utopisme. ◆



RENCONTRE

↔ De 11h45 à 13h15 / MUSÉE PIERRE NOËL

L'Europe et les pays arabes

Avec **Camille AMMOUN**, écrivain, *Octobre Liban* (Inculte),
Michel FOUCHER, géographe et ancien ambassadeur, *Arpenter le monde, mémoires d'un géographe politique* (Robert Laffont) **Leïla SEBBAR**, auteure,
Lettre à mon père (Bleu Autour), animée par **Patrick VALLELIAN**,
 rédacteur en chef de *Sept mook*

Quels liens entretiennent l'Europe et les pays arabes ? La littérature se nourrit de ces relations entre amour et haine. Des récits d'exil aux histoires de retours au pays, les mots et les romans donnent à lire différemment les relations internationales et permettent de mettre l'humain au cœur des relations internationales. ♦

MINI-CONFÉRENCE

↔ De 12h à 12h30 / ESPACE MINI-CONFÉRENCE (CHAPITEAU ACCUEIL)

Les premières féministes

Avec **Mélina GAZSI**, journaliste, auteure et scénariste
 D'après *Elles ont été les premières, 100 femmes exceptionnelles* aux Éditions La Martinière. ♦



DR

Éditions de La Martinière

CONFÉRENCE

↔ De 12h30 à 13h30 / INSIC

Propos déplacés, géographies situées : corps dans l'espace

Avec **Claire HANCOCK**, professeure de géographie et membre du Lab'Urba,
Myriam HOUSSAY, professeure de géographie

En partant de nos points de vue situés et incarnés, il est proposé de donner un aperçu de ce que les sciences sociales nous apprennent de la corporéité, et des façons dont les géographes s'en sont saisi.e.s. Réintroduire le corps comme lieu d'élocution de la géographie, c'est contester le primat habituellement donné au regard, et bouleverser l'épistémologie cartésienne. Ces géographes s'appuient sur les travaux féministes et prennent en compte les approches intersectionnelles, pour questionner les hiérarchies des corps et des savoirs, et interroger les lieux et les corps d'où se produit le savoir géographique. ♦



CONFÉRENCE

↔ De 13h30 à 14h30 / MAISON DE LA SOLIDARITÉ ROBERT BERNARD

Quel corps sociétal pour quelle(s) Europe(s) au temps de Napoléon

Avec **Éric LABOUREL**, administrateur des Vosges Napoléoniennes

Aux guerres de la Révolution, Napoléon 1^{er} empereur des français fonde face aux têtes couronnées de droit divin une puissance européenne basée sur le concept de nation d'individus libres et égaux en droits. Même après la chute de la prédominance française, la vie sera différenciée selon les aspirations de chacun aux libertés fondamentales à pouvoir décider selon des règles de choix démocratique... ♦

RENCONTRE

↔ De 13h30 à 15h / TOUR DE LA LIBERTÉ

La foudre et le vivant

Avec **Claire FERCAK**, auteure, **David LE BRETON**, sociologue du corps animé par **Damien COLOMBO**,

Les arbres, comme les hommes, se reconstruisent-ils après la foudre ou un traumatisme ? Combien de temps faut-il pour refermer les blessures ? ♦



TABLE RONDE

↔ De 13h30 à 15h / ESPACE GEORGES SADOUL

L'aménagement des quartiers rouges

Avec **Juliette ROGUET**, doctorante en sociologie et anthropologie, **Raymonde SECHET**, géographe, **Jean-François STASZAK**, géographe

Loin d'être ignorées par les urbanistes, les sexualités tarifées – prostitution, travail du sexe – donnent lieu à des aménagements spécifiques – augmenter l'éclairage public pour éviter que les parcs ne soient propices aux relations sexuelles par exemple. Parfois pourtant l'aménagement intègre cette pratique. Comment ? À quelles fins ? et en donnant quelle visibilité aux corps ? ♦



TABLE RONDE

↔ De 13h30 à 15h / TEMPLE

Les villes européennes à l'heure des métropoles mondiales

Avec **Natacha AVELINE**, directrice de recherche au Laboratoire Géographie-Cités, **Guy BAUELLE**, géographe, professeur d'aménagement de l'espace-urbanisme, chaire européenne Jean Monnet, UMR ESO CNRS, **Lydia COUDROY DE LILLE**, géographe animée par **Céline ROZENBLAT**, géographe

Les villes ont un rôle important à jouer dans une Europe en recomposition, car elles offrent leur trame connectée au projet européen. Elles en concrétiseront la cohérence, en tension entre forces globales et locales. Les forces globales renforcent la financiarisation des marchés immobiliers et des services urbains. Les milieux urbains stimulent aussi les interactions sociales qui soutiennent les innovations technologiques. Les forces locales soutiennent l'attention au bien-être, à la transition écologique et à la sécurité. Les gouvernements des villes peuvent choisir d'évoluer vers le modèle des « smart cities », au risque de menacer les libertés individuelles. Comment concilier ces deux niveaux, et atténuer les fractures qui accroissent les inégalités à l'intérieur et entre les villes? ♦

TABLE RONDE

↔ De 13h45 à 15h15 / IUT

De la démocratie en Europe

Avec **Marc LAZAR**, professeur d'histoire et de sociologie politique, directeur du Centre d'histoire de science, **Jacques LEVY**, géographe, **Teresa PULLANO**, enseignante-chercheuse en sciences politiques, **Anja THOMAS**, Chercheuse à l'institut universitaire européen de Florence animée par **Sylvain KAHN**, géographe, professeur agrégé à Sciences Po

Le Vieux continent est le berceau de la démocratie. Et pourtant, les citoyens tendent à boudier les urnes à de nombreux scrutins ou à accorder leurs suffrages à des régimes dits « illibéraux ». Géographie électorale, géographie socio-économique mais aussi géopolitique s'invitent dans cette table ronde autour d'une question : faut-il s'inquiéter d'une possible « crise démocratique » d'échelle continentale ? Et si oui, l'Union européenne fait-elle partie du problème ou de la solution? ♦

MINI-CONFÉRENCE

↔ De 14h à 14h30 / ESPACE MINI-CONFÉRENCE (CHAPITEAU ACCUEIL)

La découverte du corps

Avec **Melody GORNET**, romancière. D'après *Citron* paru aux Éditions Thierry Magnier.

Lana traîne son ennui et sa solitude dans une vie de lycéenne sans relief. Se sentant différente, elle refuse les relations fades et les histoires d'amour sans ambition qu'elle observe autour d'elle. Lana rêve d'intensité, de passion, de relations aussi acides que rafraîchissantes. ♦



CONFÉRENCE / HOMMAGE

↔ De 14h à 15h / HÔTEL DE VILLE

Autour de la géographie du bien être, l'apport d'Antoine Bailly

Avec **Louis MARROU**, géographe, professeur et **Aurianne STROUDE**, sociologue, animée par **Renato SCARIATTI**, géographe, documentaliste

Un moment de réflexion et de partage autour de la *Géographie du bien-être* d'un des piliers du FIG, prix Vautrin Lud en 2011, qui nous a quitté au début de l'été 2021. ♦

RENCONTRE

↔ De 14h à 15h / MUSÉE PIERRE NOËL

Grand entretien

Avec **Leïla SEBBAR**, autrice animée par **Valérie SUSSET**

Leïla Sebbar est née en Algérie en 1941 d'un père algérien et d'une mère française. Son père ne lui enseigne pas sa langue, l'arabe, et c'est à partir de ce manque, que plus tard, elle écrira. Elle est autrice d'essais, de carnets de voyage, de récits, de critiques littéraires, de recueils de textes inédits, de nouvelles et de romans. Son œuvre est centrée sur l'exil et les relations Orient/Occident. ♦



Bleu Autour

TABLE RONDE

↔ De 14h à 15h30 - CINÉMA EMPIRE

L'Europe face à la crise sanitaire

Avec **Marco CREMASCHI**, professeur d'urbanisme de Sciences Po, responsable scientifique du Master Cycle d'Urbanisme, **Anne-Cécile HOYEZ**, chargée de recherche CNRS, **Thomas LACROIX**, chargé de recherche au CNRS; animée par **Michel DESHAIES**, professeur de géographie

La santé n'est pas une compétence de l'Union européenne. Pourtant, les défis de la pandémie – circulation et fermetures, impacts économiques, vaccins, passeport sanitaire... – ont interpellé la capacité de réponse collective et de coordination, les réponses nationales ayant révélé d'emblée les différences de cultures en matière de santé, de modes d'organisation et de décision publique. Dans quelle mesure les États et les institutions européennes ont-ils intégré les différences territoriales dans leur gestion de la pandémie? ♦



MINI-CONFÉRENCE

↔ De 14h30 à 15h / ESPACE MINI-CONFÉRENCE (SALON DU LIVRE)

À deux mains

Avec **Katy COUPRIE**, auteure-illustratrice, animé par **Laurena REICHART**

Que peut-on faire avec ses deux mains ? Se dire bonjour, au revoir, jouer aux ombres chinoises, montrer une direction, trahir une émotion, dessiner, raconter... bref, créer ! En combinant gravures et fonds colorés, mouvements du quotidien et gestes plus poétiques, cette réédition d'un classique de Katy Couprie nous invite à jouer avec notre motricité et notre créativité. ♦

MINI-CONFÉRENCE

↔ De 15h à 15h30 / ESPACE MINI-CONFÉRENCE (CHAPITEAU ACCUEIL)

La grande extension, histoire de la santé humaine

Avec **Jean-David ZEITOUN**, médecin, épidémiologiste

Une fresque historique de la santé depuis le néolithique jusqu'à l'époque actuelle, qui montre comment l'assainissement, la nutrition et la vaccination ont permis à l'espérance de vie de progresser de manière significative mais que celle-ci est désormais ralentie à cause des risques comportementaux et environnementaux, la pandémie de Covid-19 en étant une illustration. ♦



O. Beard / Flammarion

RDV OFFICIEL

↔ De 15h45 à 16h45 / ESPACE GEORGES SADOUL

Clôture et annonces du FIG 2022

Avec **Georges VIGARELLO**, Président de cette édition.

Suivie des annonces du thème et du pays invité de la prochaine édition en présence de **David VALENCE**, maire de Saint-Dié-des-Vosges et vice-président de la Région Grand Est et **Thibaut SARDIER**, président de l'ADFIG. ♦

Le Festival International de Géographie

Une manifestation
soutenue par le

CNL CENTRE
NATIONAL
DU LIVRE

www.centrenationaldulivre.fr



**MINISTÈRE
DE LA CULTURE**

*Liberté
Égalité
Fraternité*



Les décentralisations

Le FIG est présent dans de nombreuses villes et villages de l'Agglomération de Saint-Dié-des-Vosges

Vendredi 1^{er} octobre

→ Salle des fêtes place colonel Denis de Ban-de-Laveline

20h

 **Le corps à l'épreuve de l'hôpital**

Avec **Martin DE LA SOUDIERE**, chargé de recherche, retraité - cf p.43

→ Association ELAN, 1620 chemin des Goutys,
88100 Nayemont-les-Fosses

20h

 **Comment favoriser une égale répartition de l'espace
entre filles et garçons dans la cour de récréation ?**

Avec **Louise SAVRI**, chargée de mission - cf p.61

→ Salle des fêtes Edmond Cunin – Etival-Clairefontaine

20h

 **Mieux habiter l'école primaire pour mieux apprendre/enseigner :
interroger les territoires scolaires au prisme des arts et des corps**

Avec **Maylis LEURET**, doctorante en géographie - cf p.55

→ Bar le Voltaire, place Dom Calmet, 88210 Senones

20h

 **Être femme en géographie des années 50 à nos jours :
tenter la théorie par un témoignage au fil du temps**

Avec **Nicole MATHIEU**, directrice de recherche émérite - cf p.81

→ Maison de la Bresse, 7A rue de la Clairie, La Bresse

20h04

Soirée « **20h04 de l'idée sans détour** ». 4 invités ont chacun 20 minutes pour vous passionner, dans un décor de plateau télé. Avec Natacha Gourland, **Une géographie de la danse**, **Elise MARTIN**, **Les corps handicapés en institution médico-sociale, contraints et libérés**, **Xavier BATTISTELLA**, **Les limites de l'Europe, une question à géopolitique variable**, et la danseuse **Pascale MANIGAUD**, de la Compagnie L'Astragale. Un temps convivial d'échange clôturera la soirée.

→ Foyer rural de Gérébéal

20h30

 **Mauvaise graines**

Avec **Katia ASTAFIEFF** - cf p.66



Samedi 2 octobre

→ Centre socioculturel de la Fave, 5 place des Tissages,
88490 Provenchères et Colroy

10h



Se mouvoir dans l'espace de la ville : quelles frontières invisibles ?

Avec **Catherine FOURNET-GUERIN**
cf p.67

→ Cinéma de Noingoutte à Plainfaing

18h



Être femme en géographie des années 50 à nos jours : tenter la théorie par un témoignage au fil du temps

Avec **Nicole MATHIEU**, directrice de recherche émérite
cf p.81

→ Salle polyvalente de Taintrux

18h



Des écoles à vivre : les représentations de l'espace scolaire par les élèves

Avec **CLERC Pascal**, professeur des universités, GODARD Olivier, enseignant d'histoire géographie
cf p.51

→ Remiremont, Centre culturel - place Henri Utard

20h



Des écoles à vivre : les représentations de l'espace scolaire par les élèves

« Les muscles de la géopolitique. Fragilité et résilience des corps de James Bond et Ethan Hunt »
avec **Manouk BORZAKIAN**
cf p.41

Dimanche 3 octobre

→ Petite salle Beaugard, Raon-l'Étape

10h30



Par la société philomatique vosgienne

Avec **Jean-michaël CHOSEROT**, **Thierry CHOSEROT**, historien
cf p.38

