

Laboratoire Pluridisciplinaire EA4477

Géographie, aménagement-
urbanisme, sociologie,
économie, gestion, droit

tves.univ-lille.fr



SOMMAIRE

Recherches	2-3
Projet TVES 2020-2024	4-5
Nouveaux programmes	6
Présentation HDR	6
Recrutements	7
Soutenances thèses & HDR	7-8
Publications	8

Editorial

Cette neuvième lettre de TVES marque la fin d'un cycle et annonce la nouveauté d'une aventure pour notre collectif de recherche. En effet, dans quelques semaines, nous allons être évalués par un Comité d'Experts du Haut Conseil de l'évaluation de la recherche et de l'enseignement supérieur (Hcéres) qui va regarder avec bienveillance, mais sans complaisance, notre bilan d'activités des 5 dernières années et notre projet pour le prochain contrat 2020-2024.

Le bilan nous a occupés collectivement au cours des 18 derniers mois mais il dessine des lignes de force dont nous voulons féliciter l'ensemble des collègues Enseignants-Chercheurs, BIATSS, Chercheurs et Doctorants pour leur contribution et leur engagement au cours de cette période du précédent contrat. Des lignes de force également que, comme Direction du laboratoire, nous jugeons solides et sages de répondre aux quelques critiques de la précédente évaluation : accroissement du nombre de contrats nationaux et internationaux, hausse qualitative de la production scientifique du laboratoire, création de la plateforme GéoVizLab (déjà présentée lors d'une précédente lettre en début d'année), gouvernance revisitée... Et ce bilan peut encore être actualisé par quelques travaux supplémentaires (liste non exhaustive en fin de volume) ainsi que par l'obtention récente de plusieurs contrats nationaux et internationaux présentés brièvement dans ce numéro également.

Le projet, résumé dans les pages centrales de cette lettre, pose les bases contractuelles de notre engagement collectif. Il atteste déjà d'une évolution rendue nécessaire dans les thèmes structurants du laboratoire, en témoigne une restructuration scientifique qui traduit de nouveaux objets émergents ainsi qu'une cohésion accrue entre les partenaires des deux établissements concernés. Comme Direction collective de TVES en poste depuis 2012, nous voulons remercier l'ensemble des membres du laboratoire pour leur confiance témoignée dans le renouvellement de notre mandat et dans le portage partagé de ce projet co-construit par tous lors de multiples réunions et assemblées générales. Nous en profitons également pour remercier les collègues qui nous ont accompagnés au sein du Conseil de laboratoire (co-responsables d'axes et de l'atelier des territoires, représentants des enseignants-chercheurs, BIATSS et doctorants) pour faire de notre collectif un espace de travail agréable et convivial, stimulant et performant. A l'issue de la période de notre évaluation par le Hcéres, au printemps 2019, la nouvelle direction de TVES et les co-responsables de thèmes élus en avril 2018 seront engagés dans le lancement du nouveau projet de TVES pour les 5 prochaines années. Bienvenue donc à nos 6 nouveaux co-responsables de thèmes, qui confirment également un renouvellement générationnel ainsi qu'une féminisation au sein des instances de la gouvernance de TVES.

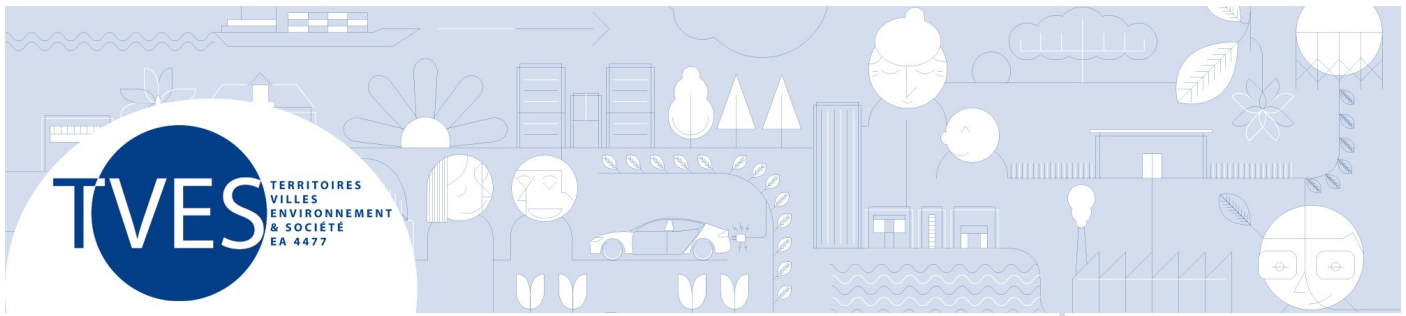
La transformation du paysage universitaire régional, marquée notamment par la création de l'Université de Lille et celle de l'Université Polytechnique Hauts-de-France, la baisse des financements publics récurrents, la complexification des guichets du financement de la recherche, inscrivent le développement de nos activités dans un contexte tendu.

Nous déployons une forte énergie pour réaliser les différentes facettes de notre activité. Nous pouvons signaler par exemple le maintien d'une forte activité de retour vers la société civile et de publicisation de la production scientifique de notre laboratoire. Depuis le début septembre et dans les mois à venir, nous organisons plusieurs cycles de conférences (« Durabilité des systèmes alimentaires » à l'ULille en partenariat avec l'Université Polytechnique Hauts-de-France et le laboratoire CALHISTE, « Plantes, Plantages et Plantations » avec l'ENSAP de Lille, « ENERULCO » autour du changement climatique et des économies d'énergie à l'ULCO...), une magnifique exposition photographique sur le travail des femmes dans les ports africains qui s'installe au Château Coquelle à Dunkerque après avoir rencontré un franc succès à Paris, le « Forum des revues francophones de géographie » à la fin novembre à la MESHS de Lille en collaboration avec le CNFG, les revues *Territoire en Mouvement*, *BELGEO* et l'UGI, une contribution du collectif UP à la vie du « Learning Center Ville Durable » au printemps, un colloque international « Tourisme, Numérique & Territoires » dans le cadre du GIS « Institut de Recherche et ENseignement en Tourisme » (INRENT) créé par 4 Universités de la Région Hauts-de-France, etc.

Afin de conclure, il nous appartient de signaler la dynamique diplômante de notre laboratoire en félicitant les jeunes docteurs et les enseignants-chercheurs habilités à diriger les recherches qui ont soutenu au cours des derniers mois. Vous trouverez un rappel de leurs travaux respectifs en fin de lettre. Mais, comme cela n'arrête pas et que, sans oublier la qualité de l'environnement humain et technique de travail et la recherche d'une production scientifique originale, nous aspirons à toujours amener des chercheurs vers la thèse et des enseignants-chercheurs d'ici ou d'ailleurs vers l'HDR, nous sommes heureux d'annoncer également l'arrivée de nombreux doctorants (souvent financés) dans nos deux établissements et, d'ici la fin de l'année (sous réserve de l'autorisation des rapporteurs), 4 soutenances de thèse et 2 soutenances d'HDR au sein de TVES. D'ores et déjà, tous nos vœux de réussite à ces collègues pour cette étape essentielle de leur vie professionnelle et personnelle... Et en espérant encore longtemps avoir le bonheur de faire fructifier nos collaborations ici, à TVES, ou ailleurs.

Bonne lecture à toutes et à tous,

Philippe Deboudt, Porteur du projet 2020-2024
& Christophe Gibout, Co-directeur 2020-2024



Laboratoire Associé International (LAI) « e-CAMPUS »

Electro-mobilité pour CAMPUS d'universités soutenables

TVES est partenaire d'un Laboratoire Associé International (LAI) nommé « e-CAMPUS » qui unit l'université de Lille à l'université du Québec à Trois-Rivières dans le domaine de la mobilité électrique. Porté par le Laboratoire d'Electrotechnique et d'Electronique de puissance de Lille (L2EP - Coord. Alain Bouscayrol), le projet associe 4 laboratoires : L2EP, TVES pour l'université de Lille et l'Institut de Recherche en Hydrogène (IRH) et le Laboratoire en loisirs et Vie Communautaire (LVC) pour l'Université du Québec à Trois-Rivières. Développé dans le cadre du programme « Campus Universitaire à Mobilité Innovante et Neutre en carbone » (CUMIN), le LAI a pour mission de développer des connaissances et des méthodologies dans le domaine de la mobilité électrique et de favoriser leur transfert vers les utilisateurs. Il fait notamment suite aux partenariats initiés dans le projet MObilité et Usage des Véhicule Electriques

(MOUVE - coord. Elodie Castex). Le projet vise à favoriser des échanges pluri et inter-disciplinaires entre les laboratoires de l'Université de Lille et ceux de l'Université du Québec à Trois-Rivières. Coordination TVES pour le LAI : Elodie Castex.

Contact : elodie.castex@univ-lille.fr



Borne de recharge (E. Castex, TVES, 2018)

Capitales Européennes de la Culture et Cohésion Urbaine Transfrontalière (CECCUT)

Programme européen Erasmus + , réseau Jean Monet

TVES est partenaire du réseau Jean Monet CECCUT « Capitales Européennes de la Culture et Cohésion Urbaine Transfrontalière » qui a été accepté dans le cadre du programme européen Erasmus +.

Le réseau est piloté par le LISER de Luxembourg (<https://www.liser.lu/>) et les autres partenaires sont l'université catholique de Louvain (faculté ESPO-ISPOLE) et l'université de Timisoara (faculté des sciences politiques).

L'objectif du réseau pluridisciplinaire « CECCUT » est d'analyser l'initiative Capitale européenne de la culture en tant que levier de la cohésion urbaine dans les espaces transfrontaliers de l'UE. Un focus sera réalisé sur trois thématiques centrales mises en avant par le Parlement européen et le Conseil de l'Union Européenne concernant les Capitales européennes de la culture programmées pour la période 2020-2033 :

- 1) renforcer le sentiment d'appartenance à un espace culturel commun (quid d'un sentiment d'appartenance transfrontalier à soutenir),
- 2) favoriser l'inclusion sociale par la culture avec une attention particulière aux jeunes et aux groupes marginalisés (quid de l'Europe de l'inclusion sociale par la culture dans un contexte trans-

frontalier et notamment l'inclusion de la jeunesse, des européens fragilisés et des migrants extra-communautaires souvent bloqués en zone frontalière),

3) promouvoir les relations entre les secteurs culturels et créatifs avec ceux du développement urbain (quid du développement urbain transfrontalier par la programmation culturelle alors que la frontière peut induire une série de différentiels).

Les échanges entre le monde académique, les acteurs publics et ceux issus de la société civile impliqués par ces enjeux s'organiseront à travers quatre activités complémentaires et mobilisant de concert les langues française et anglaise :

- 1) Un enseignement impliquant chercheurs et étudiants sous la forme de séminaires,
- 2) Trois produits dont un site internet dédié au projet ainsi qu'un guide de bonnes pratiques et un guide d'évaluation pour faciliter une cohésion urbaine transfrontalière par la politique culturelle,
- 3) Une recherche appliquée associant chercheurs et étudiants,
- 4) une série d'évènements pendant les trois années du projet.

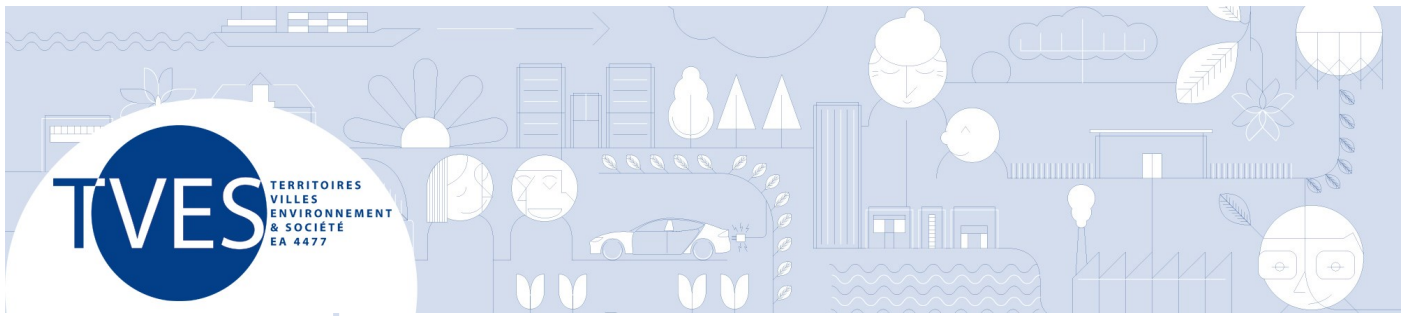
Le projet est programmé de 2018 à 2021.

Contact : thomas.perrin@univ-lille.fr

Recherches



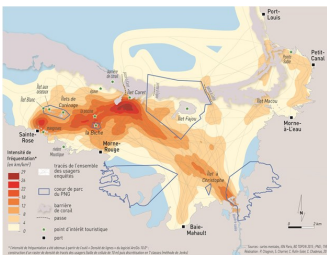
Ville de Luxembourg (photo, C. Gibout, TVES, 2018).



Recherches



¹ : Financement par le Parc national de la Guadeloupe et le Conservatoire des Espaces littoraux et des rivages lacustres - local.



Synthèse des parcours tracés par l'ensemble des usagers dans le Grand Cul-de-Sac Marin.



¹ : Pêche récréative sur la Côte d'Opale : quelles pratiques pour une meilleure gouvernance des littoraux ? , projet financé par la Fondation de France (2016-2019).

Site internet : <https://cdem-projects.univ-littoral.fr/peropale/>

Projet PRESSÎLES – PRESSions touristiques sur les ÎLEts du Parc National de la Guadeloupe (2016-2018)

Tourisme et protection de l'environnement

Depuis trente ans, la baie du Grand Cul-de-Sac Marin fait l'objet d'un processus double et concomitant de mise en tourisme et de mise en patrimoine. D'un côté, ses îlets sont d'abord devenus des destinations privilégiées de détente pour les guadeloupéens avant de s'ouvrir au tourisme comme destinations d'excursions à la fois comme lieux de baignade et de fête et comme espaces de découverte des écosystèmes marins et de la mangrove. Se faisant, certains de ses îlets sont devenus des symboles du paysage touristique caribéen. D'un autre côté, une patrimonialisation morcelée est engagée dès 1987 par la création d'une réserve naturelle sur une partie de ses îlets et de ses mangroves, avant d'être spatialement amplifiée à l'intégralité de la baie en 2009 par l'extension en mer du nouveau périmètre du Parc national. Institutionnellement, la patrimonialisation est donc obligée ici de « faire avec » les usages touristiques et le projet de protection construit par le Parc national les intègre au même titre qu'un certain nombre d'usages traditionnels.

Des compromis ont dû être trouvés entre des logiques de protection liées aux contraintes réglementaires qui visent la protection de la nature et

les attentes des acteurs socio-économiques. Des initiatives touristiques locales se sont développées et sont souvent complémentaires d'activités pré-existantes. Si la lecture de ces activités nous renseigne sur les disparités de partage à l'échelle d'un territoire, certaines fréquentations ou sur-fréquentations d'îlets nous questionnent sur les usages d'un tourisme au plus proche d'un Cœur de parc.

Dans le cadre de ce projet¹, nous nous sommes attachés à évaluer les pressions actuelles et futures de plusieurs îlets localisés dans les Cœurs de parc et dans l'aire maritime adjacente. Ont été considérés d'une part, les îlets subissant d'ores et déjà une forte fréquentation humaine et des évolutions naturelles régressives, et, d'autre part, le report de pression que subiraient des îlets pour l'heure épargnés, de par leur morphologie particulière ou leur système de protection, face aux enjeux majeurs.

C. Rufin-Soler (coord.), V. Andreu-Boussut (Le Mans Université) et C. Chadenas (Université de Nantes).

Contact : Caroline.Rufin-Soler@univ-littoral.fr

Pêche de loisir sur la Côte d'Opale : usages et paysages (PecheloCO)

Médiation scientifique

PecheloCo est lauréat de l'appel à projets « Médiation scientifique » 2018 de la MESHS de Lille avec le soutien de la Région Hauts-de-France dans le cadre du CPER ISI-MESHs.

PecheloCo complète le projet PEROPALE¹, il constitue la partie médiatique de ce dernier permettant ainsi de communiquer de manière plus importante les résultats scientifiques sur la pêche de loisir et le territoire boulonnais (entre Audinghen (Cap Gris Nez) et Equihen) en ciblant le grand public (usagers de la mer, touristes, habitants de la Région Hauts-de-France). PecheloCO vise à illustrer et expliquer les arguments donnés sur les pratiques de la pêche de loisir et sur sa réglementation en se basant sur les analyses faites à partir :

- d'une quarantaine d'entretiens semi-directifs réalisés en 2017 pour connaître les pratiques, les conflits d'usages, les desirata des différents acteurs de la pêche de loisir ;
- de plusieurs centaines de questionnaires menés en 2018 afin d'estimer les effets marchands et non marchands de la pêche de loisir sur le littoral ;
- d'observations de terrain notamment pour connaître la fréquentation par les pêcheurs de leurs

lieux de pratiques ;

- d'un travail de recherche sur la réglementation, les acteurs et leurs compétences d'application de la loi concernant la pêche de loisir.

- des prises de vue aériennes réalisées par le biais d'un cerf-volant pour la pêche sur l'estran et des prises de vue aériennes réalisées depuis un autogyre pour la pêche embarquée dans la bande des 3 milles nautiques.

Le projet se matérialisera en un livret illustré par le biais de dessins, de cartes et de photographies aériennes par cerf-volant et au sol, et avec la création d'une exposition itinérante sur la pêche de loisir pour le grand public. A cette exposition seront associés des témoignages d'acteurs.

Coordinations : C. Audouit, M. Le Prete
TVES : H. Flanquart, C. Roche, F. le Breton, M. Carrard, P. Chagnon, V. Herbert, L. Voltaire.

LISIC : S. Reboul, R. Lherbier, J.-C. Kucwaj, J.-C. Noyer, J.-B. Choquel, G. Stienne.

LARJ : C. Carbonnaux, C. Huteau.

Campus de la mer : A. Savy.

Contacts : christelle.audouit@univ-lille.fr,

Mariantonia.Lo-Prete@univ-littoral.fr

Le projet de TVES pour le contrat 2020-2024

Portage

A l'issue d'un appel à candidatures lancé auprès des membres du laboratoire en octobre 2017, un seul projet, co-signé par Philippe Deboudt et Christophe Gibout a été proposé pour le contrat 2020-2024. Ce projet a été discuté et co-construit entre les membres du laboratoire, puis voté lors d'une assemblée générale extraordinaire le 18 janvier 2018, pendant laquelle Philippe Deboudt (Université de Lille) a également été élu Porteur du projet pour le contrat 2020-2024.

Lignes de force

Ce projet est construit autour de cinq orientations principales qui seront déclinées au cours du prochain contrat. (1) L'identité de recherche du laboratoire constitue une permanence affirmée par les quatre notions de son intitulé. Elle sera valorisée dans le cadre de la mise en œuvre du projet autour d'une démarche interdisciplinaire afin de mettre en exergue les efforts importants menés par les membres du laboratoire pour associer les concepts et méthodologies de leurs disciplines autour d'objets et de projets communs. (2) La configuration d'une unité de recherche mono-équipe est maintenue dans le cadre d'une Equipe d'Accueil (EA). Cependant, des changements dans la structuration du projet scientifique sont nécessaires pour intégrer les évolutions thématiques de nos travaux, de nos engagements dans des projets, des collaborations entre les membres du laboratoire ou avec des partenaires extérieurs, en France ou à l'étranger. Les deux axes du contrat en cours sont remplacés par 3 thématiques, plus recentrés, reliés à nos éléments de bilan et à des objets/orientations en émergence, dont la coordination et l'animation scientifique seront plus aisées. L'atelier des territoires dont le rôle principal a été le développement des échanges interdisciplinaires à l'intérieur du laboratoire n'est pas prolongé, son rôle ayant été rempli au cours des deux précédents contrats. En sus des 3 axes thématiques, le développement de notre plateforme dédiée à la géovisualisation et au traitement de l'information géographique (Géovizlab) est consolidé. (3) Le périmètre de notre unité de recherche sous la double tutelle de l'Université de Lille et de l'Université du Littoral Côte d'Opale est maintenu. La nouvelle configuration de nos axes thématiques de recherche devrait permettre de prolonger et mieux structurer nos échanges et collaborations avec les unités de recherche de nos tutelles, de la Comue et de la Région Hauts de France, des universités en France et à l'étranger pour évaluer à moyen terme les évolutions possibles et souhaitées du périmètre de TVES par ses membres. (4) En matière de gouvernance, nous proposons pour la Direction de TVES, la création d'un directoire (co-directeurs) composé d'un représentant de chacune des tutelles, Philippe Deboudt pour l'Université de Lille et Christophe Gibout pour l'Université du Littoral Côte d'Opale, avec une désignation annuelle en son sein d'un

directeur référent. La composition du conseil de laboratoire sera reconfigurée pour permettre le plus juste équilibre entre les corps, les sites et les genres. (5) La formation par et pour la Recherche constituent un objectif central de notre projet. Plusieurs actions ont permis de favoriser et de développer la vie pré-doctorale et doctorale, ainsi que le partage de compétences entre les membres. Elles seront consolidées. Le développement des interactions entre les formations de Master adossées à TVES et les différentes actions de notre projet constituent un enjeu majeur du prochain contrat afin de développer le vivier potentiel de nos futurs doctorants et de souscrire au principe de formation à la recherche par la recherche. Les actions de formation en lien avec l'Ecole doctorale SESAM seront développées (organisation de séminaires à l'initiative des membres de TVES). L'expérience nouvelle des ateliers de partage de compétences sera systématisée au bénéfice des enseignants-chercheurs, des personnels de soutien à la recherche et des doctorants.

Construction du nouveau projet

Au cours des mois de janvier, février et mars 2018, un travail important a été engagé pour envisager une nouvelle structuration du projet scientifique de l'unité. Ce projet scientifique pour le prochain contrat quinquennal s'appuie sur le bilan du contrat 2013-2018, les concepts et les thématiques émergentes ou qui ont connu un essor important ainsi que celles qui étaient déjà bien présentes et ont été confortées depuis 5 ans. La dernière évaluation du laboratoire par l'AERES, en 2013, avait souligné une certaine dispersion thématique explicable par le souci de saisir des opportunités de financement. Le bilan précédent fait effectivement apparaître 13 thèmes regroupés dans les deux axes « historiques » de TVES structurant notre projet scientifique. Un travail approfondi d'analyse des thèmes des recherches investis et explorés par les membres de TVES a permis d'envisager une évolution dans la structuration du laboratoire pour marquer une rupture avec cette structuration historique selon deux axes, très englobant et incapable de maîtriser en interne cette dispersion thématique. Une stratégie apparue au cours du contrat a consisté à assumer l'existence de cette diversité thématique, et proposer une analyse pour parvenir à une nouvelle structuration, non plus selon des axes, mais selon des thèmes et sous-thèmes plus représentatifs des recherches développées par les membres de TVES. A côté du bilan scientifique constitué par les contrats de recherche, le bilan scientifique des publications des membres du laboratoire permet de livrer une analyse complémentaire. En 2017, une cartographie des thèmes des publications (nœuds) liés aux auteurs (liens) a permis d'identifier trois groupes de thèmes (cf. carte ci-après) avec une partition du réseau en trois communautés :

Co-directeurs



P. Deboudt



C. Gibout

Co-responsables Thème 1



E. Castex



F. Lebreton

Co-responsables Thème 2



M. Franchomme



C. Roche

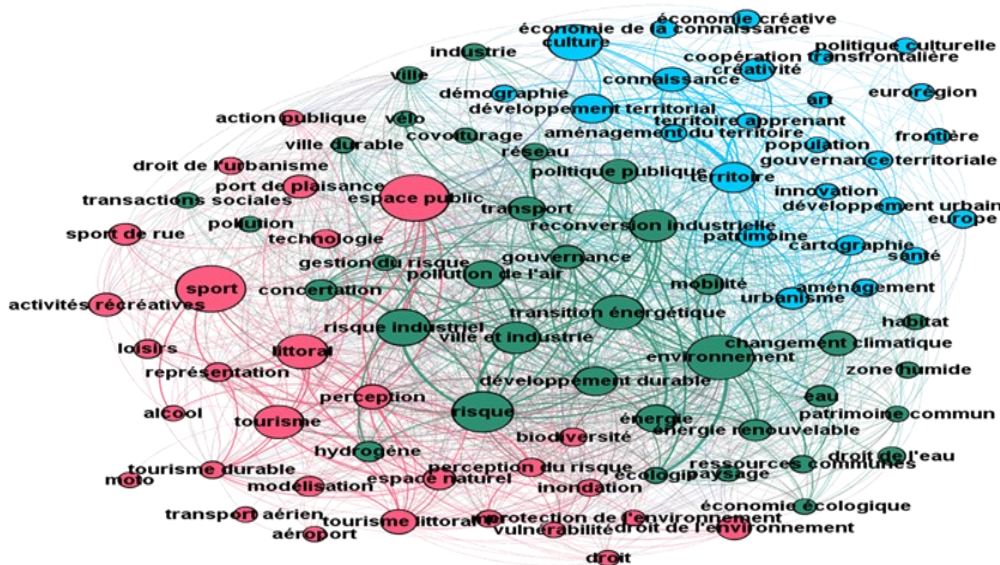
Co-responsables Thème 3



S. Frère



H.-J. Scarwell



Carte des thèmes développés par TVES à travers ses publications entre 2013-2017 :
 305 références : articles, ouvrages, chapitres d'ouvrages et rapports ; Nœuds : marqueur – liens : auteur – spatia-
 lisation : Force atlas ; Taille nœuds : occurrences (nb. de publications) ; couleur : modularité (partitions du réseau
 en communautés) avec une résolution de 1.2 soit 3 groupes.

Les trois nouveaux thèmes du projet scientifique

THEME 1 : ORGANISER L'ESPACE PUBLIC, CONSTRUIRE LE VIVRE ENSEMBLE

- Sous thème 1.1 : Accessibilité et mobilités, transports
- Sous-thème 1.2 : Activités touristiques et récréatives, ludification des territoires
- Sous-thème 1.3 : Patrimonialisation, pratiques et politiques culturelles

THEME 2 : REVELER LES INEGALITES, ADAPTER /MENAGER LES TERRITOIRES

- Sous thème 2.1 : Risques, environnement et vulnérabilités territoriales
- Sous-thème 2.2 : Natures, milieux et ménage-ment des territoires
- Sous-thème 2.3 : Transitions et inégalités socio-environnementales

THEME 3 : PENSER ET FABRIQUER LES TERRITOIRES

- Sous thème 3.1 : Innovations et développement des territoires

- Sous-thème 3.2 : Pratiques spatiales, politiques et gouvernances territoriales
- Sous-thème 3.3 : Ingénierie territoriale, outils et usages du numérique, aide à la décision

Une nouvelle gouvernance

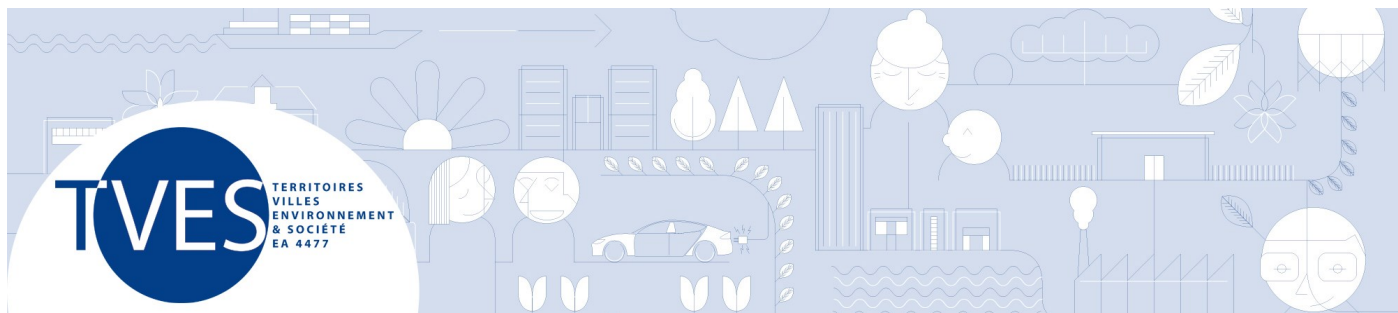
A l'issue du scrutin des 19 et 20 avril 2018, une nouvelle équipe de co-responsables des trois nouveaux thèmes a été élue et complète désormais le nouvel organigramme de TVES suite aux élections de la nouvelle direction le 18 janvier 2018. A l'issue de la période d'évaluation du bilan/projet par le Hcéres, de nouvelles élections permettront de renouveler les différentes responsabilités prévues dans le nouveau conseil de laboratoire, pour un démarrage effectif au printemps 2019.

Co-directeurs : Philippe Deboudt (Université de Lille), Christophe Gibout (Université du Littoral Côte d'Opale)

Co-responsables du thème 1 : Elodie Castex (Université de Lille) et Florian Lebreton (Université du Littoral Côte d'Opale)

Co-responsables du thème 2 : Magalie Franchomme (Université de Lille) et Catherine Roche (Université du Littoral Côte d'Opale)

Co-responsables du thème 3 : Séverine Frère (Université du Littoral Côte d'Opale) et Helga-Jane Scarwell (Université de Lille)



Démarrage de nouveaux programmes

- C. Liefoghe (MCF à ULille) et M. Dumont (PU à ULille) participent au projet **UrbaTime** interrogeant les temps de l'urbanisme durable et sélectionné dans le cadre de l'ANR JCJC. Ce projet est porté par S. Mallet (Université de Reims, EAHabiter).

- Projet de recherche **ANR PERI_WORK** : Working in the margin? Collaborative spaces as nodes of a new mobility system outside metropolis. Mobilité et systèmes urbains durables. Membres de TVES : C. Liefoghe, M. Dumont.

- E. Castex (MCF à ULille), participe au projet **H2020 PANDA** (Powerfull Advanced N-level Digitalisation Architecture for models of electrified vehicles and their components) dans le cadre du Funding scheme: Research and Innovation Action (RIA). Porteur : A. Bouscayrol, L2EP, ULille.

- M. Dumont (PU à ULille) et F. Ferchaud (post-doctorante TVES) participe au programme de recherche, **SMARTRENNES**, consacré aux **SmartCities** : Acteurs et conduite du projet de smart city sur le territoire de Rennes Métropole. En réponse à l'appel à propositions de recherche

du PUCA et porté par l'UMR ESO, programme dont le premier est responsable d'un des 6 WP consacré à la Cartographie de la smartcity.

- E. Masson (MCF à ULille), participe au *Projet Collectif des chercheurs œuvres et recherches*, lauréat du dispositif **SACRE** de la Région Hauts-de-France.

- E. Masson (MCF à ULille), est porteur du projet **INTERREG Nord ouest Europe SURICATES** qui porte sur la réutilisation des sédiments de dragage pour la protection contre l'érosion et les inondations.

- L. Voltaire (MCF à l'ULCO), intègre le projet **INTERREG Atlantic ALICE**, portant sur la question suivante « aider l'aménagement et la gestion des paysages côtiers » et porté par D. Bailly, (PU à l'UBO Brest).

- M. Prévot (MCF à ULille), co-reponsable du projet **PUL** (Paysages, Urbanités, Littératures) **FICTION**, lauréat du dispositif **SACRE** de la région Hauts-de-France.

Être de la côte. Pour une gestion sensée des rivages

HDR soutenue à l'Université de Nantes le 17.03.17 par Vincent Herbert (PU ULCO)

Le questionnement initial porte sur la pratique et l'analyse du rivage : la côte, le littoral constituent l'objet central de cette recherche. La problématique privilégie l'idée suivante : comment être de la côte et quels sont les éléments susceptibles de participer à la définition d'un être de la côte ? L'objectif est d'alimenter la réflexion pour une meilleure intégration des spécificités mésologiques côtières dans les politiques de gestion.

Dans un premier temps, il convient de définir les degrés de relations entre l'être et la côte. Les nombreuses définitions du littoral – souvent à caractère téléologique – rappellent la spécificité du milieu côtier et la nécessité de pratiquer la côte pour mieux en connaître ses caractéristiques. L'approche repose sur une démarche réflexive, fondée à partir des expériences scientifiques, professionnelles, formelles et informelles. L'acception d'être, elle, intègre des notions philosophiques et ontologiques, afin d'établir la relation de l'être avec l'espace vécu. La réflexion repose ici sur trois concepts-supports : être, ambiance et paysage. Elle est prétexte à un essai de spatialisation de l'épaisseur de la côte à partir du paysage multisensoriel.

La relation entre être et côte conduit à poser un regard critique sur le concept de la Gestion Intégrée des Zones Côtières en France. Plusieurs exemples pratiques mettent en exergue les difficultés de gestion issues de l'interface terre-mer et

l'empilement des compétences administratives et juridiques. L'analyse porte aussi sur la faible considération historique de la dynamique côtière dans les politiques d'aménagement du littoral. Ce constat conduit à proposer une échelle administrative et spatiale adaptée à une gestion cohérente de la côte, fondée sur le concept de Pays côtier.

Enfin, il s'agit d'affirmer, la nécessaire approche systémique de la côte et plus globalement des littoraux à partir de travaux antérieurs des géographes et des systémistes. Le rappel des principes et des fondements de cette démarche permet d'élaborer et d'exposer une représentation iconique : le géosystème côtier, intégré dans un système d'emboîtements d'échelles et fondé sur un triptyque composé de la qualité du milieu, du paysage multisensoriel et du territoire-projet. La démarche conceptuelle est mise en relation avec l'expérience pédagogique réalisée auprès des étudiants de licence de géographie de l'Université de Nouvelle-Calédonie. Cette approche multicritères propose d'établir une synthèse méthodologique adaptée à l'analyse et à la gestion des espaces côtiers et offre un exemple concret de relation entre recherche et enseignement.

Ce travail propose d'ouvrir la réflexion, à l'échelle de l'écosystème et de l'espace géographique dans sa globalité. Il s'inscrit dans la problématique contemporaine d'un éventuel développement soutenable.

Recherches

ANR

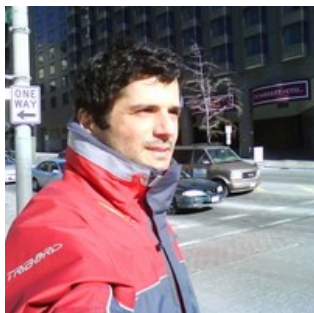


Soutenance HDR



Composition du jury :
G. DAVID, DR, UMR 228 ESPACE-DEV., IRD, Montpellier, Rapporteur ; M. DESSE, PU, Université de Nantes, Garant ; B. DROBENKO, PU émérite, ULCO, Rapporteur ; P. DUHAMEL, PU, Université d'Angers, Rapporteur ; L. GOELDNER-GIANELLA, PU, Université Paris I Panthéon-Sorbonne, Présidente ; C. MEUR-FÉREC, PU, Université de Bretagne Occidentale, Examineur.

Nouveaux membres du laboratoire



Soutenances



Moez Kilani

Professeur des universités en sciences de gestion à l'ULCO depuis septembre 2017. Moez Kilani est titulaire d'une habilitation à diriger les recherches sur la tarification des transports (Université de Lille, 2015), et d'un doctorat qui a porté sur des travaux en économie industrielle et en théorie des jeux (Université de Cergy-Pontoise, 2007). Ses travaux de recherche ont souvent comme objectif la réduction des coûts externes (congestion et émissions) liés aux transports.

Après la thèse, il a été postdoctorant au Centre d'Enseignement et de Recherche en Mathématiques et Calcul Scientifique (Cermics) à l'école de Ponts ParisTech, où il a travaillé sur la résolution numérique des modèles urbains qui prennent en compte la congestion routière (retards dus à l'encombrement sur les routes). De 2009 à 2017 il a

été maître de conférences à l'Université de Lille (Laboratoires EQUIPPE puis LEM) où il a collaboré avec plusieurs collègues, économistes et statisticiens, sur des questions théoriques et empiriques en relation avec la mobilité urbaine et l'organisation de la ville (localisation des ménages et des activités).

Il contribue au développement de modèles économiques qui permettent d'identifier les réformes adaptées au contexte des nouvelles innovations technologiques. Le déploiement de la voiture autonome à grande échelle et la transition vers des énergies alternatives, comme l'électrique et l'hydrogène, constituent des axes importants de ses recherches actuelles.

Contact : moez.kilani@univ-littoral.fr

David Sudre

David Sudre Maître de Conférences en sociologie au Département STAPS de l'Université du Littoral Côte d'Opale depuis septembre 2018. Il est titulaire d'une thèse portant sur l'influence de la culture américaine sur les jeunes basketteurs de banlieue parisienne (Université Paris Descartes, décembre 2010).

De 2010 à 2015, il a été Attaché Temporaire d'Enseignement et de Recherche et chargé de cours à l'UFR STAPS de Paris Descartes. En plus de mener des travaux de recherche sur les cultures sportives et les processus de globalisation, il a réalisé une étude postdoctorale, au sein de l'équipe « GTM » du CRESPPA (UMR 7217), sur les conditions de réussite des femmes dans la direction du sport

associatif. Il a également travaillé dans une collectivité territoriale en Ile-de-France.

En tant que membre du laboratoire TVES, il compte mener des recherches sur les pratiques sportives et de loisirs au regard des cultures juvéniles et des politiques publiques, tout en croisant ces thématiques avec des problématiques liées au genre et à l'« ethno-racialisation ».

Il est également membre du bureau de direction du RT 15 « Sociologie de la jeunesse » de l'Association Française de Sociologie et participe, en tant qu'expert, à la vie de la revue *Agora Débats/ Jeunesse*.

Contact : david.sudre@univ-littoral.fr

Soutenances Thèses et HDR

Etienne VERKINDT, thèse en Géographie (ULille) soutenue le 28/09/2018. « *Le paysage de mémoire, un des héritages de la Première Guerre mondiale dans le nord de la France. L'exemple des initiatives des collectivités territoriales* ». Jury : J.-M. Besse, B. Debardieux, E. Glon (Co-dir), O. Lazzarotti, P. Picouet (co-dir), A. Sgard.

Danielle LAPORT, PAST UPEM, HDR en Sociologie (ULCO) soutenue le 06/06/2018. « *La transaction sociale, source de renouvellement de l'analyse du sens et des modes d'action dans les rapports de et au travail. Le cas de la Martinique, un territoire en contexte insulaire postcolonial* ». Jury : S. Célérier, H. Flanquart, C. Gibout (Garant), D. Linhart, M. Pariat, J. Stoessel-Ritz.

Jonathan GAQUERE, thèse en Géographie (ULille) soutenue le 21/03/2018. « *Les natures du Tiergarten de Berlin* ». Jury : M. Blidon, N. Cattan, B. Gréssillon, O. Lazzarotti, P. Picouet (dir.), J. Vaillant (co dir.).

Madina MUSSAKULOVA, thèse en Aménagement (ULille) soutenue le 15/12/2017. « *L'analyse de la gestion du risque de laves torrentielles dans le contexte d'une ville soumise à de fortes contraintes environnementales et à des facteurs de vulnérabilité croissants : l'exemple de la ville d'Almaty (Kazakhstan)* ». Jury : M. Elie, G. Hubert, P. Lahousse, H.-J. Scarwell (Dir.), F.-O. Seys, F. Vinet.

Amélie LEFEBVRE-CHOMBART, thèse en Géographie (ULille) soutenue le 07/12/2017. « *Initiatives sociales et solidaires et territoires ruraux. Étude de cas dans les Hauts-de-France* ». Jury : E. Glon (Dir.), F. Lescureux (Co-Enc.), C. Delfosse, B. Pecqueur, F. Jany-Catrice, D. Royoux.

Raphaël NAHON, thèse en Aménagement (ULille) soutenue le 30/11/2017. « *Modélisation des échanges radiatifs à l'échelle urbaine, pour un urbanisme bioclimatique* ». Jury : O. Blanpain (Dir.), B. Beckers, J.-H. Kämpf, F. Cherqui, S. Reiter, M. Colombert, M. Dumont.

TVESTERRITOIRES
VILLES
ENVIRONNEMENT
& SOCIÉTÉ
EA 4477

Thomas RIFFAUD, thèse en Sociologie (ULCO) soutenue le 09/06/2017. « Travailler l'espace public : les artisans des sports de rue, de la danse in-situ et du street art à Montpellier ». Jury : C. Calogirou, C. Gibout (Dir.), A.-P. Hellequin, A. de Morant, R. Recours (Co-Dir.), O. Sirost, G. Vieille Marchiset.

Lucie MORERE, thèse en Géographie (ULille) soutenue le 10/05/2017. « La participation institution-

nalisée dans les espaces protégés habités. Quelles contributions à l'éco-acteurisation des participants et au développement territorial ? Regards croisés sur six initiatives de développement du Parc naturel régional Scarpe-Escaut (France) et de la Mosaique d'aires protégées Sertão Veredas-Peruaçu-Brésil ». Jury : E. Glon (Dir), D. Barros Pereira, B. Pecqueur, M. De Azevedo Irving, S. Héritier, B. Machado Gontijo.

Publications récentes des membres de TVES

Buyck J., Martin S., **Prévot M.**, et Romano F., Genèse des formations en urbanisme en France : Grenoble un « laboratoire urbain » pas comme les autres ? , *Territoire en mouvement*, 2018.

Bodin F., Laidebeur M.-L. (dir.), *Des territoires à venir : Chercher, innover et co-construire*, issu du programme de recherche UP, 2018.

Dribek A., Voltaire L., Contingent valuation analysis of willingness to pay for beach erosion control through the stabillage technique: A study in Djerba (Tunisia), *Marine Policy*, 2017, p.17-23.

Drobenko B., *Introduction au droit de l'eau*, Ed. Johanet, 2018, 2e éd., 392 p.

Drobenko B., *Droit de l'urbanisme*, Mémento LMD, Gualino, 2018, 13e éd., 320 p.

Frère S., Castex E., Mathon S., Les services de mobilité partagés peuvent-ils aider la Métropole lilloise à améliorer la qualité de l'air ? , *Pollution Atmosphérique, Climat Santé Société*, n°237, 2018.

Gibout C. (dir.), *Activités sportives, récréatives et ludiques & développement des territoires*, Edilivre, 2017, 317 p.

Gibout C., Les embouteillages autoroutiers : une faille dans le trajet, *Cahiers Européens de l'imaginaire, Le voyage*, n°9, p. 336-341.

Herbert V., Gay J.-C., La Nouvelle-Calédonie, un destin peu commun, *Territoire en mouvement*, 2018.

Khazen M., Adjizian-Gérard J., Flanquart H., Perception des risques sanitaires de la pollution de l'air à Beyrouth, Liban, *Environnement, Risques & Santé*, vol. 17, n°3, Mai-Juin 2018.

Lageat Y., Rufin-Soler C., Des déficits en eau paradoxaux en milieu hypertropical : l'île de Fongafale (archipel de Tuvalu). Dynamiques environnementales – *Journal international des géosciences et de l'environnement*, n°38, p. 55-70, 2018.

Leducq D., Scarwell H.-J., The new Hanoi: Opportunities and challenges for future urban development, *Cities*, p. 70-8, 2018.

Menerault P., Accompagner les recherches doctorales en urbanisme et aménagement, *Urbia*, hors série n°4, 2018.

Paris D., *Vivre le territoire et faire la ville autrement ? Regards croisés franco-brésiliens*, Septentrion, 2017, 406 p.

Prévot M., La naissance de l'Association pour la

démocratie et l'éducation locale et sociale (ADELS) en 1959 : une histoire ou des histoires ? , *Histoire@Politique*, n°31, 2018, p.121-139.

Riffaud T., Dialogue entre Sociologie et Street Art. *Cahiers Européens de l'imaginaire*, La Rue, n°8, 2018, p. 262-264.

Roche C., *L'essentiel du Droit international public*, Gualino, 2018, 138 p.

Salvador P.-G., Climate and environment : the stages of initial anthropisation of space (6000-2000 BCE) in France. Climat et environnements : les étapes de la première anthropisation de l'espace (6000-2000 avant notre ère) en France, in Guilaine J., Garcia D. (dir.), *La Protohistoire de la France*, Hermann, 2018, 540 p.

Scarwell H.-J., Forêt de tours et changement d'ère, une aspiration à la ville durable. L'exemple de Hanoi, *Pollution Atmosphérique*, Mai 2018.

Semache S., Diversité des équipes et Performance : un lien évident ? , in A. F. Bender, A. Klarsfeld, C. Naschberger (coord.) *Gestion de la diversité : quels enjeux pour la fonction RH ?*, Vuibert, 2018.

Sepulveda B., Making Indigenous space in the city: Mapuche migrations and territorial reconfigurations in Concepción, Chile, dans N. Gombay & M. Palomino-Schalscha (ed.), *Indigenous places and Colonial Spaces. The Politics of Intertwined Relations*. Routledge, 2018, 254 p.

Sepulveda B., Guyot S., Escaping the border, debordering the nature: protected areas, participatory management and environmental security in Northern Patagonia, in H. Koff & C. Maganda (ed.), *Environmental Security in Transnational Contexts. What Relevance for Regional Human Security Regimes ?*, Routledge, 2018, 138 p.

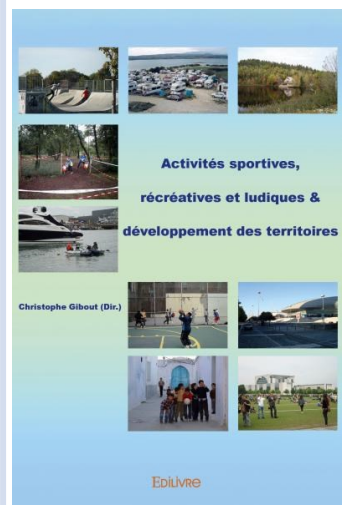
Schmitt G., Rouget N. et Franchomme M., D'un foncier consommé à une réintégration des terres agricoles : Le cas de la métropole lilloise, *Études rurales*, n°201, 2018, p. 166-191.

Więckowski M., Jędrusik M., Coudroy de Lille L., Le Blanc A., *Geografia. Wspólne idee, wspólne wizje. Sto lat współpracy polsko-francuskiej [La géographie. Idées et visions communes. Un siècle de coopération franco-polonaise]*, Wydział Geografii i Studiów Regionalnych UW, 2018, 232 p.

environnement
et sociétéDidier Paris
(dir.)

Vivre le territoire & faire la ville autrement ?

Regards croisés franco-brésiliens



Territoires, Villes, Environnement & Société

Université de Lille
UFR de Géographie
et Aménagement
Campus Cité Scientifique
Avenue Paul Langevin
59655 Villeneuve d'Ascq Cedex
Tél. 03 20 43 69 75
Télécopie : 03 20 33 60 74
Messagerie :
tves@univ-lille.fr

Université du Littoral
Côte d'Opale
Pôle de Recherche SHS
21, Quai de la Citadelle, BP 55528
59383 Dunkerque cedex I
Tel. : 03.28.23.71.00
Télécopie : 03.28.23.71.10
Messagerie :
delphine.groux@univ-littoral.fr