

Année 2015, n°6

## Laboratoire Pluridisciplinaire EA4477

Géographie, aménagement-urbanisme, sociologie, économie, gestion, droit

<http://tves.univ-lille1.fr>

## Sommaire

Recherche :	2-4
Evènements :	4-5
Nouveaux membres	6-7
Un parcours vers 2022	7
Colloques, ULCOP21, soutenance de thèse	8
Publications	8



Photo : Assemblée générale du 11 juin 2015 à Dunkerque (@TVES, 2015)

## EDITORIAL

La lettre de TVES, dont vous allez découvrir la deuxième livraison de cette année 2015, représente l'un des outils de notre communication externe. Sans rechercher l'exhaustivité, elle permet quelques zooms sur des productions, des manifestations, des projets ou des événements marquants la vie du laboratoire. Nous avons accueilli en septembre quatre nouveaux membres, enseignants-chercheurs, tous originaires d'autres universités : Eric Leclerc, Florian Lebreton, Mariantonia Lo Prete et Catherine Roche. L'équipe administrative et de soutien à la recherche a vu l'arrivée de Chloé Peigné pour le secrétariat de direction du laboratoire à Lille et la gestion des doctorants, et de Laurianne Jaskolski, Ingénieur d'études, pour le montage et la gestion des projets internationaux.

L'un des objectifs du projet de TVES pour le quinquennal est le renforcement de l'internationalisation de nos activités de recherche, avec notamment la coordination ou la participation à des projets sélectionnés par des programmes euro-



péens. Les projets EUROREGIO (Jean Monnet, Erasmus +) et PRIME-C (INTERREG IV-A 2 Mers) sont deux exemples de cette dynamique d'internationalisation de nos recherches. En parallèle, il s'agit dans notre projet pour le quinquennal de consolider nos relations avec nos partenaires régionaux. Les deux projets partenariats MESHS, RESONOTE et ADALITTO, soutenus par la MESHS en 2015-2016, doivent y contribuer. TVES doit aussi s'intégrer dans le processus de création de l'Université de Lille avec la participation de membres du laboratoire à l'un des premiers « projets exploratoires premier soutien interdisciplinaires » (PEPS), soutenu par ULille et le CNRS, sur les espaces et les données numériques du patrimoine culturel numérique. La

liste des manifestations organisées ou co-organisées par les membres de TVES, en région Nord-Pas-de-Calais ou ailleurs, révèle enfin la continuité de notre investissement pour le rayonnement de notre unité et la participation à la création d'espaces de débats dans nos champs disciplinaires. Citons à titre d'exemples, les Journées internationales de l'AISLF sur les activités sportives, récréatives, ludiques et le développement des territoires à l'ULCO (Calais) en avril et trois manifestations en septembre : le colloque de l'Académie polonaise des sciences, sur les risques, à Paris, une séance de l'Association de Géographes Français (AGF) sur le littoral, à Lille, et le colloque international « Nature des villes, nature des champs : synergie et controverses », à Valenciennes.

L'actualité de cette fin d'année est marquée par l'organisation de la COP21 à Paris en décembre. Des membres de TVES accompagnent la sensibilisation de tous les publics à cet événement à l'ULCO, via le cycle de conférences ULCOP21. Dans un avenir proche, le laboratoire participera à l'organisation du colloque « Littoral et tourisme durable : quel champ opérationnel ? » à Boulogne-sur-Mer (ULCO) en mars 2016 et s'est inscrit dans la dynamique du « parcours vers 2022 » pour l'organisation du Congrès de l'Union Géographique Internationale (UGI) à Paris. La soutenance de thèse de Charlotte Tardieu en mars a précédé les soutenances de thèses ou d'HDR nombreuses en fin d'année et sur lesquelles nous reviendrons dans la première livraison de la Lettre de TVES en 2016.

6 novembre 2015

Eric Glon, Philippe Deboudt, Christophe Gibout

Eric Glon, Philippe Deboudt, Christophe Gibout

## Espaces et données numériques du patrimoine culturel numérique : topologies et topographies des itinéraires culturels

### Projet Exploratoire Premier Soutien interdisciplinaire (PEPS) Université de Lille & CNRS

La nouveauté la plus importante introduite par les nouvelles technologies en matière de gestion du patrimoine est sûrement le fait qu'elles permettent de créer un espace numérique unique (la base de données), où des documents physiquement dispersés sur le territoire sont rassemblés et mis à disposition indépendamment de leur nature culturelle originelle. Cette opportunité technique a ouvert des perspectives inattendues d'analyse et de représentation du patrimoine qui sont aujourd'hui, entre autres, le terrain d'étude de l'analytique culturelle et des humanités numériques.

Cet enthousiasme se concrétise dans la recherche de nouvelles formes de représentation numérique de nos objets culturels. D'un côté, on a à disposition sur Internet des atlas et des WebGIS qui nous permettent de naviguer entre les objets patrimoniaux de l'échelle locale à l'échelle globale (carte du patrimoine mondial de l'Unesco). Sur ces plateformes, le support cartographique classique de contextualisation du patrimoine d'un territoire devient interactif, multi-échelle, connecté et enrichi à de nouvelles sources et strates d'information. D'un autre côté, on assiste à la diversification des nouvelles formes de représentation de l'information : des nouages de mots-clés aux graphes relationnels, aux restitutions 3D et aux plateformes plus complexes de visualisation qui intègrent ou interfacent plusieurs techniques de représentation.

L'objectif de ce projet est de fédérer une approche interdisciplinaire pour étudier les modalités de représentation numérique du patrimoine culturel. Même si, rarement, on assiste à la construction de représentations vraiment interdisciplinaires, le caractère commun de ces nouvelles méthodes de visualisation du territoire culturel réside dans la contextualisation de l'information, notamment en mixant des éléments topographiques et des éléments topologiques.

Plus précisément le projet vise alors à approfondir les spécificités des deux approches et les interconnexions existantes et à développer une approche croisée adaptée à la compréhension du patrimoine culturel numérique, en prenant en compte en même temps son lien avec le territoire et les nouvelles connexions générées par sa présence numérique. L'analyse se concentrera sur le cas des itinéraires culturels, objet complexe du point de vue territorial, symbolique et social, et notamment celui de la Via Francigena.

Quand on parle de topologie, on pense à l'étude et à la représentation des relations spatiales, telles que la discontinuité, la connexité et l'accessibilité, c'est-à-dire l'analyse de relations entre groupes d'éléments. Cette approche, utilisée aujourd'hui dans plusieurs contextes, a été développée particulièrement pour l'analyse de graphes. Avec la notion de topographie, on parle toujours de relations spatiales, mais cette fois celles-ci sont considérées en relation avec l'espace géographique. Si la carte topographique peut être définie

comme un modèle « à échelle réduite représentant le relief déterminé par altimétrie et les aménagements humains d'une région géographique de manière précise et détaillée sur un plan horizontal » (IGN) et construite en respectant des conventions - en France établies par l'IGN -, les nouvelles cartographies non seulement ne correspondent à aucun standard, mais de plus se fondent sur la fusion d'éléments propres à différentes conventions sémiologiques. La visualisation des informations numériques basée sur des graphes (comme une carte du web), sur un graphe d'amitiés Facebook ou sur des retweets, une carte d'acteurs sociaux ou un graphe de concurrences entre mots d'un corpus textuel, mobilise donc des éléments topologiques (relationnels) et topographiques (contextuels) dans une représentation spatiale (cartographie) de type numérique. Un des principaux théoriciens de la cartographie du web, Frank Ghitalla, commente sa carte de la Toile Européenne en affirmant : « Incontestablement, elle tient sa place parmi la famille de projets de "géographie de l'information" recensés par M. Dodge ou aux côtés de la fameuse Map of Science de R. Klavans » (2008).

Ces mélanges peuvent provoquer des confusions terminologiques. En effet, entre les différentes sciences humaines et sociales, il y a parfois des divergences sur les méthodes et termes les plus adéquats pour décrire les représentations numériques du patrimoine culturel. Pour ces raisons, ce projet vise à construire une réflexion interdisciplinaire sur cet objet d'étude, à travers la construction d'un réseau entre les différents laboratoires lillois qui se sont occupés de ces questions. Cet objectif est ambitieux. Il prend le risque de développer ce qui n'a jamais été réalisée en France à notre connaissance, à savoir une réflexion interdisciplinaire sur cette problématique. La future Université de Lille, avec sa très large ouverture disciplinaire, intègre toutes les compétences nécessaires à la construction d'une approche transversale, car elle peut s'appuyer sur les différents laboratoires qui participent déjà à l'analyse comme à la production de représentations numériques du patrimoine. Ce projet permettra aux laboratoires Geriico, STL et IRHIS, de Lille 3, et TVES et Clersé, de Lille 1, de travailler ensemble pour lancer une recherche exploratoire qui puisse fournir les bases d'une nouvelle approche interdisciplinaire à la représentation du patrimoine culturel numérique.

Porteur du projet : M. Severo (Lille 3, Geriico)

Laboratoires participants : SVL, IRHIS (Lille 3), TVES, CLERSE (Lille 1), Université de Bologne, DH Lab Université d'Amsterdam, CVCE (Luxembourg), CHOROS (EPFL).

Membres TVES participants : M. Prévot, E. Masson, M. Dumont

Contact : Maryvonne Prévot  
prevot.maryvonne@neuf.fr

Recherche



## Recherche

## EUREGIO – Régions et régionalismes dans l'Union européenne

### Recherche et formation (Jean Monnet, Erasmus +, Commission Européenne)

Le projet EUREGIO (coord. F.-O. Seys et T. Perrin) s'intéresse aux régions et au régionalisme dans l'Union européenne. A l'heure où se dessinent en France les enjeux de la réforme territoriale et où s'affirme, dans plusieurs Etats, l'existence d'entités régionales, ce projet doit livrer un bilan du régionalisme et de la régionalisation aujourd'hui en Europe. Il envisage par ailleurs des perspectives d'évolution au regard des contextes économiques et sociopolitiques actuels.

Le projet s'appuie sur le réseau de partenaires académiques, professionnels et civils développé par l'Université Lille1, le laboratoire TVES et le parcours EUROStudies (*European Studies for Territorial and Urban Development*) du master Urbanisme et Aménagement sur lequel s'ancre le projet Jean Monnet.

Articulant formation, recherche et événements publics, les partenaires du projet envisagent une large diffusion des résultats : formations auprès des étu-

dants, journées scientifiques associant des experts, ateliers de mise en situation professionnelle des étudiants, journées d'étude et conférences pour ouvrir le dialogue avec la société civile.

Le projet se déroulera de septembre 2015 à Juin 2017.

Partenaires : Université autonome de Barcelone (Espagne), Université d'Oradea (Roumanie), Université Radboud de Nijmegen (Pays-Bas), Université de Bonn (Allemagne), Université Technique de Dortmund (Allemagne), Université de Portsmouth (Royaume-Uni), Université de Cardiff (Royaume-Uni), Université Lille1 (Service RI : Véronique Level, Thomas Heckly, France)

Contact : Thomas Perrin  
thomas.perrin@univ-lille1.fr

### Le laboratoire TVES, partenaire du projet INTERREG IV A 2 Mers PRIME-C

#### Projet de recherche européen

Le laboratoire TVES (coord. P. Deboudt) a participé en 2014 au projet PRIME-C « *Partnering for Risk Management and Engagement on the Coast* » (<http://prime-c.net/>) soutenu par le programme INTERREG IV-A 2 Mers. Ce projet a été coordonné par le Kent County Council et a regroupé huit partenaires français, anglais, belges et néerlandais : ATLERRA (Wageningen UR), Provincie West-Vlaanderen, Département du Pas-de-Calais, Maritime Archaeology Trust, Environment Agency, Norfolk County Council, Gemeente Shouwen-Duiveland et l'Université Lille 1.

Les résultats du projet PRIME-C, achevé en 2015, ont permis de capitaliser les expériences et résultats de neuf projets INTERREG (CC2150, C-Scope, RINSE, Arch Manche, Fusion, TRANSCOAST, LiCCo, NOSTRA, GIFT-T). PRIME-C a permis d'une part, de consolider et valoriser les connaissances acquises dans ces différents projets et d'autre part, de développer des échanges de bonnes pratiques et de compétences entre les différents partenaires de PRIME-C. Des stratégies de gestion des risques côtiers prenant en compte le changement climatique et les contextes géographiques, économiques, culturels et politiques des pays partenaires ont été analysées et discutées. En associant

un réseau varié d'experts, de projets et de disciplines issus de la zone Manche-Mer du Nord, les partenaires de PRIME-C ont déterminé trois principes fondamentaux, essentiels à une gestion globale du risque côtier transfrontalier : i) l'acquisition de connaissances en matière de risques environnementaux, ii) la planification proactive pour s'adapter au changement climatique, iii) la recherche des modalités de la meilleure appropriation possible du risque par les acteurs locaux et régionaux, grâce à des démarches participatives. Des différences notables dans le partage et l'utilisation des informations sur la gestion du risque selon les contextes nationaux ont été identifiées.

Les résultats du projet PRIME-C ont été rassemblés dans une brochure rédigée en anglais, néerlandais et français par le programme INTERREG IV-A 2 Mers et publiée en septembre 2014 (Wissink et al., 2014). Le colloque international de clôture du projet PRIME-C s'est déroulé à Canterbury (GB) en septembre 2014 et a rassemblé environ 200 participants, dont les étudiants du Master MUTUDIL (aujourd'hui PAUL) de ULCO.

Contact : Philippe Deboudt  
philippe.deboudt@univ-lille1.fr



## Erasmus+





## RÉception Sociale des NOUVELLES Technologies de Production et Stockage d'Énergies (RESONOTE)

### Projet de recherche partenariats MESHS 2015-2016

Pourquoi les technologies de production d'énergie verte sont-elles parfois mal acceptées par le public ?

La transition énergétique oblige à repenser les façons de produire, stocker et consommer l'énergie. Les énergies alternatives (vent, soleil, houle, bio-gaz...) possèdent le gros avantage d'être renouvelables et, pour la plupart, peu ou pas émettrices de CO2.

Lorsque l'on s'intéresse aux débats qui accompagnent l'expérimentation et le développement de ces nouvelles façons de produire de l'énergie, on constate que les résistances sociales sont loin d'être négligeables. Par exemple, implanter des champs d'éoliennes ou des sites de méthanisation de déchets agricoles et urbains n'est pas toujours facile : si l'immense majorité de nos concitoyens est d'accord sur le principe, de puissantes contestations riveraines peuvent exister au niveau local. Celles-ci – souvent classées sous l'appellation d'« effet NIM-BY » (*Not in My BackYard*) – prennent des formes diverses : constitution d'associations de riverains, recours juridiques, contre-expertises mettant en avant risques et nuisances... Et si d'aucuns peuvent considérer ces actions comme peu compatibles avec l'intérêt commun, d'autres peuvent au contraire

estimer que la défense du paysage, celle de la tranquillité et de la volonté de vivre loin des risques et nuisances ne constituent nullement des causes illégitimes.

L'objectif des journées d'études (coord. H. Flanquart) proposées s'inscrit donc dans l'exploration par les SHS des rapports parfois difficiles entre science et société. C'est le dialogue entre chercheurs et praticiens qui nous aidera à mieux comprendre et à analyser ce que l'on a coutume d'appeler l'acceptabilité ou l'acceptation sociale des innovations techniques. La première journée d'études, organisée en partenariat avec la MESHS, TVES et Energie 2020, aura lieu le mardi 24 novembre 2015 à la MESHS (Lille). La visite d'un site de méthanisation, commentée par Arnaud Etienne, de la Chambre d'agriculture du Nord - Pas-de-Calais, aura lieu en début d'après-midi.

Membres TVES participants : H. Flanquart, M. Carrard, S. Frère, C. Napoléon, I. Calvo-Mendieta.

Contact : [hflanquart@yahoo.fr](mailto:hflanquart@yahoo.fr)

### *Risk Factors in Regional and Local Development*

#### Colloque Académie polonaise des Sciences à Paris, 17-19 septembre 2015

Du 17 au 19 septembre 2015, dans le Centre Scientifique de l'Académie Polonaise des Sciences à Paris, a eu lieu un colloque scientifique international, intitulé : « *Risk Factors in Regional and Local Development* ». L'événement a été co-organisé par le SCAPS de Paris, la Société Géographique Polonaise, l'Université de Varsovie, l'Université du Littoral Côte d'Opale, l'Université Denis Diderot Paris 7 et Universidade de Coimbra. Dans le cadre de cette rencontre, deux visites d'études de la ville de Paris ont été organisées par la professeure Izabella Lecka et Antoine Le Blanc (TVES) pour articuler le développement urbain et les différents types de risques et de gestions des risques présents dans la capitale.

Les communicants (France, Pologne, Portugal, Canada, Emirats Arabes Unis...) ont proposé des interventions intéressantes, clôturées par une

« performance » d'une psychothérapeute (avec l'idée de la gestion individuelle des traumatismes liés aux risques urbains) et une conférence du Professeur Plit, ancien président de la Société de Géographie de Pologne. Les communications des membres de TVES étaient centrées sur les travaux du groupe de recherche Irénée Zwarterook (risques industriels, participation, risques littoraux, résilience), avec également une présentation de Christelle Méha, post-doctorante à TVES, sur la maladie de Lyme (France et Pologne).

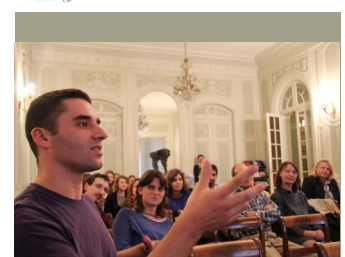
Le colloque a permis de tisser des liens entre les participants et de renforcer les liens avec l'Académie polonaise des sciences, qui s'est montrée très motrice, et qui a offert son soutien matériel et financier pour de futurs projets et collaborations.

Contact : [Antoine.Le-Blanc@univ-littoral.fr](mailto:Antoine.Le-Blanc@univ-littoral.fr)

Recherche



Evènement



## Evènements



## Le littoral : enjeu global, action locale

### Séance de l'Association de Géographes Français (AGF) & 1ère séance du projet partenariats MESHS 2015-2016 ADALITTO

Organisée par TVES (coord. P. Deboudt et V. Herbert), une séance de l'AGF s'est déroulée dans les locaux de la MESHS à Lille, le 25 septembre 2015. Des défis sont posés aux acteurs du littoral. Dans un contexte marqué par la complexité des procédures de l'aménagement et l'incertitude associée aux perspectives du changement climatique et des trajectoires socio-démographiques, comment les acteurs locaux parviennent-ils à associer les populations dans la construction des projets de territoire ? Comment sont articulés les principes d'un intérêt général construit autour de l'adaptation au changement climatique avec les aspirations des populations à vivre au plus près de la mer dans les communes littorales ? Comment est négocié le maintien des capacités de développement des territoires littoraux, souvent confrontés à l'effet de saisonnalité et désormais au vieillissement des populations, avec la pluralité des injonctions relatives à la protection

contre les risques naturels ou la préservation de la nature littorale ? Après une introduction d'Yvette Veyret, les onze communications présentées (J. Guillaume, V. Herbert, F. Fasquel, P. Deboudt, V. Kolb, M.-H. Ruz et A. Héquette, A. Hénaff, A. Duhamel, J.-M. Hoeblich, C. Audouit et C. Rufin-Soler, V. Morel) ont apporté des réponses à ces questions et suscité un riche débat à partir d'études de cas le long des côtes de la Mer du Nord et de la Manche, complétées par des travaux issus d'autres contextes géographiques (Atlantique, Méditerranée et Outre-Mer). Alain Miossec a conclu la séance. Cette journée d'étude a constitué aussi la séance de lancement du projet partenariat 2015-2016 de la MESHS intitulé « Argumenter, Décider, Agir : approche territoriale sur le littoral » (coord. P. Deboudt).

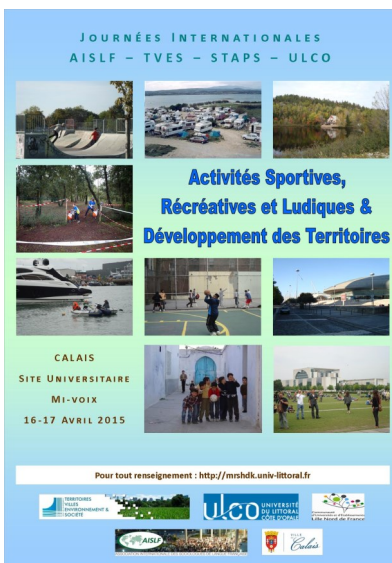
Contact : philippe.deboudt@univ-lille1.fr

## Activités sportives, récréatives et ludiques & développement des territoires

### Journées internationales de l'AISLF (CR 35)

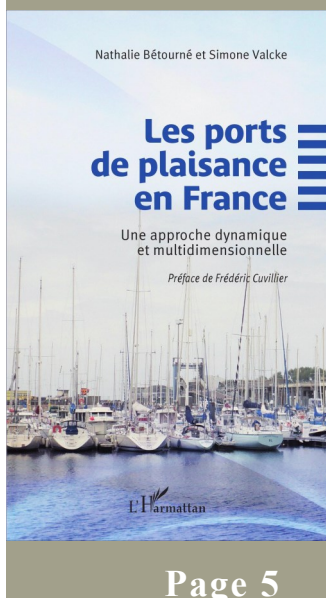
En collaboration entre le laboratoire TVES, le département STAPS de l'ULCO et l'Association Internationale des Sociologues de Langue Française (AISLF) représentée par son CR n°35 « Sociologie du Sport », ont été organisées, les 16 et 17 avril 2015 à Calais (Campus Universitaire de la Mi-Voix), les Journées internationales « Activités Sportives, Récréatives et ludiques & Développement des Territoires ». L'objectif était d'interroger, au prisme des sciences sociales (sociologie, géographie, philosophie, histoire, droit...), les dimensions spatiales et territoriales des APSA (Activités Physiques, Sportives et Artistiques).

Du mycotourisme au rooftopping sans oublier les pratiques balnéaires ou les aéronefs, du roller au ski



en passant par la randonnée ou la voile, des stades d'eaux aux sports dans les quartiers de relégation ou le rural profond, ont été questionnés les enjeux sanitaires, économiques, politiques, juridiques, identitaires, symboliques ou de développement local de ces activités. Réunissant une vingtaine de communicants venus de toutes les régions françaises mais aussi du Canada, du Portugal ou du Cameroun, la manifestation a rencontré un franc succès (près de 100 visiteurs sur 2 jours). Une publication des actes sous forme d'un HS de revue est d'ores et déjà envisagée.

Contact : Christophe Gibout (christophe.gibout@univ-littoral.fr)





## Nouveaux membres TVES depuis septembre 2015



**Florian Lebreton**, Maître de Conférences en sociologie à l'Université du Littoral Côte d'Opale, est titulaire d'une thèse portant sur les cultures urbaines et sportives qui s'inscrivent sur les espaces public de loisirs (Université Rennes 2, avril 2009). De 2009 à 2012, il a été ingénieur d'études en charge des responsabilités administratives et scientifiques au Laboratoire « Violences Identités Politiques & Sports » (EA 4636) de l'Université Rennes 2, puis chargé de cours (2012-2015) à l'Université de Bretagne Occidentale (Brest) et membre du Laboratoire « d'Etudes et de Recherche en Sociologie » (EA

3149), où il y a développé des recherches sur le thème des sports de nature et le développement des territoires littoraux en région Bretagne. En intégrant aujourd'hui TVES, il compte étendre ses travaux concernant le rôle des pratiques récréatives et sportives dans le développement des territoires urbains et littoraux et participer activement à la dynamique pluridisciplinaire des équipes de recherche. Il est également actif dans différents réseaux nationaux (AISLF, SFPS, ADESS/CNRS) ou internationaux et notamment membre du groupe de recherche « Health Advancement Research Team » (Université de Lincoln, UK). Il est aussi membre du comité de rédaction de la revue « Nature & Récréation » et expert pour la revue « Loisirs et Société/Leisure & Society ».

Contact : [florian.lebreton@univ-littoral.fr](mailto:florian.lebreton@univ-littoral.fr)



**Eric Leclerc**, Professeur des Universités en géographie à l'Université Lille 1, est titulaire d'une Habilitation à Diriger des Recherches sur les mobilités des migrants hautement qualifiés au sein de l'Archipel Mégalopolitain (Université Bordeaux

3 – Montaigne). Suite à une thèse sur les rapports entre décentralisation administrative et réseaux urbains en Inde méridionale (Andhra Pradesh), soutenue en 1993, il a rejoint l'université de Rouen après un séjour d'une année à l'université de Nouakchott pour réaliser un atlas de la Mauritanie « Migrations et gestion du territoire ». Ces travaux de cartographie ont été poursuivis au Mali par un atlas de la population (2003). De 2004 à 2005, il a dirigé l'équipe « Dynamiques régionales en Asie du Sud et relations internationales » au Centre de Sciences Humaines (New Dehi – MAEE) et mené des travaux sur la dimension politique des migrations internationales indiennes (construction d'une diaspora, mobilisation financière, politique de retour). Ses recherches ont porté également sur la mobilisation d'Internet par la diaspora indienne dans le cadre du projet e-diaspora atlas (2010-12) sous la direction de Dana Diminescu, Programme TIC-Migrations de la Fondation Maison des Sciences de l'Homme (FMSH). Ces derniers travaux interrogent les nouvelles représentations de l'espace des sociétés (cyberspace) ainsi que les méthodologies mobilisées par les humanités numériques.

Contact : [eric.leclerc@univ-lille1.fr](mailto:eric.leclerc@univ-lille1.fr)



**Catherine Roche**, Professeure des Universités à l'ULCO, est titulaire d'une Habilitation à Diriger des Recherches en droit public de l'Université de Poitiers et d'un doctorat en droit public de l'Université Nice-Sophia Antipolis qui portait sur « Le régionalisme et le droit de la mer ». Maître de Conférences en droit

public à l'Université de Poitiers de 1994 à 2015, elle a co-créé et dirigé de 2005 à 2015 le master professionnel « Droit de l'environnement industriel » de la Faculté de droit et des sciences sociales de Poitiers. Ses travaux portent principalement sur le droit de l'environnement (général, industriel) et le droit des énergies renouvelables, notamment les énergies renouvelables marines. A ce titre, elle collabore à la Revue de l'énergie et participe aussi à la chronique « Le point sur l'Europe » de la Semaine Juridique Administrations et Collectivités territoriales. Elle a représenté la Société Française pour le Droit de l'Environnement au groupe de travail sur le schéma régional intégrateur créé à la demande de la Ministre de l'écologie.

Contact : [Catherine.Roche@univ-littoral.fr](mailto:Catherine.Roche@univ-littoral.fr)

## Recrutement enseignant-chercheur

Florian Lebreton

### CULTURES URBAINES ET SPORTIVES « ALTERNATIVES »

Socio-anthropologie de l'urbanité ludique



Préface de Véronique Nahoum-Grappe

Espaces et Temps du Sport



### e-DIASPORAS ATLAS

Exploration and Cartography of Diasporas on Digital Networks  
 Edited by Dana Diminescu

EDITION DE LA MAISON DES SCIENCES DE L'HOMME



## Recrutement enseignant- chercheur



**Mariantonia Lo Prete** est Maître de Conférences en Aménagement et Urbanisme à l'Université du Littoral Côte d'Opale. Après avoir obtenu son concours d'avocat en Italie, elle a poursuivi sa formation en Géographie et en Sciences Politiques en France et à Malte. En 2012, elle a soutenu un doctorat en aménagement avec l'ENPC (École Nationale des Ponts et Chaussées) à l'Université Paris-Est au sein du laboratoire SPLOTT (Systèmes Productifs, Logistique, Organisation des Transports et Travail) de l'IFSTTAR. Dans sa thèse intitulée « Port de commerce et environnement : une relation en évolution. Ce que nous apprennent les recours contentieux dans les ports français et italiens en mer Méditerranée », elle a étudié la façon dont l'environnement est pris en compte dans le développement portuaire.

Depuis, le fil directeur de sa recherche est la question de la relation entre port, transport maritime, ville et littoral, étudiée à travers leurs acteurs, leurs mailles, leurs stratégies et leur capacité à s'adapter. Ses terrains de recherche sont la Méditerranée mais aussi la Mer du Nord, la Manche et l'Atlantique (tant en Europe qu'en Afrique). Dans sa recherche, elle favorise une réflexion impliquant les acteurs, par exemple à travers l'organisation d'ateliers participatifs, en s'appuyant notamment sur la photographie, la cartographie participative et les jeux de rôle. Enfin, elle est chercheuse associée à l'UMR 7170 IRISSO (Institut de Recherche Interdisciplinaire en Sciences Sociales) de l'Université Paris Dauphine. Elle dirige aujourd'hui le Master 1 & 2 « Management Portuaire et Maritime » de l'ULCO.

Contact : [Mariantonia.Lo-Prete@univ-littoral.fr](mailto:Mariantonia.Lo-Prete@univ-littoral.fr)

## Un « parcours vers 2022 »

## *Time for geographers / Le temps des géographes*

### Congrès UGI, Paris 2022



Antoine le Blanc, vice-président du Comité National Français de Géographie (CNFG) en charge des relations internationales et des relations avec l'Union Géographique Internationale, a porté le projet de congrès UGI Paris 2022, présenté devant le bureau exécutif de l'UGI à Moscou en août 2015. Il s'agit d'accueillir à Paris en 2022 le congrès célébrant le centenaire de l'UGI. Le projet est porté par le CNFG et a été construit en partenariat avec les autres associations de géographie en France (Société de Géographie, Association de Géographes Français...), ainsi qu'avec les associations de géographie en Belgique (Comité National belge de Géographie, Société Géographique de Liège, Société Royale Belge de Géographie). L'objectif est d'accueillir plus de 2000 participants et de proposer un congrès qui soit un jalon (réflexion sur la discipline et ses liens interdisciplinaires et extra-universitaires) et une projection pour le rôle futur de la géographie et des géographes. Le thème proposé va en ce sens : « *Time for geographers / Le temps des géographes* ».

sant les différents acteurs de la géographie française, belge et plus généralement francophone.

Pour plus d'informations, le document complet est téléchargeable en libre accès sur le site web du CNFG :

[http://cnfg.fr/images/stories/docs\\_CNFG/2015/paris2022\\_HD.pdf](http://cnfg.fr/images/stories/docs_CNFG/2015/paris2022_HD.pdf)

Par ailleurs, le « Rapport sur les langues de la diffusion scientifique géographique dans la mondialisation », coordonné par Nathalie Lemarchand (LADYSS) et Antoine le Blanc (TVES) est également publié sur ce site web. Ce rapport, issu d'un forum qui s'est tenu à l'été 2014 à Paris, a réuni de nombreux enseignants chercheurs, dont le président de l'UGI Vladimir Kolossov, et a permis, au-delà des débats, de dégager de nombreuses préconisations pour divers acteurs de la géographie, notamment francophone, et a vocation à être diffusé le plus largement possible ([http://cnfg.fr/images/stories/docs\\_CNFG/2015/Rapport-CNFG-langues-de-la-diffusion-scientifique\\_geographie.pdf](http://cnfg.fr/images/stories/docs_CNFG/2015/Rapport-CNFG-langues-de-la-diffusion-scientifique_geographie.pdf)).

Le projet a été extrêmement bien accueilli par le bureau exécutif de l'UGI. Le défi est désormais, au-delà de l'organisation proprement dite du congrès, de construire un « parcours vers 2022 » en mobilisant

Contact : Antoine le Blanc  
[Antoine.Le-Blanc@univ-littoral.fr](mailto:Antoine.Le-Blanc@univ-littoral.fr)

UGI-IGU  
PARIS 2022

LE TEMPS DES GÉOGRAPHES  
TIME FOR GEOGRAPHERS



## Colloques et ULCOP21

**Nature des villes, nature des champs : synergie et controverses.** Colloque international, Valenciennes-La Louvière (France-Belgique), les 23, 24 et 25 septembre 2015 en partenariat avec TVES.

**Littoral et tourisme durable : quel champ opérationnel ?** Colloque international, 16, 17 et 18 mars 2016, à Boulogne-sur-Mer (ULCO). En partenariat avec le Campus de la Mer, le Centre entrepreneurial du Littoral, Sup de Co La Rochelle, TVES et le laboratoire LARJ du l'ULCO.

**ULCOP21, comprendre pour agir.** Conférences, expositions et projections : climat, énergies renouvelables, transition énergétique, ville durable, risques. Du 9 octobre au 11 décembre 2015. Organisées par TVES pour l'ULCO et coordonnées par A.-P. Hellequin, I. Calvo-Mendieta et S. Frère.

Site web : [ulcop21.univ-littoral.fr/](http://ulcop21.univ-littoral.fr/)

## Soutenance de thèse à TVES

**Charlotte Tardieu,** Transition énergétique dans les projets urbains : conditions de mise en œuvre Analyse des cas Paris Rive Gauche, Clichy-Batignolles et Paris Nord Est. Jury : O. Blanpain (Lille 1, Dir. De thèse), M. Colombert (EIVP), Y. Diab (UPEM). Soutenue le 11 mars 2015 à l' Ecole des Ingénieurs de la Ville de Paris.

## Publications récentes des membres de TVES

Bétourné N., Valcke S., *Les ports de plaisance en France*, L'harmattan, 2015

Constantin N., Les instruments de soutien aux ressources renouvelables sont-ils adaptés pour lutter contre le changement climatique ? *Pollution atmosphérique*, n° 223, janvier 2015

Deboudt P., L'aménagement du territoire littoral à l'épreuve des inégalités environnementales, *Annales des mines, Responsabilité & Environnement*, n°79, 2015, p. 83-89

Drobenko B., *Droit de l'urbanisme*, 10<sup>e</sup> éd., Gualino Editeur, 2015

Drobenko B. et al., *La loi sur l'eau de 1964 : Bilans et perspectives*, Editions Johanet, 2015

Drobenko B., les risques naturels en zones côtières : perspectives en droit de l'urbanisme in C. Laronde-Clérac, A. Mazeaud et A. Michelot, *Les risques naturels en zones côtières*, PUR, 2015

Frère S., Mathon S., Castex E., Les usages des Services de Transports Personnalises : de nouvelles routines pour une mobilité durable ? *Espace Populations Sociétés*, n°2015/1-2, 15 p.

Herbert V., L'émergence des collectifs territoriaux riverains dans la gouvernance du pas de Calais - Dover strait : une implication salutaire, *VertigO* [En ligne], Hors-série 18, Décembre 2013  
 Liefooghe C. (dir.), *L'économie créative et ses territoires : Enjeux et débats*, Presses Universitaires de Rennes, 2015

Margier A., La comparaison internationale en études urbaines : des apports de l'acte comparatif à la démarche de recherche, *Espaces et Sociétés*, n° 163, 2015

Margier A., La prise en compte de l'itinérance autochtone : réflexions autour d'un quartier montréalais, *Nouvelles Pratiques sociales*, vol. 27, n° 1, 2015

Perrin T., Creative Regions on a European Cross-Border Scale: Policy Issues and Development Perspectives, *European Planning Studies*, special issue, 2015

Perrin T., La Catalogne dans l'Europe : entre évidence et stratégie, *Mirmanda, Revista de cultura-Revue de Culture*, n°9, 2014, p. 26-33

Perrin T., From euroregions to macroregions : a reasonable step? An appraisal from Western Mediterranean, *Closer to Brussels, e-magazine of the Malopolska Region Brussels Office*, n° 16-novembre 2014, p. 6-11

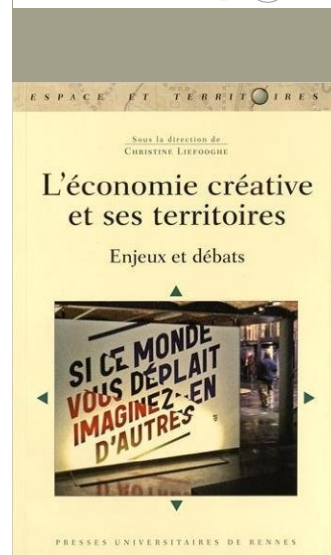
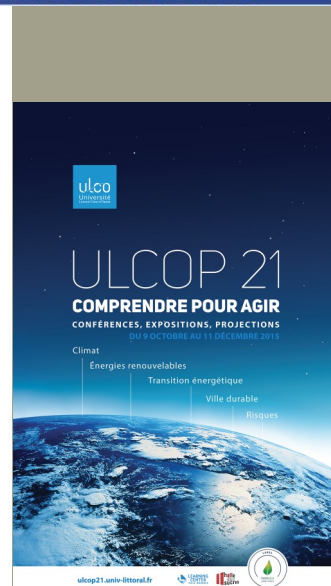
Prévoit M., *Catholicisme social et urbanisme. Maurice Ducreux (1924-1985) et la fabrique de la Cité*, Presses Universitaires de Rennes, 2015

Prévoit M., Douay N., Reconfiguration des pratiques participatives in M. Severo, A. Romele, *Traces numériques et territoires*, Presses des Mines, 2015

Roche C., *L'essentiel du droit de l'environnement : Edition 2015-2016*, Gualino édts, 2015

Sewarwell H.-J., Leducq D. et Groux A. (dir.), *Réussir la transition énergétique, Environnement et société*, Presses Universitaires du Septentrion, 2015

Sewarwell H.-J., Leducq D. et Groux A. (dir.), *Transitions énergétiques : quelles dynamiques de changements ?*, Colloques et rencontres, L'Harmattan, 2015



**Territoires, Villes, Environnement & Société**  
 Université de Lille Sciences et Technologies  
 UFR de Géographie et Aménagement  
 Avenue Paul Langevin  
 59655 Villeneuve d'Ascq Cedex  
 Tél. 03 20 43 69 75  
 Télécopie : 03 20 33 60 74  
 Messagerie : [chloe.peigne@univ-lille1.fr](mailto:chloe.peigne@univ-lille1.fr)

**Université Littoral Côte d'Opale**  
 Pôle de Recherche SHS  
 21, Quai de la Citadelle, BP 55528  
 59383 Dunkerque cedex I  
 Tel. : 03.28.23.71.00  
 Télécopie : 03.28.23.71.10  
 Messagerie : [chagnon@univ-littoral.fr](mailto:chagnon@univ-littoral.fr)