



# AGATHE DELEBARRE

Docteure en aménagement  
de l'espace, urbanisme

Spécialiste des mobilités, du périurbain, des  
villes moyennes et de l'équité territoriale

Chargée de mission

Animatrice des mobilités à la Région  
Bourgogne-Franche-Comté

## DES FEMMES IMPLIQUÉES DANS LA RECHERCHE EN SHS

Laboratoire de recherche en sciences sociales,  
TVES - Territoires, Villes, Environnement & Société ULR 4477

Le 8 mars,  
Journée internationale  
des droits des femmes



## QUEL EST VOTRE PARCOURS PROFESSIONNEL OU VOTRE MÉTIER DANS LE LABORATOIRE OU LA RECHERCHE ?

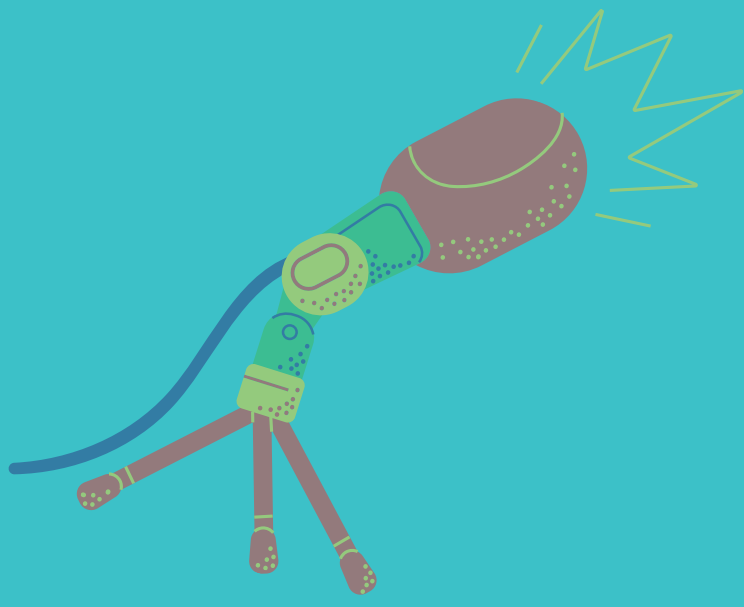
Issue d'une licence de géographie (ULille, 2007) et d'un master aménagement des territoires (master MUTUDIL, ULCO, 2009), j'ai travaillé comme ingénieure d'études à Dunkerque à l'ULR TVES à l'ULCO, sur un programme de recherche-action de lutte contre l'étalement urbain dans le SCoT Flandre-Dunkerque financé par l'ADEME et la Région Nord-Pas-de-Calais (Projet TOUCH 2010-2013). J'y ai mené une étude transversale en mettant en œuvre un diagnostic sociodémographique et morphologique du territoire, en menant des analyses statistiques et spatiales, en encadrant et exploitant une enquête sur les choix résidentiels dans le SCoT Flandre-Dunkerque qui a fait l'objet d'un article (Delebarre A., Pfirsch T., 2016). J'ai organisé des journées d'études et effectué des communications scientifiques dont une internationale (Delebarre A., Hellequin A.-P., 2012, NYC). J'ai également effectué mes premiers enseignements en licence et en master (cartographie et méthodologie d'enquête). Après une brève mission à la Direction Départementale des Territoires et de la Mer pour le Ministère de l'Agriculture à Rennes (2015), j'ai monté mon projet de thèse de Doctorat avec mes Directeur·trice·s, S. Frère et C. Gibout. Dans l'attente d'un financement j'ai travaillé comme ingénieure d'étude à l'INRAE, UMR SAD-APT à Ivry-sur-Seine sur les dynamiques foncières agricoles en Région Île-de-France (Projet PSDR 4, CAP IDF, 2016). J'ai approfondi mon expertise en matière d'analyse statistique et spatiale avancée et j'ai valorisé cette recherche par une communication qui a fait l'objet d'un acte de colloque (Delebarre A. Traversac J.-B., Mélot R., in Torre A., Wallet F., 2017). J'ai débuté ma thèse de Doctorat en aménagement de l'espace, urbanisme financée à 100% par l'ULCO en 2017. Le sujet de cette thèse, co-écrit par S. Frère et moi-même, portait sur la question des mobilités dans le périurbain des villes moyennes et de l'équité territoriale, en cherchant à vérifier si les réformes des lois MAPTAM, NOTRe ainsi que les premiers éléments introduits par la LOM apportaient une amélioration et une diversification de l'offre de mobilité dans ces territoires construits par et pour l'automobile, et permettaient aux populations non-motorisé·e·s ou mal-motorisé·e·s d'accéder aux services, l'emploi, dans une optique de justice spatiale. J'ai mené des observations participantes et une enquête par entretiens auprès des acteur·e·s institutionnel·le·s de la mobilité sur 4 terrains en Région Hauts-de-France et Région Bretagne. J'ai croisé ce travail de terrain par une analyse réglementaire et des outils de planification des mobilités. J'ai valorisé cette recherche par plusieurs communications scientifiques dont une internationale (Delebarre A., Frère, S., Gibout C., 2019) ainsi que par ma thèse de Doctorat soutenue en 2020 (Delebarre A., 2020). J'ai de nouveau enseigné en licence et master (SIG et diagnostic territorial), organisé des journées doctorales (JAARL) et rempli des fonctions administratives en tant que membre du Conseil de l'ED SESAM (représentante suppléante des doctorant·e·s). Je travaille depuis septembre 2020 à la Région Bourgogne-Franche-Comté à Dijon en tant que Chargée de mission animatrice des mobilités en charge des dispositions de la LOM dans le territoire régional.

## QUELS SONT LES PRINCIPAUX ÉLÉMENTS DE VOTRE ACTIVITÉ OU DE VOTRE PARCOURS ?

Mon parcours de chercheuse m'a apporté une vision transversale et interdisciplinaire des problématiques territoriales et une expertise sur les espaces périurbains, les villes moyennes, les mobilités des personnes, les choix résidentiels, les dynamiques foncières agricoles et l'équité territoriale. J'ai également perfectionné mes compétences en technique d'enquête, analyse statistique et spatiale, analyse réglementaire et des politiques publiques. Je mets aujourd'hui en application cette expertise dans des missions plus opérationnelles au sein de la Région Bourgogne-Franche-Comté en accompagnant les Communautés de communes sur la prise de compétence mobilité permise par la LOM et en co-construisant des contrats opérationnels de mobilité entre la Région et les acteurs locaux de la mobilité.







## QUELLE EST VOTRE PERCEPTION DE L'IMPLICATION DES FEMMES DANS LA RECHERCHE ET DANS L'UNIVERSITÉ ?

Mes sections disciplinaires en géographie et aménagement de l'espace, urbanisme, sont marquées par une forte mixité en terme d'identité de genre. Si les femmes étaient bien représentées dans le laboratoire TVES en tant que Maîtres de conférences et Ingénieures d'études ou de recherche, et dans une moindre mesure comme Doctorante, les postes de Professeur·e-s des Universités restent encore majoritairement occupés par des hommes et des avancées restent à poursuivre sur ce point. A titre plus personnel en tant que femme transgenre j'éprouve une grande satisfaction d'avoir obtenu le grade de Docteur. J'espère pouvoir représenter une forme de *Role Model*, afin que les personnes transgenres, femmes, hommes ou non-binaires, encore aujourd'hui, victimes de discriminations, ne commencent que depuis quelques années à être visibilisé·e-s et inclus·e-s dans la société. Qu'elles puissent envisager sereinement un parcours de recherche et voire un doctorat. J'ai marqué cette volonté d'inclusion dans ma thèse par l'utilisation d'une forme d'écriture inclusive, estimant que dans une thèse portant sur l'équité et la justice sociale/spatiale, la reconnaissance à égalité de l'ensemble des habitant·e-s du périurbain par l'écriture s'imposait. Si j'ai toujours eu le soutien de mes collègues au sein de TVES ou de l'UMR SAD-APT, les échanges que j'ai pu avoir avec d'autres personnes transgenres en sciences exactes (Mathématiques et physique) m'ont montré que cette inclusion est encore loin d'être acquise dans toutes les sections disciplinaires.

## QUELLES SERAIENT VOS RECOMMANDATIONS POUR DÉVELOPPER L'IMPLICATION DES JEUNES DANS LA RECHERCHE ?

Les carrières de recherche sont des parcours difficiles, avec une forte précarité pour les jeunes chercheur·e-s par la succession de contrats de recherche de quelques mois à quelques années et peu de postes de titulaires, impliquant une très forte mobilité géographique et une rémunération qui reste faible au vu des compétences. Le développement de l'implication des jeunes dans la recherche ne pourra se faire que par une possibilité de titularisation plus importante et rapide, ainsi qu'une meilleure reconnaissance salariale des jeunes chercheur·e-s.

Agathe DELEBARRE

## THÈSE DELEBARRE A., 2020

Mobilités périurbaines, diversification modale et nouvelle dynamique institutionnelle : quelles mutations dans la gouvernance et l'offre de mobilité pour plus d'équité dans les territoires périurbains des villes moyennes des Régions Bretagne et Hauts-de-France ?  
Université du Littoral Côte d'Opale, 308 p.. URL : <https://tel.archives-ouvertes.fr/tel-03122502>

## ARTICLE

DELEBARRE A., PFIRSCH T., 2016, « À la recherche d'une urbanité périphérique ? », Territoire en mouvement Revue de géographie et aménagement [En ligne], 32 | 2016, mis en ligne le 23 novembre 2016, consulté le 21 juin 2017.  
URL : <http://tem.revues.org/3919> ; DOI : 10.4000/tem.3919

## CONTRIBUTION À UN ACTE DE COLLOQUE

DELEBARRE A., TRAVERSAC J.-B., MÉLOT R., « Méthodes d'analyse statistique des mobilités et stratégies foncières des exploitations agricoles à proximité de la ville » In : TORRE A., WALLET F., Nguyen Ba S. (Eds), 2017, Territoires en transitions, construire des partenariats pour des connaissances et des pratiques innovantes., Les Librairie des territoires, Sarrant, 131p. ISBN : 979-10-90369-13-9

## COMMUNICATIONS SCIENTIFIQUES

DELEBARRE A., FRÈRE S., GIBOUT C., 2019, « Pour une entrée en durabilité des « territoires perdants » : Une interrogation des politiques de mobilité françaises. », 2ème Rencontres Francophones Transport Mobilité (11-13 juin 2019), École Polytechnique de Montréal, Montréal, consulté le 20 juin 2019 URL : [https://symposia.cirrelt.ca/RFTM2019/fr/schedule/view\\_document/8597](https://symposia.cirrelt.ca/RFTM2019/fr/schedule/view_document/8597)

DELEBARRE A., 2019, « Altermobilité dans les espaces périurbains des villes moyennes : Initiatives et limites dans la mise en place d'une équité territoriale et d'une entrée en durabilité de ces territoires. », Séminaire 2 de l'atelier du REHAL « Trajectoires des espaces périurbains » (7-8 mars 2019), Pavillon de Normandie, Caen

DELEBARRE A., 2018, « Recherche vécue et volonté d'équité socio-spatiale : L'engagement comme moteur de la recherche, la nécessité d'une réflexion sur son objectivité et sur l'écriture de la thèse », Journée de l'AARL : L'engagement du.de la doctorant.e : frein ou moteur de la recherche ? (19 octobre 2018), Université d'Artois, Arras

DELEBARRE A., 2018, « Qualifier le périurbain : Application à la gouvernance des mobilités du périurbain des villes moyennes. », Séminaire 1 de l'atelier du REHAL « Trajectoires des espaces périurbains » (14 juin 2018), Université Paris Nanterre, Nanterre

DELEBARRE A., 2018, « Méthodes de caractérisation du périurbain : Analyse critique dans deux territoires littoraux dans les Régions Bretagne et Hauts de France », Colloque Espace Populations Sociétés ... en mouvements (28-29 mars 2018), ULille, Villeneuve d'Ascq

DELEBARRE A., 2018, « Transversalité et complémentarité des méthodes : Application à l'étude des mobilités dans le périurbain des agglomérations moyennes. », Journée Jeunes chercheur-e-s « De la géographie sociale aux sciences sociales de l'espace. Quand les jeunes chercheurs interrogent l'interdisciplinarité en sciences sociales » (19-20 mars 2018), Rennes 2, Rennes

DELEBARRE A., TRAVERSAC J.-B., MÉLOT R., 2016, « Méthodes d'analyse statistique des mobilités et stratégies foncières des exploitations agricoles à proximité de la ville », École chercheur PSDR 4 (16 novembre 2016), Aspet

DELEBARRE A., HELLEQUIN A.-P., HASIAK F., 2014, « Projet TOUCH », Journée de valorisation des résultats des projets de recherche « Lutte contre le changement climatique » soutenus par l'ADEME et la Région Nord-Pas de Calais (18 septembre 2014), Siège de la Région Nord-Pas-de-Calais, Lille.

DELEBARRE A., MARY J., HELLEQUIN A.-P., 2013, « Budget déplacement et émissions de GES : Quels coûts pour les périurbains ? », 14ème Assises de l'énergie (30 janvier 2013), Palais des Congrès Alpexpo, Grenoble.

DELEBARRE A., HELLEQUIN A.-P., 2012, « Indicator for the assesment of urban sprawl in the metropolization area of Dunkirk (France) », Association of American Geographers Annual Meeting (February 27), New-York.

DELEBARRE A., HELLEQUIN A.-P., 2012, « L'étude de l'étalement urbain sous l'approche des densités. Approche Méthodologique. », Journée d'étude « Mesure de l'étalement urbain » (9 Février 2012), ULCO, Dunkerque.

DELEBARRE A., HELLEQUIN A.-P., LEGRAIN M.-C., LEROY E., 2011, « Présentation du projet TOUCH, des objectifs, des partenaires, des axes de réflexion », Journée de Valorisation des projets AAP ADEME Région (14 janvier 2011), MESHS, Lille.

## RAPPORTS DE RECHERCHE

HELLEQUIN A.-P., DELEBARRE A., FLANQUART H., FRÈRE S., PFIRSCH T., 2013, Projet TOUCH. Transport Orientations Urbanisme Climat Habitat. Projet de Recherche pour lutter contre les émissions de gaz à effet de serre induites par l'étalement urbain à l'échelle d'une agglomération. Rapport de Recherche, TVES, Dunkerque, 166p.

HELLEQUIN A.-P., DELEBARRE A., 2013, Projet TOUCH. Transport Orientations Urbanisme Climat Habitat. Projet de Recherche pour lutter contre les émissions de gaz à effet de serre induites par l'étalement urbain à l'échelle d'une agglomération. Rapport de synthèse, TVES, LARJ, Dunkerque Grand Littoral, CETE Nord Picardie, Dunkerque, 66p.

 <https://fr.linkedin.Acom/in/agathe-delebarre-169407193>

 [https://www.researchgate.net/profile/Agathe\\_Delebarre](https://www.researchgate.net/profile/Agathe_Delebarre)